

# Serviceplan

<b>Dokumenttyp</b>	<b>Dokumentägare</b>	<b>Beslutsinstans</b>	<b>Giltig till</b>
Handlingsplan	Kommunal Utveckling	Kommunfullmäktige	
<b>Upprättad av</b>	<b>Fastställd/uppriättad</b>	<b>Reviderad av</b>	<b>Senast reviderad</b>
Frida Ask Andersson	2024		
<b>Dokumentet gäller för</b>			<b>Diarienummer</b>
Serviceplanering och främjande av kommersiell service			KS-24/01283



## Innehållsförteckning

Inledning .....	3
Syfte och övergripande mål .....	4
Beröringspunkter och avgränsning .....	5
Direkt koppling till Strategi 2050 .....	7
Utpekanden .....	8
Serviceort .....	9
Servicenoder i Norsjöbygden .....	9
Servicepunkter i Norsjöbygden .....	9
Etablering av nya och/eller utveckling av servicepunkter .....	9
Service-begreppet .....	12
Ansvarsområden med direkt koppling till grundläggande kommersiell service: .....	14
Åtgärder .....	16
Bilaga 1: Framtagande av serviceplan .....	20
Bilaga 2: Fördjupning i åtgärderna .....	24
Bilaga 3: Fördjupning i valda geografiska områden .....	30

# Inledning

Tillgång till olika former av service är avgörande för att vardagslivet ska fungera, detta gäller var i landet vi än bor. Förutsättningarna för service skiljer sig dock åt beroende på om du bor i stad, tätort, på landsbygd eller glesbygd. Långa avstånd, litet och glest befolkningsunderlag skapar utmaningar för lands- och glesbygders serviceutbud. Detta gör dock att den service som finns på dessa platser blir desto viktigare.

Kommersiell service på landsbygder, till exempel en lanthandel, fyller fler funktioner än att erbjuda dess kunder dagligvaror: oftast inryms här även post- och paketservice, apoteksombud, möjligheter att ta ut kontanter och liknande. Dessutom utgör lanthandeln och andra servicegivare naturliga mötesplatser för såväl boende och verksamma, som besökare och turistföretag. Om en sådan butik läggs ned kan även förutsättningarna för bygdens övriga serviceutbud försämrats, och då också en plats attraktivitet. På samma sätt är drivmedelsförsörjning en viktig förutsättning för lokalsamhället, eftersom landsbygdsboende i mycket högre utsträckning är beroende av bil på grund av långa avstånd och i många fall hög arbetspendling.

Samordning mellan offentlig, kommersiell och ideell service är därför väsentligt och detta förutsätter ett aktivt deltagande från alla parter, inte minst kommunen.

Inom partnerskapet för det regionala serviceprogrammet i Västerbottens län har parterna gemensamt kommit överens om att varje kommun ska upprätta en kommersiell serviceplan med fokus på landsbygd. Detta för att öka engagemang, förståelse och kunskap kring service som en del av kommunernas arbete med hållbar landsbygdsutveckling. Serviceplanen är ett sätt för Norsjö kommun att tydliggöra sin vision och viljeriktning kring utvecklingen av kommersiell service i Norsjöbygden. I serviceplanen lyfts därför orter fram som är strategiskt viktiga för kommunens varuförsörjning och åtgärder för hur kommunen kan stötta utveckling av kommersiell service.

Serviceplanen är framtagen som en del av projektet ”Utveckling av medskapandeprocesser för hållbar service i Norsjö”. Detta projekt har möjliggjorts genom finansiering från europeiska jordbruksfonden för landsbygdsutveckling inom ramen för landsbygdsprogrammet 2014–2022.



Europeiska jordbruksfonden för landsbygdsutveckling. Europa investerar i landsbygdsområden

## Syfte och övergripande mål

Serviceplanen fungerar som ett verktyg för Norsjö kommun i den långsiktiga och strategiska planeringen av kommersiell serviceutveckling på landsbygder, likväl som ett verktyg att öka handlingsberedskapen i servicefrågor. På så vis kan serviceplanen vara handledande i olika stödinsatser samt skapa ökad kunskap internt och externt kring service som en del i arbetet med hållbar näringslivs- och landsbygdsutveckling.

Serviceplanen ger dessutom tydliga förutsättningar för att stödberättigande myndigheter ska kunna ta beslut och prioritera kring ekonomiska stöd till lanthandlare och/eller annan kommersiell service i Norsjöbygden.

Serviceplanen strävar efter att ge en helhetsbild av vilken kommersiell service som finns tillgänglig i Norsjöbygden idag, vilken servicenivå som bör uppfattas som rimlig och hur den nivån kan upprätthållas och/eller utvecklas.

De konkreta och övergripande målsättningarna med serviceplanen är följande:

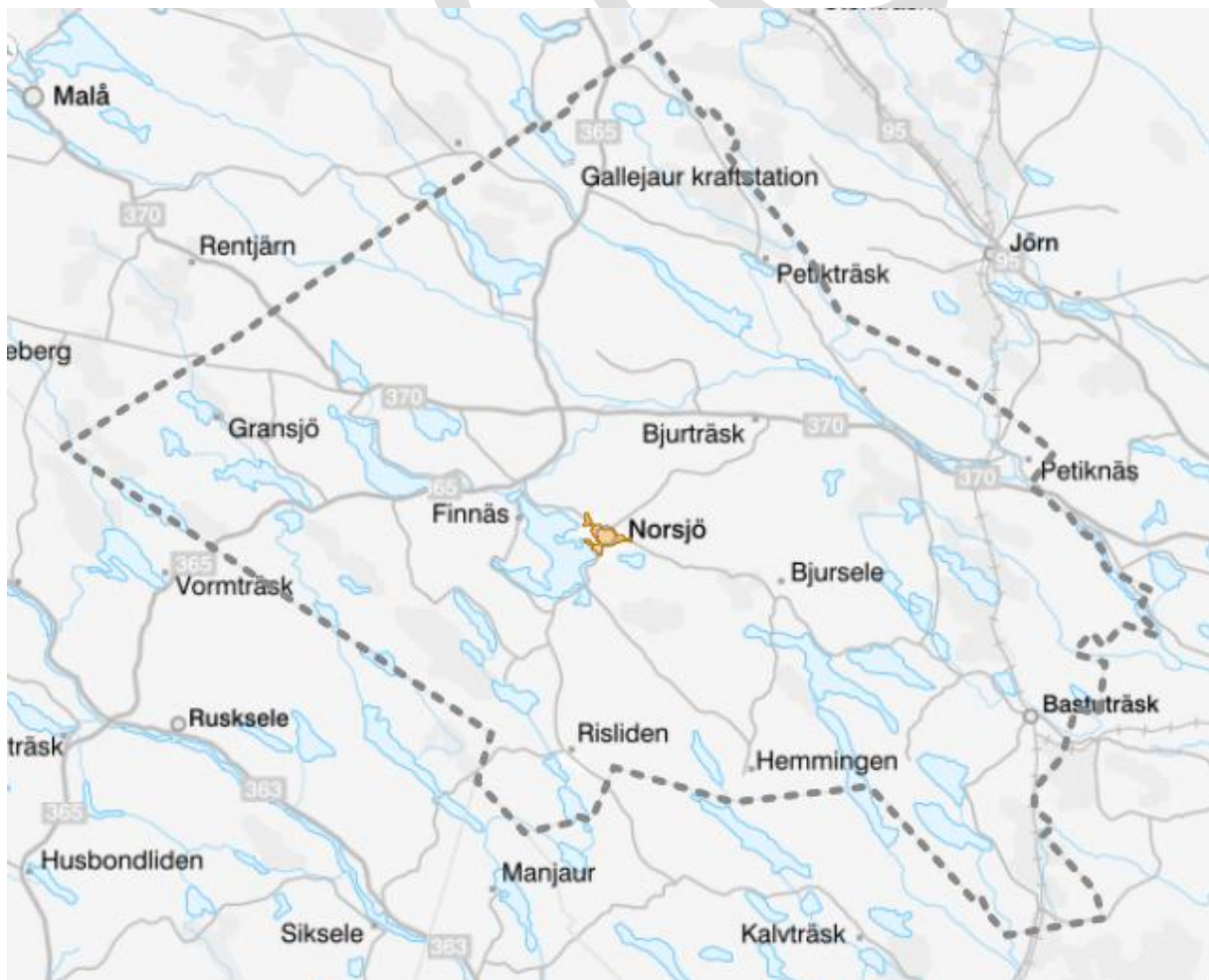
- Att stärka utvecklingen av dagligvarubutiker och annan kommersiell service i Norsjöbygden
- Erbjuder en god servicenivå inom rimligt avstånd och utifrån realistiska förutsättningar.
- Främja utveckling, som leder till att det finns befolkningsunderlag, på fler platser än kommunens centralort.
- Att Regionen och andra stödberättigande myndigheter har fullgott underlag för beviljande av stöd inom kommersiell service för Norsjöbygden
- Att kunskapen om betydelsen av kommersiell service i Norsjöbygden höjs och stärks, internt så väl som externt

## Beröringspunkter och avgränsning

Denna serviceplan omfattar endast den kommersiella servicen i Norsjöbygden, men utbudet av både offentlig och ideell service, samt till viss del även service inom besöksnäring, har en indirekt verkan på planen. Olika former av service verkar ofta stärkande med flera gemensamma beröringspunkter. En utveckling av besöksnäringen på en plats är till exempel kopplat till utvecklingen av servicefunktioner på samma plats. På samma sätt berör den offentliga servicen den kommersiella, genom att en väl fungerande offentlig service ökar platsers attraktivitet för såväl boende som företagare och entreprenörer.

I arbetet med Serviceplanen har utbudet av offentlig och ideell service samt besöksnäring tagits i beaktning vid utpekandet av kommunens serviceorter, servicenoder och servicepunkter. Förslag på åtgärder, genomförande och serviceplanens fokus i sin helhet berör dock endast kommersiell service. Med Norsjöbygden menas i detta dokument hela kommunen, förutom Norsjö Tätort. Tätorten är dock central i området kommersiell service då den fungerar som servicegivare för stora delar av kommunens landsbygder.

[Karta över Norsjö kommun, centralort markerad med annan färg än resten]



I Västerbottens Regionala Serviceprogram avgränsas servicen till dagligvaror, drivmedel, apotekstjänster, post- och pakettjänster, grundläggande betaltjänster samt servicepunkter. Norsjö kommuns serviceplan har samma avgränsningar.

UTKAST

## Direkt koppling till Strategi 2050

Serviceplanen är kopplad till Norsjö kommuns utvecklingsstrategi för visionen Världens bästa vardag (antagen av kommunfullmäktige 2023) Strategins mål är att öka invånarantalet till 5000 år 2050.

I strategin lyfts vikten av ökad samhällskapacitet i form av samhällsservice, kommunikationer, bostäder och infrastruktur som fokusområden för att möjliggöra och skapa förutsättningar för tillväxt. Ska man leva, verka och bo i hela Norsjöbygden krävs därför en plan för serviceutvecklingen.

Förutom strategi 2050 ska lokala utvecklingsplaner tas med i arbetet med serviceplanen och tillhörande aktiviteter/åtgärder.

Tydlig koppling till serviceplanens övergripande mål: *"Främja utveckling, som leder till att det finns befolkningsunderlag, på fler platser än kommunens centralort"*

# Utpekanden

Serviceplanen pekar ut vilka orter som är strategiskt viktiga för Norsjö kommuns varuförsörjning. I dessa utpekanden används definitionerna serviceort, servicenod och servicepunkt. Dessa begrepp har partnerskapet för det regionala serviceprogrammet för Västerbottens län gemensamt kommit överens om och ska utgöra en resurs vid handläggning av statliga stöd.

**Serviceort:** Centralorten i kommunen med centrala samhällsfunktioner inom utbildning, vård och omsorg, fritid och kultur samt kommersiell service.

**Servicenod:** Den geografiska ort med omgivande landsbygd som utpekats av kommunen som särskild strategiskt viktig för tillgången till service. En servicenod erbjuder olika typer av service och som samordnas med utgångspunkt att stärka serviceutbudet för de som bor, verkar och besöker noden. Noden ska även fungera som en naturlig mötesplats.

**Servicepunkt:** Ett lokalt serviceställe i kommunen som erbjuder ett mindre serviceutbud och utgör en viktig social mötesplats för boende, verksamma och besökande.

(Regionalt serviceprogram för Västerbottens län 2014–2020)



## Serviceort

Denna definition används för Norsjö Centralort. I Norsjö finns fullskaligt serviceutbud, vilket gör orten till viktig serviceförsörjare för Norsjöbygden.

## Servicenoder i Norsjöbygden

Bastuträsk (kommundelscentrum), Kusfors och Norsjövallen.

Dessa tre orter med dagligvarubutiker och/eller drivmedelsförsäljning förutom Norsjö centralort är att betrakta som särskilt strategiskt viktiga för kommunens varuförsörjning, eftersom landsbygderna är relativt befolkningstäta. Denna betydelse återspeglas på tre olika nivåer: I lokalsamhället, dess omland, samt Norsjö landsbygd i stort. Dessa orter erbjuder olika former av både kommersiell service, offentlig och ideell service och utgör därmed servicenoder.

Den offentliga servicen är framför allt närvarande genom barnomsorg, men i Bastuträsk finns även ett äldreboende och grundskola till och med årskurs tre.

Ett par av Norsjös servicenoder bör lyftas upp som särskilt strategiskt viktiga ur framför allt geografisk synpunkt och upptagningsområdets storlek. Både Kusfors och Bastuträsk är viktiga servicenoder för boende i östra delen av kommunen. De östra delarna av kommunen är idag mest attraktiva för inflyttare som vill ha pendlingsavstånd till Skellefteå kommun och de arbetstillfällen som finns där. För att kunna vända den befolkningssvaga trenden i kommunen är det därför av stor vikt att det finns en kommersiell servicegivare som kan möjliggöra och underlätta vardagslivet för de som redan bor där, men också för de som vill bosätta sig och/eller etablera sig där.

Förutsättningarna för kommersiell service i de utpekade orterna skiljer sig åt, både vad gäller avstånd, befolkningstäthet, upptagningsområde och utbud av övrig service.

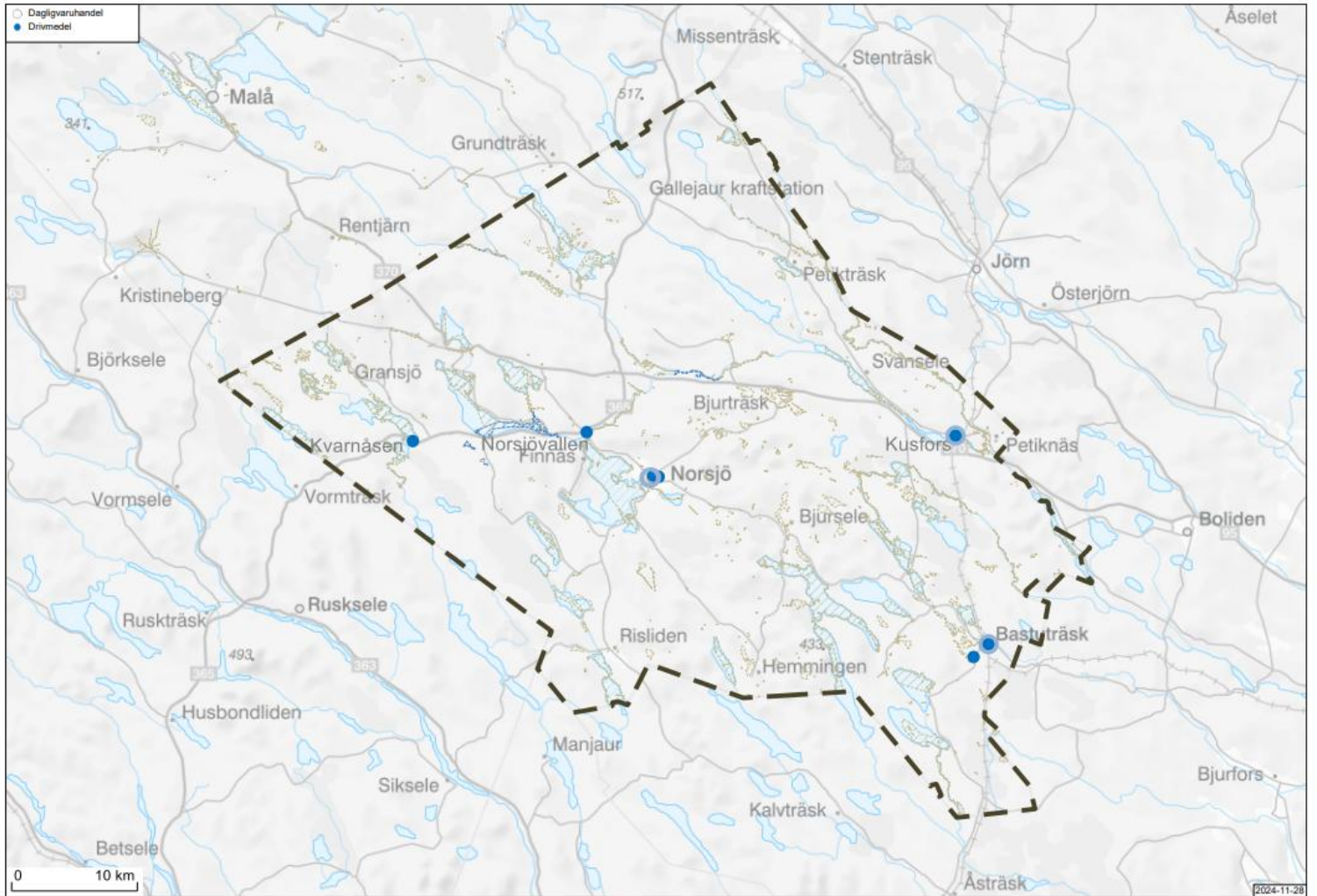
## Servicepunkter i Norsjöbygden

Bjurträsk- Viktig social mötesplats för boende  
Kvarnåsen - Obemannad drivmedelsförsäljning

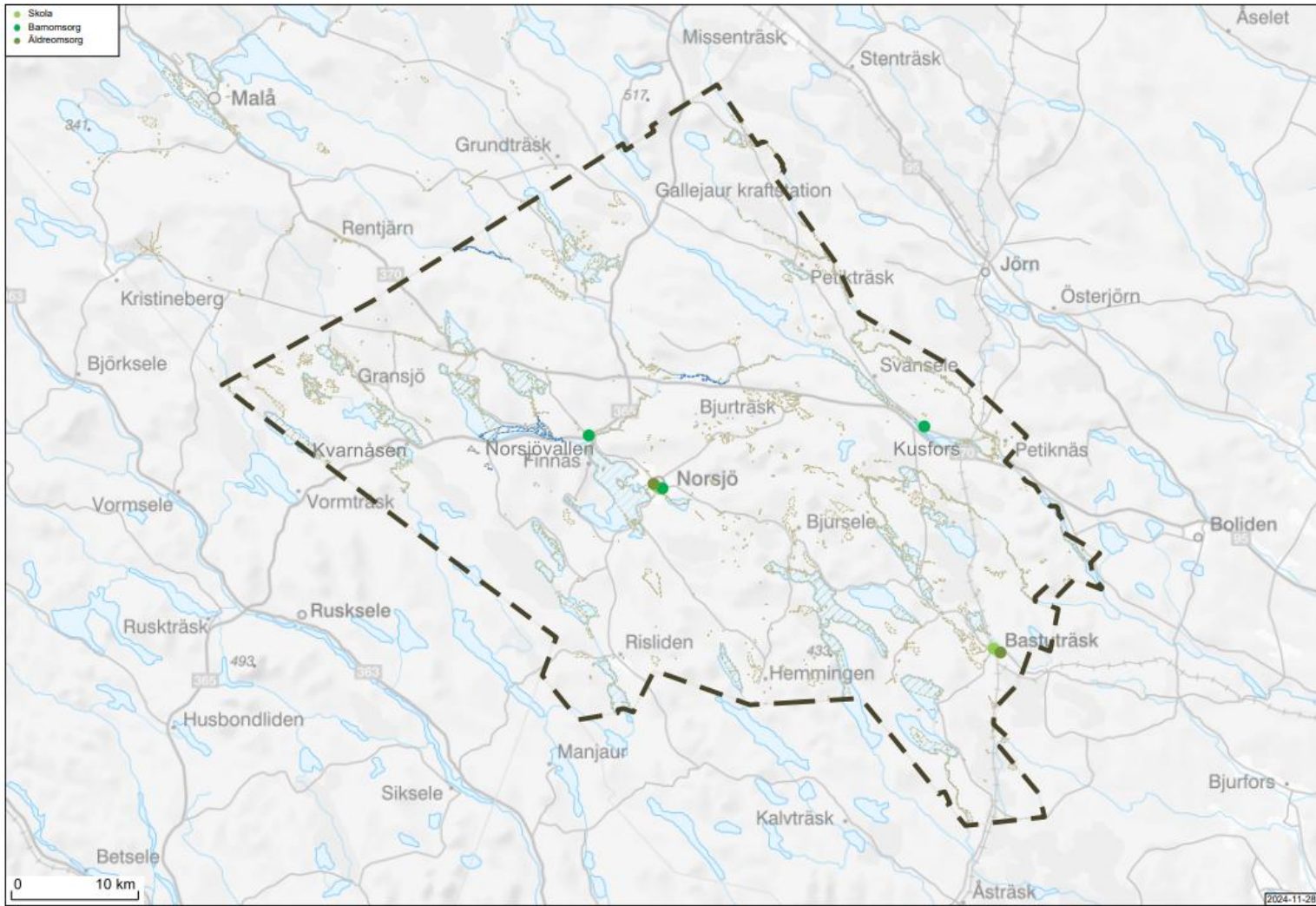
## Etablering av nya och/eller utveckling av servicepunkter

Kommunen ställer sig positiv till att privata och ideella aktörer tar initiativ till serviceetablering på orter som idag saknar livsmedelsbutik/och eller drivmedel. Detsamma gäller för existerande servicepunkter/servicenoder om de vill utveckla verksamheten. Det kan exempelvis handla om bygdegårdar, gårdsbutiker eller sommarkiosker som inrättar enklare utbud av livsmedel och basvaror, eller andra nya sociala mötesplatser där kommersiell service ingår. I Norsjöbygden är det nuvarande arbetet i Kusfors och Bastuträsk goda exempel på hur utvecklingsarbetet kan se ut.

[Karta över kommersiell service i Norsjö kommun]



[karta offentlig service i Norsjöbygden]



## Service-begreppet

Service-begreppet är brett och kan omfatta flera olika typer av service. Här förklaras vad som menas med de olika serviceområdena, samt vilka aktörer som bär huvudansvaret för dessa

**Grundläggande service:** Enligt utredningen SOU 2015:35, Service i glesbygd, utgör grundläggande kommersiell service: försäljning av dagligvaror och drivmedel, post- och apoteksservice samt betaltjänster

**Kommersiell service:** Den typ av verksamhet som bedrivs i vinstsyfte och som oftast sker i konkurrens med liknande verksamheter. I ett landsbygdssammanhang handlar det vanligtvis om dagligvarubutiker och drivmedelsstationer, men kan också handla om exempelvis gårdsbutiker som erbjuder enklare utbud av livsmedel och basvaror

**Service inom besöksnäring:** handlar framför allt om service som rör turism, och även här utgör gårdsbutiker aktuella och viktiga inslag.

**Ideell service:** den form av service som utförs av ideella föreningar och organisationer. Det kan exempelvis handla om anordnande av olika arrangemang, fritidsaktiviteter, studiecirklar eller hobbyverksamhet. Utbudet av ideell service har stor betydelse för lokalsamhället och människors känslor av samhörighet, trygghet och gemenskap.

**Offentlig service:** verksamhet som genomförs eller finansieras med offentliga medel och som erbjuds och är tillgänglig för allmänheten. Den offentliga servicen bedrivs på tre nivåer; genom staten, regionen och kommunen.

**Statlig service:** omfattar bland annat tillgång till polis, försäkringskassa, arbetsförmedling samt närvaro av statliga myndigheter och verk som exempelvis Länsstyrelsen, Tillväxtverket, Skattemyndigheten, Trafikverket med flera.

**Regional service:** tillhandahålls av exempelvis Länsstyrelser, Regioner och/eller landsting. För Norsjö kommun är det Länsstyrelsen Västerbotten och Region Västerbotten (tidigare Västerbottens läns landsting) som råder över denna service.

Länsstyrelsen i Västerbotten är regeringens företrädare på länsnivå och verkar för att nationella mål får genomslag i Västerbotten. Länsstyrelsens uppgifter omfattar bland annat regional tillväxt, landsbygdsfrågor, samhällsplanering, natur- och miljövård, klimat- och energifrågor och krisberedskap.

Region Västerbotten arbetar huvudsakligen med hälso- och sjukvård samt har det regionala utvecklingsansvaret i Västerbottens län. Regionen arbetar med fokusområden som regional utvecklingsplanering, näringsliv och företagande, turism, energi, miljö och klimat, kompetensförsörjning och utbildning, transport-infrastruktur och kommunikationer, IT-infrastruktur och tillämpningar, förnyelse av samhällsservice, internationellt engagemang och EU-arbete samt regional kulturutveckling



**Kommunal service:** omfattar exempelvis skola/förskola, äldreomsorg, räddningstjänst, bibliotek, bostads-, bygg- och fastighetsärenden, planärenden, vatten och avlopp, avfall och återvinning, miljö och hälsoskyddsärenden, energiförsörjning, bredband, service till näringslivet, kultur och fritid.

UTKAST

## Ansvarsområden med direkt koppling till grundläggande kommersiell service:

### **Norsjö kommun**

- ansvarar för att genomföra åtaganden i serviceplanen
- samverkar med Länsstyrelsen och Region Västerbotten i genomförandet av RSP, regionala serviceprogrammet
- stödjer lokala utvecklingsprojekt
- erbjuder hemsändningsbidrag till butikerna
- bevakar serviceutvecklingen i kommunen främst vad gäller grundläggande kommersiell service
- har regelbunden dialog med befolkning, näringsliv och besökare kring servicefrågor
- bistår butiksägare vid stöd för kommersiell service samt vid kontakt med myndigheter
- Handlägger mikrostöd för serviceutveckling

### **Länsstyrelsen**

- ansvarar för stöd inom landsbygdsprogrammet
- ansvarar för statligt stöd för betaltjänstombud

### **Region Västerbotten**

- ansvarar för RSP, det regionala serviceprogrammet
- sköter hanteringen av stöd till kommersiell service - hemsändningsbidrag, servicebidrag, investeringsbidrag och driftstöd till särskilt utsatta glesbygdsbutiker
- RSP-ansvarig och Tillväxtverket samarbetar gällande stöd för lokala servicelösningar

### **Kommersiella företag/butiker**

Bidrar med grundläggande kommersiell service.

- erbjuder möjligheten för medborgare att använda sig av hemsändning
- har en aktiv dialog med kommun och region om möjliga utvecklingsinsatser
- söker vid behov olika servicestöd
- driver verksamheten efter bästa förmåga

## **Lokala utvecklingsgrupper**

Föreningar som arbetar med lokal utveckling som bygdegårdsförening, intresseförening, utvecklingsgrupp, företagarförening, idrottsförening som fungerar som utvecklingsgrupp.

Föreningarna:

- pekar ut behov gällande grundläggande kommersiell service
- initierar och driver utvecklingsprojekt

UTKAST

## Åtgärder

För att stödja den kommersiella utvecklingen i Norsjöbygden och nå de övergripande målen har Norsjö kommun identifierat flera strategiska fokusområden. Här följer en beskrivning av dessa med tillhörande aktivitet och ansvarsfördelning.

UTKAST



Åtgärd	Aktivitet	Ansvar för åtgärd
<b>1.Statligt ekonomiskt stöd för kommersiell service i Norsjöbygden</b>	<p>Samverka med Region Västerbotten omkring företagsstöd och andra stödmöjligheter.</p> <p>Tillgängliggöra uppdaterad information, inspiration och vägledning kring hur och vilka stöd som kan sökas på kommunens hemsida.</p>	<p><b>Kommunal utveckling –</b></p> <p>Näringsliv och samhälle Kultur och fritid</p> <p><b>Kommunledningskontoret-</b></p> <p>Kommunikatör</p>
<b>1.1 Lyfta lokala förutsättningar för kriterier till statligt kommersiellt stöd</b>	<p>Föra dialog med Region Västerbotten kring de utmaningar och förutsättningar som finns i Norsjöbygden</p>	<p><b>Kommunal utveckling –</b></p> <p>Näringsliv och samhälle (T.ex. Kollektivtrafikplanerare)</p>
<b>1.2 Hemsändningsbidrag</b>	<p>Tillgängliggöra information om hemsändningsbidraget och hur det kan användas genom kommunens hemsida och genom dialog med lanthandlare</p> <p>Se över alternativ med inköpsresor för att förebygga ensamhet hos äldre.</p>	<p><b>Kommunal utveckling –</b></p> <p>Näringsliv och samhälle</p>
<b>2.Landsbygdssäkra</b>	<p>Säkra landsbygdsperspektivet genom informationsinsatser internt, och därmed stärka lanthandeln i beslut som lång- och kortsiktigt påverkar den kommersiella servicen i Norsjö kommun</p>	<p><b>Kommunal utveckling –</b></p> <p>Näringsliv och samhälle</p> <p><b>Kommunens övergripande ledningsgrupp</b></p>
<b>3.Samordning och samverkan</b>	<p>Samverka med regionala aktörer i olika servicesamarbeten t.ex. det regionala serviceprogrammet</p>	<p><b>Kommunal utveckling –</b></p> <p>Näringsliv och samhälle (t.ex. Kollektivtrafikplanerare)</p>

	<p>Kartlägga och utnyttja de samordningsmöjligheter som finns mellan t.ex. offentlig och kommersiell service</p> <p>Ta initiativ och anordna riktade insatser till och för Norsjös lanthandlare</p>	<p><b>Kommunledningskontoret-</b></p> <p>Beredskapssamordnare</p>
<p><b>4. Utveckla nya serviceformer</b></p>	<p>Genom stöttande insatser som förenings- och företagsrådgivning, personalresurser och ekonomiska stöd medverka till utvecklingen av nya serviceformer tillsammans med lokala aktörer (t.ex. bygdemedel)</p>	<p><b>Kommunal utveckling –</b></p> <p>Näringsliv och samhälle Kultur och fritid</p>
<p><b>5. Digitaliseringens möjligheter för kommersiell service</b></p>	<p>Skapa gynnsamma förutsättningar för IT-infrastruktur</p> <p>Ge rådgivning, förmedla information och inspiration kring digitala lösningar</p>	<p><b>Kommunal utveckling –</b></p> <p>Näringsliv och samhälle</p> <p><b>Kommunledningskontoret -</b></p> <p>IT Kommunstrateg</p>
<p><b>6. Utveckla lokal och regional upphandling av varor och tjänster</b></p>	<p>Stötta och stimulera den lokala näringslivsutvecklingen i Norsjöbygden genom fortsatt dialog kring lokal och regional upphandling</p> <p>Informera internt om LOU och vad kommunen faktiskt <i>kan</i> och därför <i>bör</i> inhandla hos lokala aktörer</p>	<p><b>Kommunal utveckling –</b></p> <p>Näringsliv och samhälle Upphandlare/inköpsamordnare</p>
<p><b>7. Lyfta betydelsen av- och skapa förutsättningar för kommersiell</b></p>	<p>Lyfta betydelsen av- och skapa förutsättningar för kommersiell service i Norsjöbygden. För bygdens attraktivitet,</p>	<p><b>Kommunal utveckling</b></p> <p>Samhällsutvecklingsgrupp</p> <p>Verksamhetsutvecklingsgrupp</p>

---

**service i  
Norsjöbygden**

i händelse av kris, som  
viktiga mötesplatser,  
servicegivare och som  
möjliggörare för  
näringsliv, besöksnäring  
och lokal utveckling.

**Kommunledningskontoret-**

Beredskapssamordnare  
Kommunikatör

---

UTKAST

# Bilaga 1: Framtagande av serviceplan

**Sammanfattning:** Denna bilaga beskriver processen för att ta fram serviceplanen, inklusive konsekvenserna av nedläggning av lanthandlare.

## Metod och uppföljning

I arbetet med serviceplanen har dialogträffar kring service genomförts med Norsjös lanthandlare och medborgare. Planens innehåll har delvis formats efter vad som kommit upp under dessa möten, exempelvis aktuella utmaningar men också vad som fungerar bra och därför bör stärkas och/eller utvecklas. Träffarna har gett en tydligare bild kring de lokala förutsättningarna och förhoppningen är således att serviceplanen är både aktuell och väl förankrad med kommersiella aktörer.

Serviceplanen som helhet bör revideras i samband med varje ny mandatperiod. Andra händelser som kan föranleda revidering är ändringar av statliga förordningar omkring stöd till kommersiell service, samt större förändringar vad gäller utbudet av kommersiell service i Norsjöbygden.

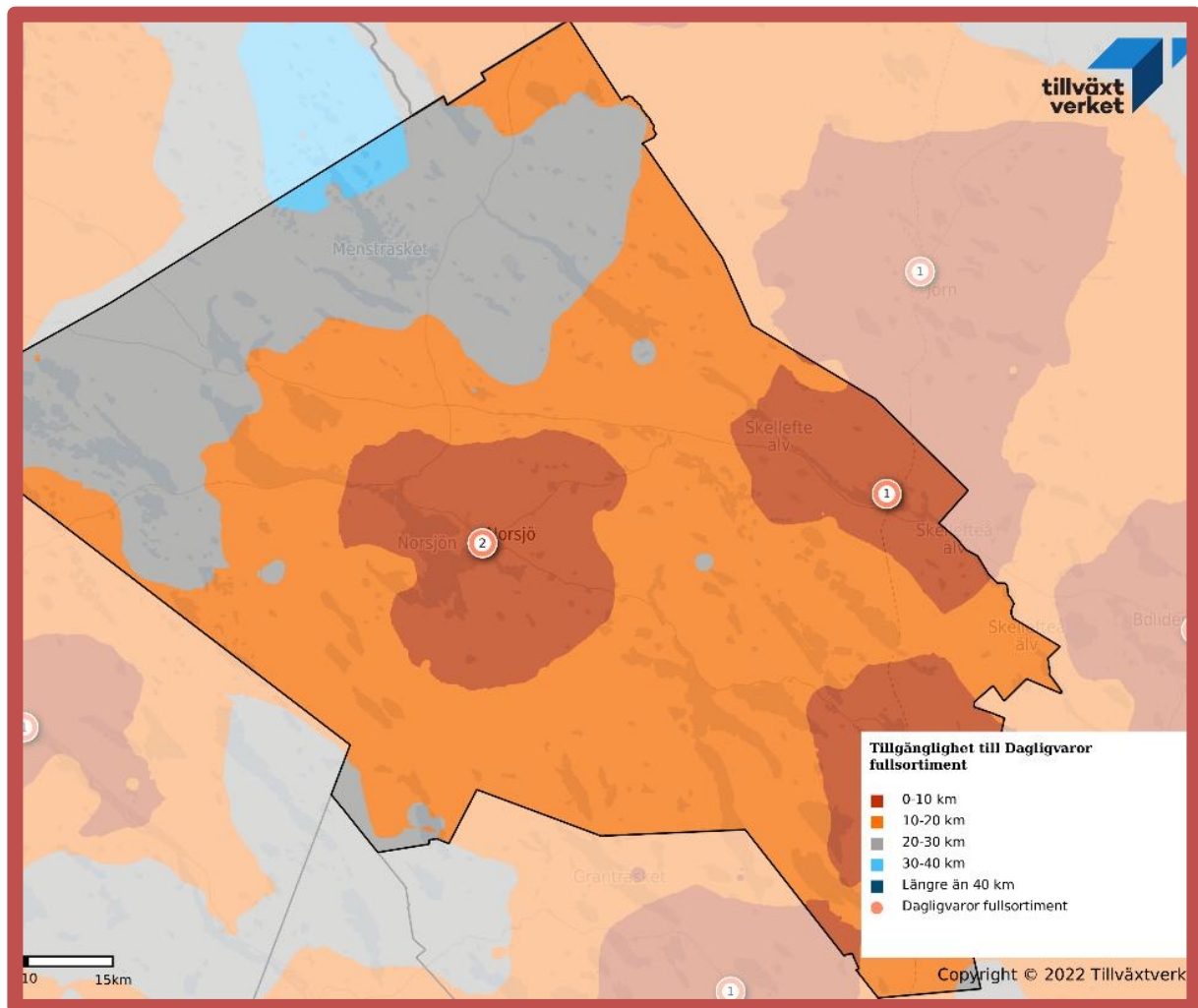
Uppföljning och redovisning av aktiviteter sker årligen och rapporteras till kommunstyrelsen.

Budget för genomförande av aktiviteterna fastställs årligen i budgetprocessen.

Ansvaret för att följa upp, återsrapportera och vid behov föreslå revidering av aktiviteter åligger enheten Näringsliv & Samhälle.

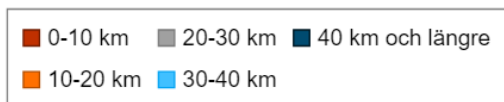
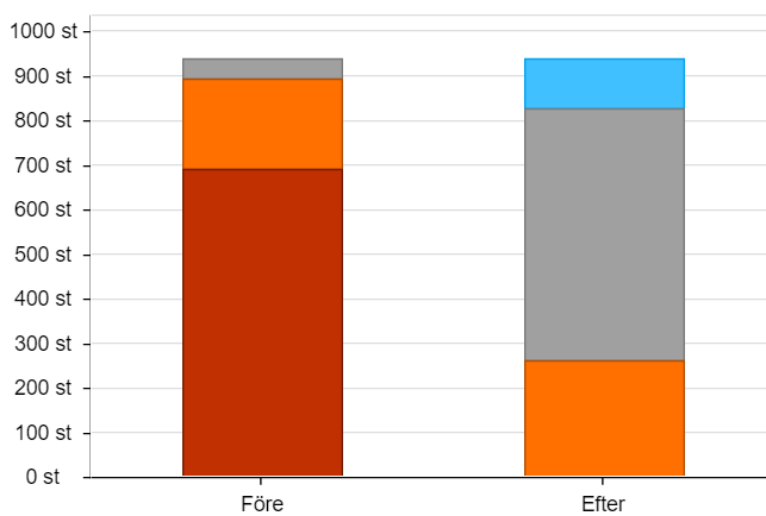
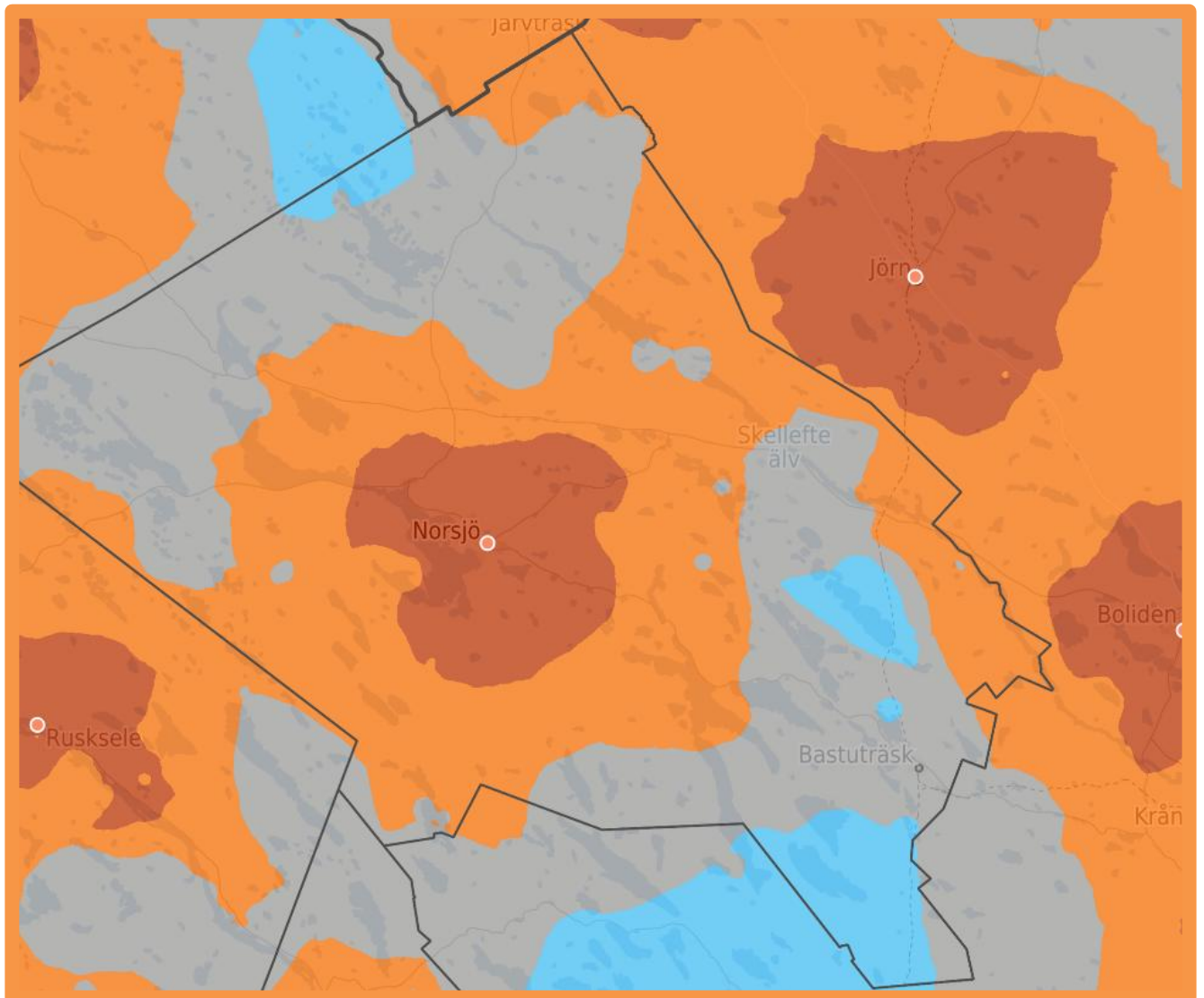
## Konsekvenser av nedläggning

I dagsläget finns två lanthandlare i Norsjöbygden och en närliggande kommungräns i Kalvträsk. Konsekvenserna av nedläggning av båda eller någon av dessa kan vara stora. För att visualisera konsekvenserna av detta har vi använt oss av PIPOS serviceanalys.



[Nuläge. Kartbild med färgvisning av tillgänglighet till dagligvaruhandel]

[Kartbild med färgvisning av tillgänglighet till dagligvaruhandel om Kusfors, Bastuträsk (och Kalvträsk) lanthandlare försvinner]



**Efter**

111 personer 3-4 mil

565 personer 2-3 mil

261 personer 1-2 mil

0 personer 0-1 mil

Av kommunens 3947 folkbokförda personer (2023-12-31) blir 937 personer omedelbart påverkade om alla tre (Kusfors, Bastuträsk, Kalvträsk) lägger ned, vilket motsvarar 24% av befolkningen. De 937 påverkade personerna är de som idag har någon av dessa tre butiker som sin närmsta.

De får i snitt 17,8 km längre till närmsta service, vilket enligt serviceanalys beräkningar betyder att koldioxidutsläppet ökar med 140ton/år.

Majoriteten av dessa 937 personer får butiker i Skellefteå kommun som sin närmsta vid en nedläggning. (Jörn, Boliden)

I de lokal ekonomiska analyser (LEA) som togs fram i början av projektet "Utveckling av medskapandeprocesser för hållbar service i Norsjö" kan man se att arbetspendlingen till Skellefteå kommun i de östra delarna av kommunen är hög. I pärlbandsbyarna, (Samlingsnamn för de byar som ligger längs med Skellefteälven från Petikträsk i nordväst till Båtfors i sydöst) är arbetspendling till Skellefteå kommun 39,45% och i Bastuträsk var motsvarande siffra 22,37% (2021) Man kan därför anta att de som åker för att jobba även kommer välja att handla i Skellefteå kommun om de inte längre har tillgång till sin lokala butik.

Vi vet att en plats attraktivitet gällande att leva, bo och verka kan påverkas av servicenivån i området. Detta kan därför, förutom direkt påverkan på skatteintäkter och arbetstillfällen leda till sämre förutsättningar för inflyttning och etablering.

## Bilaga 2: Fördjupning i åtgärderna

UTKAST



## Åtgärd 1: Statligt ekonomiskt stöd för kommersiell service i Norsjöbygden

För att uppnå en god servicenivå i hela landet finns olika ekonomiska stöd till i första hand dagligvarubutiker och drivmedelsstationer i gles- och landsbygder. Dessa stöd lämnas för att upprätthålla en försörjning med dagligvaror och drivmedel som är tillfredställande med hänsyn till geografiska och befolkningsmässiga förhållanden. Region Västerbotten handlägger ansökningarna för dessa stöd och bedömer sedan vad som är prioriterat för att nå målen med landsbygdsprogrammet och målen för regionens utveckling.

För att bli beviljad statligt stöd enligt förordning (2000:284) måste bland annat servicen i ett område vara gles, samt att kommunen där den sökande bor har planerat varuförsörjningen på ett sådant sätt att behovet av stöd kan bedömas. Serviceplanen ger därmed tydliga förutsättningar för att lanthandlare och andra kommersiella servicegivare ska kunna beviljas statliga stöd för kommersiell service i Norsjöbygden.

Information om kommunens egna stöd till insatser som kan främja den kommersiella servicen ska finnas lättillgängligt på kommunens hemsida och det ska internt finnas kunskap om detta. (Exempelvis Bygdemedel)

Eftersom Norsjö kommun jobbar mot strategi 2050 och tillväxt kan förändringar snabbt ske inom området kommersiell service och det är därför av stor vikt att kommunens serviceplan hålls uppdaterad och aktuell.

### **Åtgärd 1.1: Lyfta lokala förutsättningar för kriterier till statligt kommersiellt stöd**

Enligt 2018 års kriterium måste det vara minst 10 km till närmsta dagligvarubutik för att kunna erhålla servicebidrag, särskilt driftstöd eller investeringsbidrag. I en kommun som Norsjö med få serviceställen är det därför sällan problem gällande distansen mellan butikerna. Dock finns andra utmaningar för butikerna som till exempel transport, logistik, avbefolkning och konkurrens.

Närheten till Norsjö tätort och Skellefteå stad utgör en utmaning i sig, genom att Norsjö kommuns lanthandlare konkurrerar med ett större och bredare utbud och genom att många arbetar i tätort och stad och därför ofta upplever det som smidigast att också handla där på väg hem från arbetet

Det är viktigt att regionen hålls uppdaterad gällande de förutsättningar och utmaningar som finns i Norsjö kommun.

## Åtgärd 1:2: Hemsändningsbidrag

Syftet med hemsändningsbidraget är att upprätthålla en tillfredsställande varuförsörjning i Norsjöbygden. Kommunen kan med detta stöd bidra ekonomiskt till hemsändning av dagligvaror. I nuläget används stödet regelbundet av Norsjö kommuns lanthandlare.

Hemsändningsbidraget används på olika sätt i olika kommuner, det finns exempel där stödet används till inköpsresor, det vill säga att kunder skjutsas till lanthandeln i stället för att få varorna hemlevererade. I somliga fall erbjuds kunderna även en mindre Café-del i butiken där de kan fika och samtala i samband med inköpen. Inköpsresor som dessa kan fylla en viktig social funktion för framför allt äldre människor som löper större risk för ensamhet. Norsjö kommun kan och bör undersöka om liknande eller andra behov finns hos lanthandlare och kunder i Norsjöbygden.

## Åtgärd 2: Landsbygdssäkra

Hela Norsjö kommun är en landsbygdskommun, vilket innebär att kommunen består av flera sammansatta landsbygder. Eftersom Norsjö är kommunens centralort och många beslut fattas därifrån, kan det behövas insatser för att öka kunskapen och medvetenheten internt för att säkerställa ett landsbygdsperspektiv (helhetsperspektiv). Det är också avgörande för tillväxten att hela kommunen upplevs som attraktiv för boende, besökare och verksamma. Genom att integrera landsbygdsperspektivet i det interna arbetet kan kommunen bättre förstå och beakta både kort- och långsiktiga konsekvenser för lanthandlare och lokal utveckling i sina beslut.

Ett exempel på hur vi kan jobba med detta är genom att använda oss av Tillväxtverkets vägledning för livskraftiga landsbygder. Där finns övergripande beskrivningar men också konkreta tips och verktyg.

Vägledningen är en del av ett samlat metodstöd som också innehåller konkreta verktyg, lärande exempel och långsiktig kunskapsutveckling: [Metodstöd för livskraftiga landsbygder - Tillväxtverket \(tillvaxtverket.se\)](https://www.tillvaxtverket.se)

### Åtgärd 3: Samordning och samverkan

Kommunen har ett ansvar att samverka med regionala aktörer och att delta i olika servicesamarbeten, så som det Regionala serviceprogrammet för Västerbottens län. Dessa regionala aktörer utgörs exempelvis av Länsstyrelsen Västerbotten, Region Västerbotten, Region 10 och Leader-områden. Kommunen har också en viktig roll i att kartlägga och utnyttja de samordningsmöjligheter som finns i Norsjöbygden mellan exempelvis offentlig och kommersiell service.

Internt bör samverkan mellan olika verksamheter etableras och/eller fortsätta för att hålla varandra uppdaterade om beslut eller annat som kan påverka den kommersiella servicen i Norsjöbygden.

Under arbetet med serviceplanen har det i dialog med Norsjöbygdens lanthandlare framkommit att beredskapsfrågan är något som både kommunen och lanthandlarna själva spelar en stor roll i. Därför bör samverkan mellan näringslivsutvecklare och beredskapssamordnare etableras och eller fortsätta.

Eftersom förutsättningarna för kommersiell service skiljer sig åt kan det vara en idé att arrangera mer riktade nätverksträffar, exempelvis för butiker med liknande utmaningar och möjligheter.

### Åtgärd 4: Utveckla nya serviceformer

Genom olika stöttande insatser som föreningsrådgivning, personalresurser och ekonomiska stöd kan kommunen medverka till utvecklingen av nya serviceformer tillsammans med lokala aktörer. Det kan exempelvis vara när föreningar, organisationer eller liknande aktörer i Norsjöbygden söker stöd för olika tillväxtarbeten.

Dokument och riktlinjer som förutom serviceplanen, bör hållas uppdaterade för att skapa goda förutsättningar i serviceutvecklingsarbetet:

- Handlingsplan för bygdemedel
- Riktlinjer för kommunens föreningsstöd
- Prioriteringar för projektmedfinansiering

## Åtgärd 5: Digitaliseringens möjligheter för kommersiell service

Den ökande digitaliseringen och ny teknik erbjuder fler och utvecklade möjligheter att arbeta på distans, starta nya företag, bedriva e-handel och utveckla nya serviceformer. Obemannade livsmedelsbutiker och utlämningsställen för dagligvaror är exempel som prövas runt om i landet och som visar hur kommersiell service kan etableras på platser där den tidigare inte funnits.

För Norsjöbygden är god mobiltäckning och snabbt fungerande bredband (fast och/eller mobilt) centralt för att kunna bedriva handel, och väl fungerande IT-infrastruktur utgör därmed en viktig pusselbit i utvecklingen av den kommersiella servicen. I detta sammanhang har Norsjö kommun en roll i att skapa gynnsamma förutsättningar för detta.

Rådgivning, inspiration och information behövs också när det kommer till den digitala utvecklingen så därför bör Norsjö kommun också bistå med detta.

## Åtgärd 6: Utveckla regional och lokal upphandling av varor och tjänster

Idag är det svårt för dagligvarubutikerna i Norsjö kommun att delta i offentliga upphandlingar, till exempel på grund av upphandlingarnas storlek och kraven på logistik. För att stötta och stimulera det lokala näringslivet och dagligvarubutikerna i Norsjöbygden är det därför viktigt att kommunen fortsätter att utveckla den lokala och regionala upphandlingen av varor och tjänster.

Genom utbildningar och information om kommunens inköp, samt ökad dialog mellan kommun och näringsliv kan möjligheterna att delta i offentliga upphandlingar öka för Norsjöbygdens företagare.

Det är viktigt med interna informationsinsatser kring vad kommunen *kan* och därför *bör* inhandla lokalt.

Exempelvis förskolan, skolan och lokala vårdinrättningar kan utgöra viktiga kunder för dagligvaruhandel

## Åtgärd 7: Lyfta betydelsen av kommersiell service i Norsjöbygden

Utbudet av kommersiell service är inte bara en attraktivitetsfaktor för bygden, utan kan också möjliggöra stora delar av annan service. Servicefrågor på landsbygder är därför komplexa, genom att de olika serviceformerna är beroende av varandra på helt andra sätt än i större tätorter. Vare sig det är den kommersiella, offentliga eller ideella servicen som försvinner så kan det föra med sig stora konsekvenser för serviceutbudet i sin helhet. Lanthandeln utgör också en viktig naturlig mötesplats, knutpunkt och identitetsskapare i bygden, vilket skapar stora sociala mervärden.

Den höga andelen arbetspendling och de relativt långa avstånden gör att lokalsamhällen är bilburna i mycket större utsträckning än stora tätorter. Tillgången till drivmedel är därför central för att boende och verksamma i Norsjöbygden ska kunna ha en fungerande vardag. Drivmedelsförsörjningen i Norsjöbygden bidrar även till att trygga köptroheten och minskar risken för att behöva frakta och lagra stora mängder bränsle hemma.

Kommunen spelar en avgörande roll i att framhäva betydelsen av lanthandlare och andra serviceföretag för Norsjöbygden. Det är viktigt att lyfta fram att deras roll sträcker sig bortom att bara vara serviceleverantörer för invånarna och en del av beredskapen, de fungerar även som en drivkraft för näringsliv, turism och lokal utveckling. Både internt och externt krävs insatser och aktiviteter för att lyfta denna betydelse och skapa förutsättningar.

[Foto från Björks lanthandel]



## Bilaga 3: Fördjupning i valda geografiska områden

UTKAST



## Bastuträsk

I Bastuträsk bor det ca 329 personer. Här finns för- och grundskola upp till årskurs tre och ett särskilt boende som erbjuder heldygnsvård i egen lägenhet med gemensamma utrymmen för måltider och samvaro.

Affären i Bastuträsk togs över av nuvarande ägare 2008 och har i dagsläget 3 anställda.

Butiken erbjuder flertalet tjänster, så som:

- Post- och paketombud (Posten, Schenker, DHL, Bring, Bussgods)
- Apoteksombud
- Systembolagsombud
- Bränsle/Tankstation
- Svenska spel

Butiken kommer inom snar framtid (2024) att utvecklas till en så kallad ”hybridbutik” där man kan logga in med bank-id utanför ordinarie öppettider, vilket ökar tillgängligheten.



Vid järnvägsstationen i närheten av butiken finns en uttagsautomat och vid företagshotellet "Fabriken" finns en bränslepump som drivs av Skelleftebränslen. Den är tillgänglig för de med Skelleftebränslen-kort och här finns endast diesel.

I Bastuträsk finns även järnvägsstation, café, bibliotek, folketshus, värdshus, elljusspår, badplats, vandringsleder, flera aktiva föreningar och möjlighet till en aktiv fritid.

Småföretag inom livsmedel, verkstad, åkerier, hantverk, affär, turism, skog samt skolan ger de flesta jobb i Bastuträsk.

[foto från Bastuträsk]







## Kusfors

I Kusfors med omland bor det ca 190 personer. Butiken ICA Nära Björks Lanthandel drivs av 4e generationen Björk och har varit i gång sedan 1923.

Butiken erbjuder flertalet tjänster, så som:

Apoteksombud

ATG-ombud

Bränsle/Tankstation

Uttagsautomat

I grannbyn Gumboda finns den pedagogiska omsorgen "Humlan".

*Pedagogisk omsorg erbjuds som alternativ till förskola eller fritidshem för barn i åldrarna 1-13år (till och med årskurs 6) Pedagogisk omsorg vilar på samma värdegrund som förskolan och följer skollagen.*

I eller i närheten av Kusfors finns sommarcafé, idrottsanläggning, badplats, trevlig natur och flertalet aktiva föreningar.

Många företag här verkar inom turistbranschen, exempelvis turridning, hundsläde och vildmarkscamp.

[foton från Kusfors]





## Norsjövallen

I Norsjövallen bor det ca 100 personer. Här finns en obemannad bränslepump som drivs av Skelleftebränslen. Bränslepumpen fungerar med de vanligaste betalkorten och det finns både bensin och diesel.

Här finns även förskolan "Droppen" (1-5år), lekpark, café, bed & breakfast, camping, badplats, elljusspår och ett aktivt föreningsliv.



[foton från Norsjövallen]

