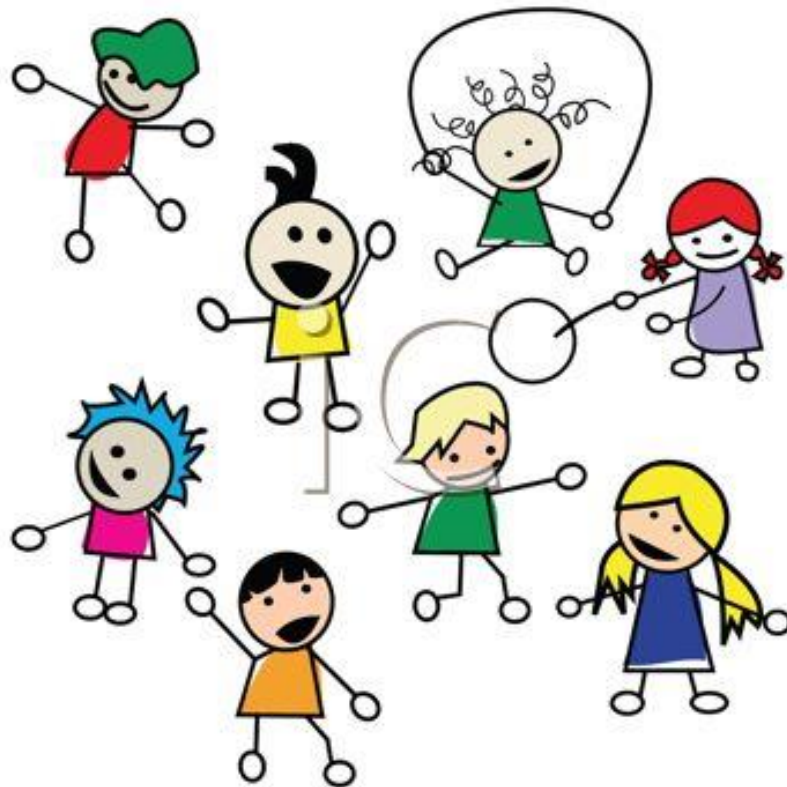


# Regler och taxor för förskola, fritidshem och annan pedagogisk omsorg i Norsjö kommun



Gäller från 2016-05-01



# Information om regler och avgifter för kommunens förskola, fritidshem och annan pedagogisk verksamhet samt allmän förskola

Barnomsorg i Norsjö kommun bedrivs i form av förskola och pedagogisk omsorg. Skolbarnsomsorg erbjuds i form av fritidshem och pedagogisk omsorg. Öppettider är måndag till fredag mellan kl. 06:00-18:00.

## Förskola

Förskolan är en pedagogisk verksamhet för barn i åldrarna 1-5 år vars vårdnadshavare arbetar, studerar, är föräldralediga eller är arbetssökande. I förskolan arbetar förskollärare och barnskötare som har i uppdrag att främja barns lärande utifrån de mål och riktlinjer som anges i förskolans läroplan, Lpfö 98/10 och skollagen. Förskolan är det första steget i det svenska utbildningssystemet.

Förskoleverksamheten ska lägga grunden för det livslånga lärandet. Den ska vara trygg, rolig och lärorik. Lärandet ska baseras på såväl samspel mellan vuxna och barn som på att barnen lär av varandra. Verksamheten ska präglas av omsorg om individens välbefinnande samt utveckling och lärande.

Vårdnadshavare till barn från ett års ålder kan ansöka om plats på förskola eller annan pedagogisk verksamhet i den omfattning det behövs med hänsyn till arbete eller studier eller om barnet har ett eget behov på grund av familjens situation i övrigt.

Vårdnadshavare som är arbetssökande eller föräldralediga enligt föräldraledighetslagen för vård av annat barn, kan från det att barnet fyller ett år ansöka om plats förskola eller annan pedagogisk verksamhet under minst tre timmar per dag eller femton timmar i veckan.

Barn har från och med höstterminen det år de fyller tre år rätt till allmän förskola. Från och med första september samma år är den allmänna förskolan avgiftsfri. Den allmänna förskolan omfattar minst 525 timmar per år.

## Fritidshem

Fritidshem erbjuds till elever från att de börjar förskoleklass och fram till vårterminen det år eleven fyller tretton år. I fritidshemmet arbetar fritidspedagoger, förskollärare och barnskötare. Fritidshemmets uppdrag är att komplettera förskoleklassen och skolan och att göra det möjligt för föräldrar att förena föräldraskap med arbete eller studier. Fritidshemmet ska enligt skollagen erbjuda barn en meningsfull fritid och stöd i utvecklingen. För att de ska få detta måste miljön vara trygg, rolig och stimulerande. Lek, skapande och fysisk aktivitet ska få stort utrymme. Hela verksamheten ska formas utifrån barnens ålder, mognad, behov, intressen och erfarenheter. Verksamheten kan se olika ut beroende på vilka barn som går där. Fritidshemmet har en viktig roll i ditt barns lärande, eftersom barn lär i alla sammanhang under hela dagen. Personalens uppgift är att förena omsorg och lärande. De ska till exempel hjälpa ditt barn att lära sig att fungera socialt och bli självständigt, att respektera olikheter och olika åsikter och förstå att man måste kompromissa ibland.

Hur många timmar en elev erbjuds tid på fritidshem beror på föräldrarnas förvärvsarbete eller studier eller på grund av familjens situation övrigt. En elev kan också placeras utifrån eget behov. Beslut kring särskilda placeringar fattas av rektor.

Även elev till arbetssökande erbjuds fritidshemsplats 15 timmar i veckan, dock längs tom 15:00. Om du är arbetssökande ska schema över barnets vistelsetid planeras i samråd med verksamhetens personal.

## **Annan pedagogisk verksamhet**

Pedagogisk omsorg erbjuds i vissa upptagningsområden som ett alternativ till förskola eller fritidshem. Pedagogisk omsorg är verksamhet där barn tas omhand i personalens eget hem, traditionellt familjedaghem, eller i en särskild lokal.

Värdegrunden i förskolans och läroplan gäller för pedagogisk omsorg. Förskolans läroplan och är vägledande för verksamheten, detta gäller även för pedagogisk omsorg som alternativ för fritidshem. I övrigt gäller samma riktlinjer som för förskola 1-5 år och fritidshem

### **Annan pedagogisk omsorg finns i**

- Norsjö samhälle
- Kvarnåsen
- Åmliden
- Gumboda

## **Ob-barnomsorg**

Norsjö kommun erbjuder verksamhet på obekväm arbetstid vid dagbarnvårdarlokalen Muzzlan i Norsjö. Verksamhet på obekväm arbetstid kan ansökas av vårdnadshavare som har arbetstid förlagd på kvällar och nätter mellan kl. 18:00 -06:00 samt helger.

Vårdnadshavare som har behov av omsorg på obekväm arbetstid kontaktar förskolechef/rektorer för utredning och individuell prövning. Ob-barnomsorg erbjuds i de fall båda vårdnadshavare arbetar, även vid gemensam vårdnad med växelvis boende. Omsorgen omfattar inte storhelger och lätthelgdagar.

För att beviljas obarnomsorg måste vårdnadshavare/vårdnadshavarna lämna in ett intyg från sin/sina arbetsgivare, där tjänstgöringstid och arbetsschema framgår. *Arbetstidsschemat måste omfatta en tidsperiod om minst 7 veckor.* Barnets vistelsetid lämnas till förskolechef/rektorer. Underskrift av bägge vårdnadshavarna krävs med undantag för vårdnadshavare med ensam vårdnad.

Ansökan om plats görs i blanketten " Ansökan om barnomsorg kvällar, nätter och helger" som finns att ladda ner på kommunens hemsida [www.norsjo.se](http://www.norsjo.se). Du kan även hämta eller beställa blanketten hos kommunens kundtjänst tel. 0918-14000 eller barnomsorgsadministratör 0918-141 76. Underskrift av båda vårdnadshavare krävs med undantag för vårdnadshavare med ensam vårdnad. Blanketten skickas till: Norsjö kommun, Storgatan 67, 935 81 Norsjö eller lämnas i Kundtjänst, Kommunkontoret.

*Avdelningschef beslutar i ärendet efter samråd med förskolechef/rektorer.*

Ändringar i vistelseschema för obarnomsorg ska meddelas **minst en kalendermånad i förväg.**

## Ansöka eller säga upp plats

### Vem kan ansöka om plats?

Vårdnadshavare till barn mellan 1- 12 år kan ansöka om plats på förskola, fritidshem eller annan pedagogisk verksamhet i den omfattning det behövs med hänsyn till arbete eller studier eller om barnet har ett eget behov på grund av familjens situation i övrigt.

Vårdnadshavare som är arbetsökande kan ansöka om plats i förskola, fritidshem eller annan pedagogisk verksamhet under max 3 timmar per dag eller 15 timmar per vecka (dock längst tom 15:00 för barn i åldrarna 6-12 år). Vistelsetiden planeras i samråd med verksamhetens personal.

Vårdnadshavare som är föräldralediga enligt föräldraledighetslagen för vård av annat barn, kan för syskon 1-5 år kan ansöka om plats i förskola eller annan pedagogisk verksamhet under minst tre timmar per dag eller femton timmar i veckan.

Vårdnadshavare kan ansöka om allmän förskola för barnet från och med 1 september det år de fyller tre. Den allmänna förskolan är avgiftsfri.

### Att ansöka om plats

**Norsjö kommun garanterar dig plats på förskola, fritidshem eller annan pedagogisk verksamhet förutsatt att ansökan om plats lämnas in senast fyra månader innan önskat datum för placering. Önskat datum för placering blir ert introduktionsdatum, det vill säga det datum barnet senast ska börja sin introduktion på förskola, fritidshem eller annan pedagogisk verksamhet. Introduktion beräknas ta 5-10 dagar, observera detta vid ansökan.**

**Exempel:** Önskas plats från 15 mars ska ansökan lämnas in senast 15 november, introduktionen startar den 15 mars.

Under veckorna 27-32 slår förskolor, fritidshem och annan pedagogisk verksamhet samman sina verksamheter. Under semesterveckorna 27-32 bör inga introduktioner ske.

I ansökan anges vilken förskola, fritidshem eller annan pedagogisk verksamhet som ni önskar att barnet/eleven får plats på. Norsjö kommun kommer i möjligaste mån försöka tillgodose alla vårdnadshavares önskemål om placering, men kan inte garantera att ert barn/elev får plats på något alternativ ni valt. Om det inte finns plats för alla sökande till ett önskat alternativ beslutar förskolechef/rektorer om platsernas fördelning utifrån prioriteringsordningen samt gruppernas sammansättning, behov och storlek.

Vid önskemål om byte av förskola, fritidshem eller annan pedagogisk verksamhet kan vårdnadshavare ansöka om ny plats och ny ansökan lämnas in. Om en ny placering erbjuds behöver vårdnadshavare **inte** säga upp den befintliga placeringen. Kommunen kan dock inte garantera byte av plats.

Ansökan om plats görs i blanketten "Ansökan förskola, fritidshem, annan pedagogisk verksamhet" som finns att ladda ner på kommunens hemsida [www.norsjo.se](http://www.norsjo.se). Du kan även hämta eller beställa blanketten hos kommunens kundtjänst tel. 0918-14000 eller barnomsorgsadministratör 0918-141 76. Underskrift av båda vårdnadshavare krävs med undantag för vårdnadshavare med ensam vårdnad. Blanketten skickas till: Norsjö kommun, Storgatan 67, 935 81 Norsjö eller lämnas i Kundtjänst, Kommunkontoret.

## Uppsägning av plats

Uppsägning av plats på förskola, fritidshem eller annan pedagogisk verksamhet ska ske minst 30 dagar innan barnet/eleven slutar. När barnet/eleven fyller sex år och ska börja förskoleklass behöver inte vårdnadshavare säga upp platsen om plats önskas på fritidshem, detta sker då automatiskt. Om plats inte önskas på fritidshem när barnet/eleven börjar förskoleklass måste platsen sägas upp av båda vårdnadshavarna med undantag för vårdnadshavare med ensam vårdnad.

Uppsägning av plats på blanketten "Uppsägning, plats inom förskola, fritidshem, annan pedagogisk verksamhet " som finns att ladda ner på kommunens hemsida [www.norsjo.se](http://www.norsjo.se). Du kan även hämta eller beställa blanketten hos kommunens kundtjänst tel. 0918-14000 eller barnomsorgsadministratör 0918-141 76. Underskrift av båda vårdnadshavare krävs med undantag för vårdnadshavare med ensam vårdnad. Blanketten skickas till: Norsjö kommun, Storgatan 67, 935 81 Norsjö eller lämnas i Kundtjänst, Kommunkontoret.

## Kö- och placering

### Kö

När godkänd ansökan inkommit skickas en bekräftelse att Norsjö kommun har tagit emot din ansökan. Om barnet/eleven har två vårdnadshavare med olika adresser så får båda denna bekräftelse.

### Placering

**Önskat datum för placering styr din plats i kön. Om flera sökande finns på samma önskade datum sker följande prioritering:**

**Syskon:** Barn/elev vars äldre syskon är placerade i förskola fritids eller annan pedagogisk verksamhet inom kommunen.

**Barnets/elevens ålder:** Hänsyn tas till barnets/elevens ålder, äldsta barn/elev går först. Det är förskolechef/rektorer som beslutar om placering. Norsjö kommun kommer i möjligaste mån försöka tillgodose alla vårdnadshavares önskemål om placering, men kan inte garantera att ert barn/elev får plats på något alternativ ni valt. Om det inte finns plats för alla sökande till ett önskat alternativ beslutar förskolechef/rektorer om platsernas fördelning utifrån prioriteringsordningen samt gruppernas sammansättning, behov och storlek.

När barnet/eleven blivit placerat på förskola, fritidshem eller annan pedagogisk verksamhet skickas ett placeringsmeddelande till vårdnadshavare. Vårdnadshavare och Norsjö kommun har möjlighet att förskjuta introduktionsdatumet framåt eller bakåt längst tio arbetsdagar med bibehållen plats i kön. Om introduktionsdatumet flyttas längre än dessa tio arbetsdagar från vårdnadshavares sida måste ny ansökan lämnas in. När barnet/eleven fått en placering tas barnet bort ur kösystemet. Om ny plats önskas måste en ny ansökan göras.

Vid önskemål om byte av förskola, fritidshem eller annan pedagogisk verksamhet kan vårdnadshavare ansöka om ny plats och ny ansökan lämnas in. Om en ny placering erbjuds behöver vårdnadshavare **inte** säga upp den befintliga placeringen. Kommunen kan dock inte garantera byte av plats.

## När du har plats

### Introduktion

Förskolan, fritidshem eller annan pedagogisk verksamhet tar kontakt med vårdnadshavare så snart som möjligt för överenskommelse om introduktion. Introduktionen påbörjas tidigast det datum som angivits i ansökan. Introduktion innebär att ni och ert barn/elev får lära känna personalen och den nya miljön. Introduktionen följer ett schema som planeras tillsammans med verksamheten.

Avgiftsfri introduktion gäller högst tio arbetsdagar för förskola, och annan pedagogisk verksamhet och 5 arbetsdagar för fritidshem därefter tas ordinarie avgift ut. Under veckorna 27-32 slår förskolor, fritidshem och annan pedagogisk verksamhet samman sina verksamheter. Då bör inga introduktioner ske.

### Schema

**När barnet/eleven blivit placerat på förskolan, fritidshem eller annan pedagogisk verksamhet ska vårdnadshavare lägga in schema över barnets vistelsetid i Tempus. Schemat ska vara löpande och läggas för så lång tid som möjligt gärna terminsvis. Kom ihåg att om arbets- eller studietider ändras eller om vårdnadshavare blir arbetssökande, sjukskriven eller föräldraledig ska schema ändras i Tempus av vårdnadshavare.**

Schemat läggs utifrån följande riktlinjer:

- Om vårdnadshavare arbetar eller studerar ska schemat läggas utifrån arbets-/studietid inklusive restid.
- Om vårdnadshavare är arbetssökande ska schemat läggas utifrån de tider som förskolechef/rektorer för området beslutat. I Norsjö kommun omfattar detta max 3 timmar per dag eller 15 timmar per vecka (dock längs tom 15:00 för barn i åldrarna 6-12 år). Vistelsetiden planeras i samråd med verksamhetens personal.
- Om vårdnadshavare är föräldraledig ska schemat läggas utifrån de tider som förskolechef/rektorer för området beslutat. I Norsjö kommun gäller detta för syskon 1-5 år under max tre timmar per dag eller femton timmar i veckan i befintlig verksamhet
- Om vårdnadshavare arbetar som korttidsvikarie gäller samma riktlinjer som för arbetande eller studerande. Schemat läggs utifrån arbetstid inklusive restid. Om tiderna inte kan läggas in minst sju arbetsdagar innan ändring ska schemat även lämnas in skriftligen till verksamheten förutom ändring i Tempus

Tillfällig förändring ska meddelas till förskola, fritidshem eller pedagogisk omsorg senast 48 timmar i förväg. Om förändring meddelas senare än 48 timmar beslutar personalen om möjligheten att ta emot barnet/eleven.

Barn/elever har inte rätt att vara på förskola, fritidshem eller annan pedagogisk verksamhet när vårdnadshavare har semester, eller annan ledighet (till exempel flexitid, lov)

Schemat ska läggas in i Tempus så långt i förväg som möjligt men senast sju dagar i förväg innan schemaändringen börjar gälla. Om schemaändring sker mindre än sju dagar i förväg måste även verksamheten kontaktas.

### Sommardagis

Under veckorna 27-32 slås verksamheterna samman till ”sommardagis”. Sommardagis erbjuds i de fall båda vårdnadshavarna arbetar, gäller även vid gemensam vårdnad med växelvis boende. Sommarschema ska läggas in i Tempus senast den **15 maj**.

## **Allmän förskola**

Barn har, från och med höstterminen det år de fyller tre år, rätt till allmän förskola. Det innebär att allmänna förskolan är avgiftsfri från och med första september det år barnet fyller tre år. Den allmänna förskolan omfattar minst 525 timmar per år. I Norsjö kommun omfattar detta 15 timmar/vecka i befintlig verksamhet. Allmän förskola följer skolans läsårstider med uppehåll för jullov och sommarlov från 1 juni till 31 augusti.

För vårdnadshavare som arbetar, studerar eller är arbetssökande innebär allmän förskola en avgiftsreducering med 15 timmar/vecka från och med första september det året barnet fyller tre år.

Om barnet som omfattas av allmän förskola varit i förskolan mer än 15 timmar/vecka medan vårdnadshavare arbetat har barnet **inte** rätt att vara på förskolan när vårdnadshavare är ledig. Om tider för allmän förskola infaller på verksamhetens kompetensutvecklingsdagar, vid barnets sjukdom eller röda dagar så går denna tid inte att ta igen.

## **Frånvaro och ledighet**

Sjukdom, sommarsemester, julleddighet, sportlov, påsklov och övrig semester läggs in i Tempus. Barn/elever har inte rätt att vara på förskola, fritidshem eller annan pedagogisk verksamhet när vårdnadshavare har semester, eller annan ledighet (till exempel flexitid, kompliktigt, lov) läs under rubrik schema

## **Ej nyttjande av plats**

Om platsen inte använts under två månader skickas en förfrågan om uppsägning ut.



## **Avgifter**

### **Maxtaxa – med timdebitering**

Norsjö kommuns tillämpar en maxtaxa. Timtaxor följer maxtaxareformen och är satta till 15 kr på förskolan och 20 kr på fritids med en grundavgift på 500 kr per månad. Grundavgiften blir dock aldrig högre än maxtaxan för aktuellt barn/elev.

### **Datoriserat tidredovisningssystem, Tempus**

Norsjö kommun använder sig av ett datoriserat tidredovisningssystem, Tempus. Varje barn/elev nuddar in när de kommer. Timtaxor följer maxtaxareformen och är satta till 15 kr på förskolan och 20 kr på fritids med en grundavgift på 500 kr per månad. Grundavgiften blir dock aldrig högre än maxtaxan för aktuellt barn/elev.

Tidredovisningssystemet samlar information om barnets/elevens närvarotid.

Barnets/elevens ankomst registreras när det kommer till förskola, fritidshem eller pedagogisk omsorg och när barnet går hem för dagen.

Vid helt utebliven registrering "nuddning" gäller verksamhetens öppettider som närvarotid, alltså kl. 06:00 – 18:00. Glöms en nuddning t ex vid hämtning är det stängningstiden kl. 18:00 som gäller.

### **Så här beräknas avgiften**

Avgiften i förskola, fritidshem och annan pedagogisk verksamhet grundar sig på:

- hushållets bruttoinkomst per månad
- barnets/elevens schematider

Om du ska betala enligt den lägre eller den högre taxan beror på:

vilken typ av verksamhet det gäller familjens bruttoinkomst/månad

Ingen avgift tas ut då hushållets bruttoinkomst understiger 20 000 kronor per månad.

Vårdnadshavare, som sammanbor och vistas på samma adress som icke vårdnadshavare, debiteras efter gemensam beskattningsbar inkomst.

### **Den lägre taxan:**

Barn 1: 2 % av inkomsten, men högst 875 kr/månad

Barn 2: 1 % av inkomsten, men högst 438 kr/månad

Barn 3: 1 % av inkomsten, men högst 438 kr/månad

Barn 4: Ingen avgift

### **Den lägre taxan gäller för:**

Fritidshem och pedagogisk omsorg för elever 6-12 år

### **Den högre taxan:**

Barn 1: 3 % av inkomsten, men högst 1 313 kr/månad

Barn 2: 2 % av inkomsten, men högst 875 kr/månad

Barn 3: 1 % av inkomsten, men högst 438 kr/månad

Barn 4: Ingen avgift

### **Den högre taxan gäller för:**

Förskola och pedagogisk omsorg för barn 1-5 år

## Allmän förskola för 3-5 åringar

Barn ska erbjudas plats i förskola från och med höstterminen det år de fyller 3 år. Förskolan ska omfatta 525 timmar/år och förläggs under tiden september – maj(ej jullo). Detta innebär 15 timmar/per vecka. Schema över barnets vistelsetid läggs på de grunder som förskolechef/rektorer för området beslutat.

Allmän förskola tillämpas även i pedagogisk omsorg. [www.norsjo.se](http://www.norsjo.se)

Om barnets vistelsetid överstiger 15 timmar per vecka beräknas taxan efter följande:

Barn 1: 2,25 % av inkomsten, men högst 984 kr/månad

Barn 2: 1,50 % av inkomsten, men högst 656 kr/månad

Barn 3: 0,75 % av inkomsten, men högst 328 kr/månad

Barn 4: Ingen avgift

Allmänna förskolan tillämpas även för dem som väljer att ha sina barn inom annan pedagogisk omsorg.

Juni-augusti tillämpas ordinarie taxa.

Kommunen erbjuder inte skolskjuts till den allmänna förskolan och personal kommer inte att åläggas att följa med barnen till de olika verksamheterna.

## Inkomststoppgifter

Inkomst ska lämnas av alla vårdnadshavare en gång per år, senast den 30 september, samt så snart en förändring av inkomsten sker. Maxtaxa debiteras de som inte lämnar in inkomststoppgift.

Ändrad inkomststoppgift meddelas via blankett "Inkomststoppgift förskola, fritidshem och annan pedagogisk verksamhet" som finns att ladda ner på kommunens hemsida [www.norsjo.se](http://www.norsjo.se). Du kan även hämta eller beställa blanketten hos kommunens kundtjänst tel. 0918-14000 eller barnomsorgsadministratör 0918-141 76. Blanketten skickas till: Norsjö kommun, Storgatan 67, 935 81 Norsjö eller lämnas i Kundtjänst, Kommunkontoret.

Om *för låg* inkomst lämnats kan avgift uppjusteras retroaktivt, upp till ett år.

Inkomsten skall uppges för gifta eller sammanboende, även om barnet/eleven ej är gemensam.

## Delad faktura

Fakturan delas, förutsatt att båda vårdnadshavare nyttjar platsen på förskola, fritidshem eller annan pedagogisk verksamhet, när adressändringen att barnets vårdnadshavare bor på olika adresser och barnet har växelvis boende meddelas av vårdnadshavare. Adressändring måste meddelas till barnomsorgsadministratör telefon 0918-141 76

## Avgiftsbefrielse

Avgiftsbefrielse kan beviljas för barn i behov av särskilt stöd eller om barnets sjukfrånvaro överstiger tio sammanhängande arbetsdagar. Kontakta förskolechef/rektorer för information samt beslut.

Om ditt barn/elev har plats i förskola, fritidshem eller annan pedagogisk verksamhet debiteras på grundavgiften för platsen även om barnet inte nyttjar den.

## Betalningspåminnelse och krav

Om avgiften inte betalats vid förfalldagen skickas påminnelse ut 7 dagar efter fakturans förfalldatum. 10 dagar senare överlämnas obetald faktura till Svea inkasso.

Om fakturan fortfarande är obetald 30 dagar efter första påminnelse skickas beslut om avstängning till vårdnadshavare, till båda vid gemensam vårdnad med växelvis boende. Beslutet fattas av utbildningschef. I samband med att beslutet skickas ut skickas kopia till Individ Och Familjeomsorgen, IFO. Alla fakturor måste vara betalda innan ny plats kan beviljas.

## Övrigt

### Öppettider

Förskolor, fritidshem och annan pedagogisk verksamhet har öppet 06:00-18:00. Övrig tid erbjuder Norsjö kommun verksamhet i obbarnomsorg.

### Stängningsdagar

Inom förskolor, fritidshem och annan pedagogisk verksamhet avsätts tid för kompetensutveckling, uppföljning och utvärdering. I Norsjö Kommun har respektive verksamhet två gemensamma stängningsdagar per år. Information om när stängningsdagarna infaller meddelas till vårdnadshavare minst tre månader i förväg.

### Måltider

- Tre mål serveras: frukost, lunch och mellanmål.
- Inom obbarnomsorg *serveras* även middag och kvällsmål.
- Om barnet/eleven har matallergi ska intyg från läkare lämnas in till verksamheten av vårdnadshavare. Kopia av intyget skickas till centralköket.

Vill du läsa mer om verksamheterna kan du gå in på skolverkets hemsida [www.skolverket.se](http://www.skolverket.se) och läsa

Förskolans läroplan Lpfö 98/10

Grundskolans läroplan Lgr 11

Allmänna råd för:

- Förskola
- Fritidshem
- Annan pedagogisk verksamhet

För att verksamheterna ska kunna erbjuda en bra planerad verksamhet är det viktigt att föräldrarna anmäler frånvaro och semester i så god tid som möjligt

För ytterligare information kan Ni vända Er till:  
Barnomsorgsadministratör telefon 0918-141 76

OBS! Samtliga blanketter finns tillgängliga på [www.norsjo.se](http://www.norsjo.se)



[www.norsjo.se](http://www.norsjo.se)