

KVALITETSREDOVISNING



Norsjö kommun

UTBILDNINGS- OCH KULTURNÄMNDEN.....	3
FÖRUTSÄTTNINGAR FÖR VERKSAMHETENS MÅLUPPFYLLELSE	3
FÖRSKOLEVERKSAMHET OCH SKOLBARNOMSORG	3
GRUNDSKOLA, FÖRSKOLEKLASS OCH SÄRSKOLA	4
GYMNASIUM, VUXENUTBILDNING OCH SFI.....	4
ARBETET I VERKSAMHETEN	5
ÅRETS RESULTAT OCH MÅLUPPFYLLELSE I FÖRHÅLLANDE TILL NATIONELLA MÅL	6
NORMER OCH VÄRDEN.....	6
KUNSKAPER/UTVECKLING OCH LÄRANDE.....	8
BARN/ELEVERS ANSVAR OCH INFLYTANDE	9
SAMVERKAN.....	9
OMVÄRLDEN.....	10
BEDÖMNING OCH BETYG	10
HÄLSA OCH LIVSSTIL.....	11
BARN/ELEVER I BEHOV AV SÄRSKILT STÖD.....	12
ELEVHÄLSAN	12
BEDÖMNING AV ÅRETS MÅLUPPFYLLELSE – REKTORS BEDÖMNING	13
LIKABEHANDLINGSPLANEN	16
BEDÖMNING AV ÅRETS MÅLUPPFYLLELSE I VERKSAMHETEN SOM HELHET	16
VERKSAMHETENS STARKA SIDOR.....	16
OMRÅDEN FÖR UTVECKLING	16

INLEDNING

Varje kommun ska årligen upprätta en skriftlig kvalitetsredovisning som ett led i den kontinuerliga uppföljningen och utvärderingen av verksamheten. Kommunens kvalitetsredovisning ska omfatta kommunalt bedriven skolverksamhet, förskoleverksamhet samt skolbarnsomsorg.

Här redovisar vi bl.a. vilka förutsättningar våra verksamheter har. En verksamhets förutsättningar text när det gäller elever, personalitet mm är nämligen av betydelse för hur man kan bedriva en ändamålsenlig verksamhet.

Vi redovisar även arbetet i verksamheten. Hur vi arbetar för att skapa förutsättningar för god måluppfyllelse är också något som påverkar kvalitén.

Vi bedömer också måluppfyllelsen i våra verksamheter med utgångspunkt i de olika utvärderingar som gjorts under året.

Utbildnings- och kulturnämnden

Utbildnings- och kulturnämnden i Norsjö ansvarar för barnomsorgen och skolan i kommunen. Detta innefattar familjedaghem, förskolor, fritidshem, grundskolor med integrerad förskoleklass, särskola, LSS-verksamhet, gymnasieskola, vuxenutbildning i Lärcentra, samt musikskola.

Nämnden, som har 5 ordinarie ledamöter, ansvarar även för kultur- och viss fritidsverksamhet vilket innefattar fritidsgård, bibliotek samt stöd till föreningar och organisationer.

FÖRUTSÄTTNINGAR FÖR VERKSAMHETENS MÅLUPPFYLLELSE

Norsjö kommun har beslutat att ta emot flyktingar, både familjer och ensamkommande barn. Under 2009 har mottagandet av flyktingar fortsatt. Detta påverkar givetvis våra verksamheter, från förskola till Vux och SFI. Det ställer stora krav på vår förmåga att tillgodose alla barns och elevers behov. I grundskolan har två förberedelseklasser etablerats med f-5 i Bastuträsk och 6-9 i Norsjö.

Förskoleverksamhet och skolbarnsomsorg

I Norsjö kommun är totalt 66 barn inskrivna på nio familjedaghem. Fyra finns i centrala Norsjö och resterande i byarna.

Det finns 6 förskolor 1-5 år med totalt 11 avdelningar där sammanlagt 163 barn är inskrivna. Tre av förskolorna finns i byarna varav den i Gumboda är

kombinerad med fritidshem

I kommunen finns det idag 5 stycken fritidshem 6-12 år där 117 barn är inskrivna. Två fritidshem finns i centrala Norsjö och resterande i byarna. Sedan hösten 2009 har fritidshemmet i Bastuträsk egna lokaler. I Gumboda är fritidshemmet integrerat med förskola 1-5. Antalet barn i fritidshem har ökat marginellt sedan förra året.

BARN I BARNOMSORG					
	Samtliga komm.	Glesbygds komm.	Norsjö		
	2009	2009	2009	2008	2007
Förskola 1-5 år					
- antal barn	-	-	163	145	134
- andel inskrivna barn (%) av befolkningen 1-5 år	81	77	70	70	65
Familjedaghem					
- antal barn	-	-	66	73	65
- andel inskrivna barn (%) av befolkningen 1-5 år	4	8	21	21	220
Fritidshem					
- antal barn	-	-	117	114	109
- andel inskrivna barn (%) av befolkningen 6-9 år	80	64	63	63	57

Antalet barn i barngrupperna fortsätter att öka i förskola 1-5, familjedaghem och fritidshem. I förskolan är antalet barn per personal något mindre jämfört med övriga landet medan antalet barn per personal i familjedaghem och fritidshem är betydligt högre än övriga kommuner. Vi är medvetna om barngruppernas storlek i dessa verksamheter och kommer att se över detta kommande år. Skolinspektionen riktade till kommunen i sin rapport avseende storlek på barngrupper och personalitet. Personaliteten på fritidshemmen är lägre än riksgenomsnittet. Vi ligger i nivå med storstadskommunerna.

PERSONALTÄTHET - BARNOMSORG					
	Samtliga komm.	Glesbygds komm.	Norsjö		
Antal inskrivna barn/årsarbetare	2008	2009	2009	2008	2007
Förskola 1-5	5,3	5,0	4,9	4,9	4,7
Familjedaghem ¹	4,8	5,0	8,1	8,1	7,2
Fritidshem	20,5	18,2	23,3	23,3	18,5

¹Antal inskrivna barn per anställd

Andelen anställda med pedagogisk utbildning är likvärdig sedan i fjol. På fritidshemmen har 100 % av vår personal pedagogisk utbildning vilket är mycket positivt. Kommunens ambition är att öka andelen behörig personal i alla verksamheter.

förhållandevis goda undervisningssituationer.

PEDAGOGISK PERSONAL % - BARNOMSORG					
	Samtliga komm.	Glesbygds komm.	Norsjö		
	2009	2009	2009	2008	2007
Andel lärare (%) heltidstjänst m ped utb					
Förskola 1-5	53	52	60	60	51
Familjedaghem ¹	73	64	33	33	33
Fritidshem	57	60	100	100	75

¹ Utbildning för arbete med barn

När det gäller familjedaghemmen och fritidshemmen har Norsjö en lägre kostnad per inskrivet barn jämfört övriga glesbygdskommuner. När det gäller förskola har vi en högre kostnad per inskrivet barn än ifjol.

RESURSER - BARNOMSORG				
	Riket	Glesbygds-kommuner	Norsjö	
	2008	2008	2008	2007
Förskola 1-5, kr/inskrivet barn	116 600	119 500	122 000	117 000
Familjedaghem - kr/inskrivet barn	94 600	89 800	63 900	64 100
Fritidshem – kr/inskrivet barn	33 600	38 700	35 800	33 700

Grundskola, förskoleklass och sarskola

I centrala Norsjö finns en grundskola med förskoleklass t.o.m. åk 9 samt förberedelseklass. I kommunen finns dessutom två byskolor med förskoleklass t.o.m. åk 5, samt förberedelseklass i den ena skolan. Det totala antalet elever i kommunens grundskolor inklusive förskoleklass är 488 st. Antalet elever har ökat marginellt detta år men beräknas fram till 2013 minska ytterligare.

För att effektivisera verksamheten och säkerställa en god pedagogisk utbildning, genomfördes under 2008 en översyn av hur vår grundskoleverksamhet ska organiseras i framtiden. Den nya organisationen som innebär en anpassning av antalet lärare kommer att genomföras under en 3-årsperiod.

Sarskolan i Norsjö kommun är en liten verksamhet som det senaste läsåret hade 7 inskrivna elever i årskurs 1-9. Under de kommande läsåren kommer skolan att krympa ytterligare vilket innebär att personalstyrkan måste ses över.

ELEVER I GRUNDSKOLA			
	2009	2008	2007
Antal i Norsjös grundskolor	488	481	489

Personaltätheten i grundskolan har under detta år minskat något i förhållande till tidigare år. Vi har en relativt hög personaltäthet jämfört med riket, vilket innebär att vi har förutsättningar att erbjuda

PERSONALTÄTHET - GRUNDSKOLA					
	Samtliga komm.	Glesbygds komm.	Norsjö		
	2009	2009	2009	2008	2007
Antal lärare heltidstjänst/ 100 elever	6,1	8,3	10,9	11,2	11,2

Andelen lärare med pedagogisk utbildning har ökat detta år till 100 % och vi ligger över nivån för riket och andra glesbygdskommuner.

PEDAGOGISK PERSONAL % - GRUNDSKOLA					
	Samtliga komm.	Glesbygds komm.	Norsjö		
	2009	2009	2009	2008	2007
Andel lärare (%) heltidstjänst m. ped. utb.	85,4	92	100	95	95

Grundskolan har detta år en högre totalkostnad per elev än riks snittet. Anledningen är bland annat de ökade lokalkostnaderna för nybyggda NO-lokaler samt renovering av Bastuträskskola.

RESURSER - GRUNDSKOLAN				
	Riket	Glesbygds-kommuner	Norsjö	
	2008	2008	2008	2007
Grundskola kostnad totalt/per elev	80 900	91 700	93 500	88 200

Gymnasium, vuxenutbildning och SFI

I Norsjö finns ett gymnasium som erbjuder Naturvetenskapliga-, Samhälls-, Omvårdnads-, Industri-, Barn- och fritidsprogrammet samt Individuella programmet, IVIK och gymnasiesarskolan. Totalt studerar 83 elever på Norsjö gymnasium i år. 58 % av elever folkbokförda i vår kommun läser sin gymnasieutbildning på annan ort.

När det gäller vuxenutbildningen så har antalet elever som läser på Komvux minskat kraftigt de senaste åren vilket kan bero på det tidigare gynnsamma konjunkurläget och god tillgång på arbetstillfällen. Det nuvarande ekonomiska läget kan komma att öka antalet sökande igen beroende på hur kommunens arbetsmarknad påverkas på längre sikt.

ELEVER I GYMNASIUM, KOMVUX OCH SFI			
	2009	2008	2007
Gymnasium			
- antal elever	83	91	108
- andel elever (%) från annan kommun	-	8	7
- andel (%) av elever folkbokförda i Norsjö som gick gymn.skola i annan kommun	58,4	58	50
Komvux			
- antal elever omräknat till heltidsstuderande	3	2	11
SFI			

- antal elever omräknade till heltidsstudierande	-	7	4
--	---	---	---

Vi har även i år hög personaltäthet på gymnasiet. Detta innebär att vi har goda förutsättningar att erbjuda förhållandevis bra undervisningssituationer.

PERSONALTÄTHET – GYMNASIUM					
Antal lärare heltidstjänst/ 100 elever	Samtliga komm.	Glesbygds komm.	Norsjö		
			2009	2008	2007
Gymnasiet	8,4	11,0	13,3	11,9	11,9

Andelen gymnasielärare med pedagogisk utbildning har sjunkit något sedan tidigare år.

PEDAGOGISK PERSONAL – GYMNASIUM OCH KOMVUX					
Andel lärare (%) heltidstjänst m. ped. utb.	Samtliga komm.	Glesbygds komm.	Norsjö		
			2009	2008	2007
Gymnasiet	78	70	71	80	80

Vi har en marginellt högre kostnad per elev jämfört med övriga glesbygdskommuner. Den framtida utmaningen för vår gymnasieskola blir att bibehålla eller öka elevantalet trots att elevunderlaget i kommunen minskar.

RESURSER - GYMNASIUM				
Resurser	Samtliga komm.	Glesbygds-kommuner	Norsjö	
			2008	2007
Gymnasieskola, kostnad per folkbokförd elev i kommunen	92 000	109 900	111 200	104900

ARBETET I VERKSAMHETEN

Arbetet med kvalitetsredovisning

Vi fortsätter förändringsarbetet med kvalitetsredovisningen enligt de åtgärder som finns i Skolinspektionens rapport. I stort sett försöker vi följa Skolverkets allmänna råd för kvalitetsredovisning. Vi är en liten kommun med små enheter och försöker hitta bra lösningar när det gäller enheternas egna kvalitetsredovisningar.

När det gäller t ex enkätundersökningar kan det vara svårt integritetsmässigt om varje skola redovisas var för sig.

Vi kommer att komplettera våra enkäter och skicka ut till föräldrar och barn för att få en bredare bild av verksamheterna. Det kommer också att underlätta för verksamheterna när de ska göra sina egna kvalitetsredovisningar. Ambitionen är att se verksamheterna från olika perspektiv som tillsammans kan ge en heltäckande bild av målpuffyllelsen.

Underlag för kvalitetsredovisningen

Följande underlag har legat till grund för kvalitetsredovisningen 2009

- Läroplaner
- Mål- och resultatstyrning 2009
- Den kommunala kvalitetsredovisningen 2008.
- Personalens egna utvärderingar av läsåret 08/09
- Skolverkets statistik
- Betygsstatistik.
- Kvalitetsenkät till elever i åk 2, 5 och 8 samt gymnasiets åk 2.
- Kvalitetsenkät till föräldrar med barn i förskola, åk 2, 5 och 8, gy år2
- Föräldraalliansen Sveriges kvalitetsindex.
- Medborgarundersökning SCB.
- Drogvaneundersökning åk 9

Årsplan för kvalitetsarbetet

Aktivitet	Tidpunkt	Ansvarig
Årsredovisning mål- och resultatstyrning	jan	Utv.ledare
Återkoppling av kvalitetsredovisning	apr	Utv.ledare i UF-nämnd
Kvalitetsredovisning kom-munnivå	1 maj	Utv.ledare
Enkäter personal, elever, föräldrar	maj	Utv.ledare
Lokala kvalitetsredovisningar	jun	Arbetslag
Lokala arbetsplaner	aug	Arbetslag
Inlämning av lokala kvalitetsredovisningar	okt	Rektorer

Norsjö kommun använder sig av mål- och resultatstyrning (MoR). Utbildnings- och kultur-nämnden har därför ersatt skolplanen med styrkort och handlingsplaner enligt MoR. Inom skola och förskola har vi försökt samordna detta med kvalitetsredovisningsarbetet.

Styrning och ledning

Ny ledningsorganisation infördes i augusti 2009. Det innebär att en rektor får en samordnande roll för grundskolan. Ledningsorganisationen kommer troligen fortsättningsvis att ha hög belastning.

ÅTGÄRDER ENLIGT FÖREGÅENDE ÅRS KVALITETSREDOVISNING

Nedan redovisas föregående års förslag till utvecklingsåtgärder samt hur långt vi kommit i arbetet med dessa åtgärder.

Föreslaget utvecklingsområde: Rektors möjligheter att utöva pedagogiskt ledarskap.

Nuläge: Under 2009 har arbetsbelastningen varit hög för rektorerna på grund av utredningar, projekteringar och byggnationer. Under 2008 har det tillkommit nya verksamheter i Bastuträsk och Norsjö med anledning av kommunens flyktingmottagande. Ny

ledningsorganisation är genomförd under hösten 2009. Fortsatt arbete med att frigöra administrativa funktioner från rektorerna för att avlasta deras arbetssituation

Föreslaget utvecklingsområde: Förbättra rutiner kring mottagande av nyanlända elever.

Nuläge: Under 2010 skall riktlinjer för mottagande av nyanlända elever utarbetas. Riktlinjerna utformas utifrån allmänna råd för utbildning av nyanlända elever.

Föreslaget utvecklingsområde: Elever i behov av särskilt stöd

Nuläge: Vi har en kartläggning av eleverna som fungerar bra beträffande själva testerna och redovisningen av resultaten. Dessa ligger till grund för fördelningen av specialläraresurserna. Vi jobbar idag med intensivläsning

Elevantalet i kommunen minskar och antalet pedagogisk personal anpassas därefter. Antalet speciallärartjänster kommer dock inte att minska. Förhoppningen är att fler ska kunna ges stöd i form av specialpedagogik i och med att elevantalet minskar.

Föreslaget utvecklingsområde: Skillnaderna mellan pojkars och flickors resultat kvarstår sedan förra året.

Nuläge: Betygsskillnaden i kommunen är fortfarande stor mellan pojkar och flickor. Projektet med Läs- och skriv har i sin målsättning formulerat mål att pojkar ska få bättre läshastighet och läsförståelse.

Föreslaget utvecklingsområde: Läs- och skrivsatsningen fortsätter samt en matematiksatsning planeras.

Nuläge: Ansökan om medel från skolverket avslogs vilket innebär att medel till en matematiksatsning kommer att avsättas ur fortbildningsmedel och startas under hösten 2010.

Läs- och skrivsatsningen förlängs men kommer fortsättningsvis att ske inom ramen för våra verksamheter.

Föreslaget utvecklingsområde: Arbetet runt normer och värden.

Nuläge: Arbetet med en ny profil där känsla och stil ingår pågår. Profilen ska ha omsorgen om barnet som fokus.

Föreslaget utvecklingsområde: Fortsatt utveckling av våra rutiner runt arbetet med kvalitetsredovisningen samt mål- och resultatstyrningen.

Nuläge: Vi jobbar fortfarande med att hitta bra rutiner så att alla verksamheter på ett smidigt sätt ska kunna skriva en kvalitetsredovisning som i sin tur kan sammanställas till en gemensam kommunal redovisning.

ÅRETS RESULTAT OCH MÅLUPPFYLLELSE I FÖRHÅLLANDE TILL NATIONELLA MÅL

Utvärderingen av verksamheterna har skett mot de nationella målen i läroplanerna samt mot Utbildnings- och kulturnämndens övergripande mål som under 2009 bland annat haft betoning på jämställdhet och folkhälsoperspektiv.

SCB:s medborgarundersökning 2009 visar att Norsjös medborgare ger kommunens förskolor och grundskolor ett högre betyg än genomsnittet för samtliga undersökta kommuner.

Däremot har värdet för Gymnasiet krympt och är för 2009 lägre än genomsnittet.

I Föräldraalliansen Sveriges ranking 2009 har Norsjö kommun stigit från 17:e till 2:a plats. Den största förändringen har skett inom området måluppfyllelse, där elevernas betyg våren 2009 är den största anledningen till placeringen. I Föräldraalliansen Sveriges kvalitetsindex mäts fyra kvalitetsområden: måluppfyllelse, pedagogisk personal, fritidshemmen samt övriga hälso- och studiefrämjande resurser. De lägsta värdena är för fritidshem och övrigt.

I Lärarförbundets ranking "Bästa skolkommun" hamnade Norsjö kommun på plats 4 av landets 290 kommuner. Förra året låg kommunen på en 65:e plats. Förutom de områden som Föräldraalliansen mäter vägs även områden som salsavärde² och genomgångna gymnasiestudier in.

Personalens perspektiv, som finns inom varje målområde, redovisar bland annat personalens utvärdering av året. Bedömningen av måluppfyllelsen görs med en 6-gradig skala där bedömningen 1 står för "kännetecknar oss inte alls" och bedömningen 6 står för "kännetecknar oss helt".



Normer och Värden

Norsjö kommuns alla skolor, förskoleverksamheter och skolbarnsomsorg arbetar enligt en gemensam värdegrund som kännetecknas av profilen "Känsla och Stil". Denna profilering arbetar med respekten för

² Salsavärdet tar hänsyn till bakgrundsfaktorer som föräldrars utbildningsnivå, andelen pojkar och andelen med invandrabakgrund.

varandra och varandras olikheter, med vikten av positiva attityder och vikten av att utveckla sin empatiska förmåga. Detta ska genomsyra alla verksamheter samt ligga till grund för riktade lektioner och temadagar.

Normer och Värden – Förskola/Familjedaghem

Personalens perspektiv: i förskolan jobbar personalen ständigt med att barnen ska känna sig trygga och ta hänsyn till varandra i barngruppen. Förskolornas personal bedömer måluppfyllelsen inom detta område till i snitt 4,5. Bedömningen varierar något mellan olika förskolor men alla har bedömt måluppfyllelsen till 4 eller högre. Bedömningen är något lägre än förra årets.

Arbets sättet med barnen varierar beroende på barnens ålder. Ibland delas barnen in i mindre grupper vilket gör att alla barn kommer till tals och man hinner resonera tillsammans. Mindre grupper med barnen har också haft både en lugnande och utvecklande effekt. Personalen pratar kontinuerligt med barnen om hur man är mot varandra och föregår med gott exempel

Föräldraperspektiv: i enkäten svarade 73 % av föräldrarna att de hört talas om profilen Känsla och Stil. Detta är något högre än förra året och ett resultat av ett medvetet arbete att informera föräldrarna om arbete med profilen.

Normer och Värden – Fritidshem

Personalens perspektiv: personalens bedömning av måluppfyllelsen är 4,5. Under året har man bland annat jobbat med gruppstärkande övningar och samarbetsövningar. Målet är att det ska förekomma så få konflikter som möjligt mellan barnen.

Elevperspektiv: 62 % känner till profilen känsla och stil.

Normer och Värden – Grundskola, förskoleklass och särskola

Personalens perspektiv: grundskolornas arbete med värdegrundsfrågor är ett arbete som ständigt pågår. Skolorna arbetar enligt riktlinjerna i likabehandlingsplanen samt enligt profilen ”Känsla och Stil” som fokuserar på frågor kring respekt, attityder och empati. Grundskolornas personal bedömer måluppfyllelsen till i snitt 5,0 vilket är något lägre än förra året. Enligt personalen har man den kompetens som behövs samt en enighet kring värderingar. Arbetet med profileringen samt Likabehandlingsplanen har fortgått även under detta år. Vuxna finns alltid med de yngre barnen, i omklädningsrum, på raster, i matsalen och vid bussen.

Föräldraperspektiv: bland grundskolornas föräldrar känner 84 % till arbetet med ”Känsla och stil”

Elevperspektiv: 9,5 % av eleverna i grundskoleenkäten upplever att de känt sig mobbade under året vilket är några procent färre än förra året. Elever i åk 9 svarar i drogvaneeundersökningen att

44,5% känt sig mobbade under året.

64 % i grundskoleenkäten tycker att eleverna använder ett vårdat språk utan kränkningar, vilket är en förbättring jämfört med förra året.

91 % av eleverna upplever att man ofta/alltid jobbar med profilen ”Känsla och Stil”

Normer och Värden – Gymnasium

Personalens perspektiv: gymnasiets personal bedömer måluppfyllelsen till i snitt 3,0 en lägre bedömning än förra året.

Föräldraperspektiv: bland gymnasieelevernas föräldrar upplever 0 % att deras barn utsatts för kränkande behandling av andra elever. Likadant ser det ut när det gäller att ha blivit illa behandlad av personal. Vilket är en klar förbättring i förhållande till förra året.

Elevperspektiv: bland eleverna har 5 % känt sig mobbade av andra elever medan 5 % någon gång har känt sig illa behandlad av personalen. Detta är liksom i föräldraenkäten en förbättring jämfört med förra året men fortfarande ett resultat som genererar till insatser och arbete kring värdegrundsfrågor på gymnasiet.

Normer och Värden – Vux och SFI

SFI-klass: Personalens bedömning av måluppfyllelsen är 4.25. I SFI-gruppen har personalen jobbat medvetet med att utveckla elevernas förståelse för sociala, kulturella och etiska olikheter.

Normer och Värden - Genus/jämställdhet

I Utbildnings- och kulturkommitténs styrdokument finns jämställdhet med som övergripande målför 2009. Detta har därför utvärderats som ett eget område inom Normer och Värden.

Genus/jämställdhet – Förskola

Personalens perspektiv: personalen bedömer måluppfyllelsen till 5. Överlag tänker man mera individanpassat än genus. Jämställdhet är en fråga som ständigt är aktuell men kanske inte jobbas med på ett medvetet sätt.

Genus/jämställdhet - Fritidshem

Personalens perspektiv: Personalen bedömer måluppfyllelsen till 4,0. Metoden har varit att som vuxen vara en god förebild, låta barnen medverka via fritidsråd och inte tolerera särbehandling utifrån könsroller.



Genus/jämställdhet – Grundskola, förskolklass och särskola

Personalens perspektiv: grundskolans personal bedömer måluppfyllelsen inom detta område till i snitt 5 vilket är marginellt lägre än förra året. Personalen har fortsatt med att bemöta pojkar och flickor på ett rättvist sätt och ge alla, oavsett kön, samma utrymme. En del har jobbat med medias bild av olika könsroller.

Föräldraperspektiv: bland föräldrarna tycker 88 % att personalen ofta/alltid behandlar eleverna lika oavsett kön. Föräldra- och elevsvaren tolkar vi som att vi till stor del lyckats med jämställdhetsarbetet i skolan men att ytterligare arbete kvarstår.

Elevperspektiv: bland de tillfrågade eleverna svarar 90,5 % att pojkar och flickor ofta/alltid får lika stort utrymme på lektionerna.

Genus/jämställdhet – Gymnasium

Personalens perspektiv: måluppfyllelsen bedöms till ett snitt på 5,0. En metod har varit att i olika exempel i undervisningen använda kvinnonamn inom traditionellt manliga yrken samt mansnamn inom kvinnoyrken.

Föräldraperspektiv: på frågan om personalen ger eleverna lika stort utrymme oavsett kön svara 80 % av föräldrarna ofta eller alltid.

Elevperspektiv: 95 % av eleverna anser att de vuxna på skolan behandlar killar och tjejer lika. Det är en ökning jämfört med förra året

Genus/Jämställdhet – Vux och SFI

SFI-klass: måluppfyllelsen bedöms till ett snitt på 5,0. En metod har varit att i olika exempel i undervisningen använda kvinnonamn inom traditionellt manliga yrken samt mansnamn inom traditionella kvinnoyrken.

Kunskaper/utveckling och lärande

Utveckling och lärande – Förskola/Familjedaghem

Personalens perspektiv: förskolorna bedömer måluppfyllelsen inom detta område till i snitt 5. Personalen betonar vikten av ett lekinriktat arbetssätt med lek, spel ute och inne, ramsor, sånger och skapande. Detta för att på ett lättsamt sätt ”leka” in kunskaper.

Ambitionen är en fortsatt flexibilitet med målsättningen att leken inte ska stagnera utan hela tiden hjälpa barnen att växa och utvecklas.

Föräldraperspektiv: på frågan hur nöjd man är med hur personalen stödjer och stimulerar barnens utveckling är 79 % av föräldrarna mycket/i allra högsta grad nöjda. På frågan hur barnens nyfikenhet och lust att lära stimuleras är 79,5 % mycket/i allra högsta grad nöjda. På frågan om barnets möjlighet till lek är 87 % av föräldrarna mycket/i allra högsta grad nöjda. Detta är något lägre än fjolårets bedömning. Men kan ändå tolkas som att föräldrarna är överlag nöjda.



Utveckling och lärande – Fritidshem

Personalens perspektiv: bedömningen av personalen på fritidshemmen är ett snitt på 5. Man har under året jobbat med gruppstärkande övningar, träning i samtal lyssnande och turtagning.

Föräldraperspektiv: av föräldrarna är 95 % mycket/allra högsta grad nöjda över hur personalen på fritidshemmen stöttar barnets utveckling. Detta kan bero på att i dagsläget har all personal på våra fritidshem pedagogiskutbildning.

Utveckling och lärande – Grundskola, förskoleklass och särskola

Personalens perspektiv: grundskolornas personal har bedömt måluppfyllelsen till i snitt 4,6 vilket är likvärdigt med förra året. Under året har man bland annat jobbat med kritisk granskning och problemlösning. Bland de yngre kan det handla om att låta den pröva sina idéer, praktisk matematik, att använda alla sinnen. Bland äldre elever kan det vara att

utvärdera sina egna mål och reflektera över vad man lärt sig om sitt eget lärande. Lärare hjälper eleven att hitta sina egna verktyg för att lära, till exempel studieteknik, användande av uppslagsböcker, att söka på Internet.

Föräldraperspektiv: 40 % av föräldrarna i år 2, 5 och tjusjådern upplever att deras barn ofta/alltid får möjlighet att tillägna sig goda kunskaper inom skolans ämnesområden. Nästan hälften av föräldrarna som svarat på enkäten hade lämnat denna fråga blank. Detta kan bero på att man inte har tillräcklig insyn i sitt barns skolgång. Vilket onekligen är ett område som bör jobbas med inför ett annat år. Ungefär likadant ser det ut på frågan om deras barn får utveckla sitt eget sätt att lära och tillit till sin egen förmåga.

I år 8 upplever 71 % av föräldrarna att barnen ofta/alltid får kunskaper i skolan som gör att det är väl förberett inför fortsatta studier. Inte full hälften av föräldrarna upplever att deras barn ofta/alltid får kunskaper i skolan som ger beredskap inför framtida yrkesval

Utveckling och lärande – Gymnasium/Gymnasiesärskola

Personalens perspektiv: personalen bedömer måluppfyllelsen till i snitt 3,0. Det är en försämring jämfört med förra året

Elevers perspektiv: 80 % av eleverna är ofta/alltid nöjda med hur gymnasiet förbereder dem inför fortsatta studier och 95 % ofta/alltid nöjda med den beredskap de får inför framtida yrkesval.

Föräldraperspektiv: Av föräldrarna upplever 87 % ofta/alltid att skolan förberett eleverna inför eventuella fortsatta studier och 80 % upplever att skolan ofta/alltid ger eleverna en beredskap inför ett framtida yrkesval.

Barns/Elevs ansvar och inflytande

Barns inflytande – Förskola/Familjedaghem

Personalens perspektiv: personalen bedömer måluppfyllelsen till 4,6. Förutom att man jobbar med detta ständigt i det dagliga arbetet så har man jobbat med att ta ansvar för sina egna handlingar och att vara rädda om våra och andras saker, att säga förlåt och att kunna förlåta.

Föräldraperspektiv: majoriteten av föräldrarna är ofta/alltid nöjd över hur personalen verkar för att barnens uppfattning och åsikter respekteras.

Elevs ansvar och inflytande – Fritidshem

Personalens perspektiv: personalen bedömer måluppfyllelsen till 3,8. Man har jobbat med att hjälpas åt när det är dags att plocka bort och att avsluta påbörjad aktivitet, fritidsråd m.m



Elevs ansvar och inflytande – Grundskola, förskoleklass och sarskola

Personalens perspektiv: personalen bedömer måluppfyllelsen till 4,6 likvärdigt med i fjol. Olika arbetsätt och metoder har använts under året för att på olika sätt jobba med barnens ansvar och inflyttande. Man har även klass- och elevrådsmöten.

Elevers perspektiv: 83 % av eleverna tycker att de ofta/alltid får bestämma vad de ska arbeta med på lektionerna medan 17 % tycker att de för sällan får bestämma.

Elevs ansvar och inflytande – Gymnasium

Personalens perspektiv: personalen bedömer måluppfyllelsen till ett genomsnitt på 3.5. Eleverna är med i beslutfattande om sin egen skolgång i ämnen, metoder mm

Elevers perspektiv: på frågan om hur arbetet ska ske på lektionerna svarar 80 % att eleverna ofta får vara med och påverka medan 20 % tycker att man sällan får påverka arbetet. 95 % tycker att lärarna ofta lyssnar till elevernas åsikter.

Elevs ansvar och inflytande – Vux och SFI

SFI-klass: Personalen har gjort sin bedömning av mål uppfyllelsen till 5. Eleverna har fått vara med i beslutsfattandet om sin egen skolgång i ämnen, metoder mm

Samverkan

Förskola och hem – Förskola/Familjedaghem

Personalens perspektiv: förskolorna bedömer måluppfyllelsen inom detta område till i snitt 5,0. Personalen försöker skapa goda relationer genom utvecklingssamtal och trivselaktiviteter samt genom att ta tillvara på ”tamburkontakten”.

Föräldraperspektiv: 83 % av föräldrarna i barnomsorgen är mycket/i allra högsta grad nöjda med hur de bemöts av personalen under året. 73 % av föräldrarna är mycket/i allra högsta grad nöjda med hur de får information i barnomsorgen

Skola och hem – Fritidshem

Personalens perspektiv: personalen bedömer måluppfyllelsen till 3. Arbetssättet har varit ”tambur”- eller telefonkontakt samt föräldramöten. Tamburkontakt är en naturlig del av samverkan med föräldrar.

Föräldraperspektiv: bland föräldrarna är 70 % ofta/alltid nöjda med den information de får från fritidshemmen, 32 % är däremot inte nöjda. Siffrorna innebär att ca en tredjedel av föräldrarna upplever att de inte får tillräcklig information från fritidshemmen så detta är ett område som måste fortsätta att utvecklas.

Skola och hem – Grundskola, förskoleklass och särskola

Personalens perspektiv: personalen bedömer måluppfyllelsen till ca 4. Förutom föräldramöten, utvecklingssamtal, öppet hus, veckoblad och loggbok.

Föräldraperspektiv: 73 % av föräldrarna upplever att skolans personal ofta/alltid är intresserade av deras synpunkter och önskemål kring skolans verksamhet. 77 % är ofta/alltid nöjda med den information de får om sitt barns skolsituation och kunskapsutveckling.

Samverkan med förskoleklass, skola och fritidshem – Förskola

Personalens perspektiv: samverkan har fungerat olika ute bland förskolorna. De förskolor som har sina lokaler i skolan har ett naturligare samarbete. Generellt kan man säga att förskolor emellan fungerar det bra men samverkan med förskoleklass, grundskola och fritidshem är ett område där samverkan behöver utvecklas.

Övergång och samverkan – Grundskola, förskoleklass och särskola

Personalens perspektiv: Förskolorna i byarna har en naturlig koppling till skola, förskoleklass och fritids. Grundskolan i tätorten behöver däremot utöka sitt samarbete med förskolan.

Omvärlden

Skolan och omvärlden – Grundskola, förskoleklass och särskola

Personalens perspektiv: Detta är ett område som kan utvecklas och bli bättre. Under detta år har fokus legat på samverkan inom skolan på grund av de förändringar som gjordes inför ht 2009.

Elevperspektiv: bland eleverna svarar 28 % att de ofta/alltid får besöka olika arbetsplatser medan 72 % svarar att de sällan får besöka arbetsplatser. Vi tolkar personalens och elevernas bedömning som att detta är ett område för utveckling.

Utbildningsval – arbete och samhällsliv – Gymnasium

Personalens perspektiv: personalen gör bedömningen 5 för de yrkesinriktade programmen. Det man velat nå är nöjda elever och arbetsplatser efter praktiken, fungerande yrkesråd m.m
De teoretiska programmen har inte lyckats lika väl där gör personalen bedömningen 1.

Elevperspektiv: Inte fullt hälften av eleverna anser att man ofta/alltid gör studiebesök på olika arbetsplatser eller får besök av dessa. Lite drygt hälften av eleverna anser att man ofta/alltid får jobba med frågor som arbetsliv, förening och kultur

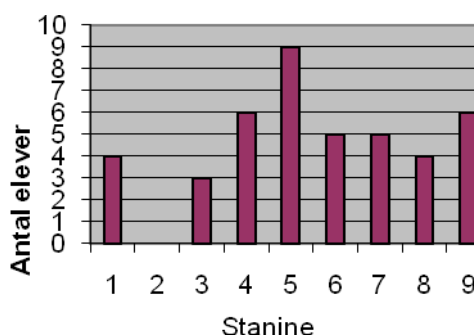
Utbildningsval – arbete och samhällsliv – Vux och SFI

SFI-klass: personalen gör bedömningen 3,5 för måluppfyllelse. Kriterierna är likvärdiga gymnasiets.

Bedömning och betyg

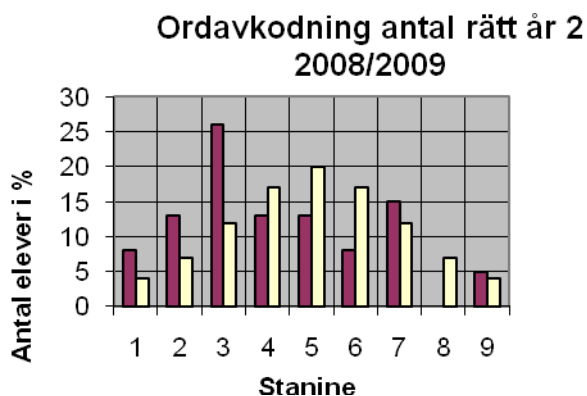
Bedömning och betyg – Grundskola, förskoleklass och särskola

De flesta elever i förskoleklass som testats i ordavkodning ligger på stanine 5 och ett flertal har stanine mellan 6-9. Orsaken till det tämligen goda resultatet är att det arbetas mycket med språklig medvetenhet i förskoleklasserna. Trots detta finns det elever som ligger på stanine 1-3. Om inte eleven klarar den språkliga medvetenheten klarar han/hon inte heller att lära sig läsa. Att några elever hamnar på stanine 1-3 kan bero på att man ändå inte arbetat tillräckligt mycket och tillräckligt medvetet med den språkliga medvetenheten. Det räcker inte med att man arbetar med vissa moment då och då. Träningen måste ha en strukturerad ökad svårighetsgrad där man måste försöka få med alla elever innan man går vidare till nästa moment. Så jobbet med att alla elever ska ha en god språklig medvetenhet fortsätter.



Årets screening i år 2 visar att eleverna även i år ligger lägre än normalfördelningen i riket. Vår treåriga läs- och skrivsatsning tillsammans med Umeå Universitet är inne på tredje året och vårt mål är att den satsningen

ska bidra till att bland annat förbättra elevernas läsförståelse.



Skolverkets statistik visar att grundskolans elever i år 9 totalt fortsätter att uppvisa något bättre studieresultat jämfört med riksgenomsnittet.

90,6 % av eleverna i år 9 i Norsjö är behöriga till de nationella gymnasieprogrammen. Motsvarande siffra för riket är 88,8 %.

Däremot visar likvärdig statistik från skolverket att i år 5 har utvecklingsområden som kräver ytterligare insatser.

ÅRSKURS 9

	Samtliga komm.	Glesbygdskommuner	Norsjö		
	2009	2009	2009	2008	2007
Andel behöriga till nationella gymnasieprogram	88,8	88,6	90,6	95	92
Andel som nått målen i alla ämnen.	77	78,5	85,9	89	79
Andel som nått målen i kärnämnet:					
- Engelska	95,8	94,2	92,1	97	96
- Matematik	87,1	93	98,4	97	92
- Svenska	96,8	96	98,4	100	99

85,9 % av eleverna i år 9 i Norsjö har uppnått målen i alla ämnen och motsvarande siffra för riket är 77 %. Andel elever i Norsjö som når målen i svenska, engelska och matematik har minskat något enligt siffrorna för 2009.

När det gäller meritvärdet⁹ har resultaten ökat jämfört med förra året. Vårterminen 2009 hade eleverna i Norsjöskolans årskurs 9 ett genomsnittligt meritvärde på 212,1 och detta ska jämföras med ett modellberäknat värde¹⁰ på 200. Det innebär att skolans elever i snitt ligger 12,1 poäng över det modellberäknade värdet.

Pojkarnas medelmeritvärde är 191 medan flickornas är 232,5. Pojkarnas värde ligger något lägre än förra året medan flickornas medelmeritvärde har ökat vilket i sin

⁹ Meritvärde utgörs av summan av betygsvärdena för de 16 bästa betygen i elevens slutbetyg. Maximalt kan en elev få högst 320 poäng i meritvärde.

¹⁰ Det modellberäknade värdet anger ett förväntat resultat utifrån föräldrarnas utbildningsnivå, andelen elever med utländsk bakgrund, fördelning pojkar/flickor i klassen mm.

tur påverkar Norsjöskolans totala meritvärde. Årets resultat ligger högre än medelvärdet för riket. Norsjö kommun är en liten kommun med få elever och en ökning eller minskning med några elever som inte nått målen ger märkbara resultat i statistiken. Under åren har insatser gjorts i de senare årskurserna för att förstärka elevernas målpuppfyllelse.

BETYG ÅK 9

	Samtl. komm 2009	Glesb. komm 2009	Norsjö		
			2009	2008	2007
Faktiskt genomsnittligt meritvärde	209,6	206,6	212,1	211	198
Modellberäknat värde	205	-	200	200	204
Avvikelse mellan faktiskt och modellberäknat värde	-	-	12,1	11	6
Flickor – genomsnittligt meritvärde	220,6	220,3		224	201
Pojkar – genomsnittligt meritvärde	198,9	193,2		199	197

Bedömning och betyg – Gymnasium

Gymnasieelever som är folkbokförda i Norsjö kommun är fortfarande bland de bästa i landet när det gäller att slutföra sin utbildning, årets siffror är något högre än förra året. Andelen med grundläggande behörighet till högskola har sjunkit så har även den genomsnittliga betygspoängen.

Eftersom Norsjö Gymnasium har förhållandevis få elever så är det svårt att dra några säkra slutsatser. Det vi kommer att analysera är trenden att betygspoängen och högskolbehörigheten har sjunkit totalt sett de senaste åren.

ELEVER – GYMNASIET

	Samtliga komm.	Glesbygdskommuner	Norsjö		
	2009	2009	2009	2008	2007
Andel (%) som fullföljt utb. inom 4 år.	83	81	89	87	94
Andel (%) med grundläggande behörighet till högskola.	64	63	60	84	96
Genomsnitt betygspoäng	14,1	14,0	13,2	14,0	13,8

Hälsa och livsstil

Hälsa och livsstil – Fritidshem

Personalens perspektiv: Personalen gör bedömningen av målpuppfyllelsen till 5. God hygien har varit genomgående för alla fritidshem man har även sett över mellan målen så att de är bra och nyttiga samt vikten av utevistelse varje dag.

Föräldraperspektiv: 100 % av föräldrarna är

ofta/alltid nöjda med den frukost och mellanmål som serveras på fritidshemmen.

Hälsa och livsstil – Grundskola, förskoleklass och särskola

Personalens perspektiv: grundskolans personal bedömer måluppfyllelsen inom detta område till 5,2. Liksom förra året har personalen i de tidigare åren – där främst kost- och rörelse vägs in - en högre bedömning än i de senare åren. Mer rörelse i skolan har införts i hela grundskolan. Bland de äldre eleverna har arbetet inom området tobak och droger fortsatt.



Elevperspektiv: bland eleverna själva uppger 74 % att de ofta/alltid får lära sig om hur de ska äta, sova motionera för att må bra.

85 % av eleverna anser att de ofta/alltid har möjlighet att arbeta i lugn och ro när de behöver på lektionstid

I drogvaneundersökningen bland eleverna i åk 9 framkom att 20 % röker någon gång eller dagligen och snusandet har däremot ökat i förhållande till fjolåret. När det gäller alkohol uppger 33 % av eleverna att de konsumerar alkohol. Bruket av både tobak och alkohol har minskat sedan förra året.

Hälsa och livsstil – Gymnasium

Personalens perspektiv: Personalen bedömer måluppfyllelsen till 4,8. Man har jobbat med det psykosociala klimatet på skolan. Man markerar vid fullt språk/dåligt uppförande osv

Elevperspektiv:

90 % av eleverna svarar att de ofta/alltid har möjlighet att arbeta i lugn och ro när de behöver det på lektionerna.

100 % av eleverna anser att de ofta/alltid får bra mat på skolan och att de blir trevligt bemöta av personalen i matsalen.

Barn/elever i behov av särskilt stöd

Barn i behov av särskilt stöd – förskola

Personalens perspektiv: personalen i förskolorna bedömer måluppfyllelsen till i snitt ca 5. Arbetsättet har bland annat varit att lyfta fram bra saker hos varje barn, observationer och dokumentation. Man har planerat pedagogiska insatser väl anpassat till det enskilda barnets behov. Personalen kontakter rektor vid behov för rådgivning hur man ska gå vidare. Det som saknas är handledning av expert vid behov.

Barn i behov av särskilt stöd – fritidshem

Personalens perspektiv: personalen bedömer måluppfyllelsen till 4. I likhet med förra året menar personalen att det saknas tydliga rutiner för hur fritidshemmen ska hantera frågor när det gäller barn med stödbehov. Ett önskemål är att få delta vid elevvårdskonferenser, att elever med assistentstöd under skoltid även ska ha det under fritidstiden om behovet finns. Stora barngrupper och låg personalitet gör det svårt att tillgodose barn i behov av särskilt stöd.

Föräldraperspektiv: 95 % av föräldrarna är ofta/alltid nöjda med att barnen får tillräckligt med stöd i sin utveckling

Utifrån personalens svar tolkar vi detta som ett område som måste ses över.

Elever i behov av särskilt stöd – Grundskola, förskoleklass och särskola.

Personalens perspektiv: personalen bedömer måluppfyllelsen till ca 5. Riktad fortbildning inom detta område efterfrågas. Samverkan mellan föräldrar, skola och elevvårdsteam samt ev. andra instanser är av stor vikt när det gäller detta område.

Elever i behov av särskilt stöd – Gymnasium

Personalens perspektiv: personalen gör även i år bedömningen ca 4. Gymnasiet är litet med små elevgrupper vilket ger en relativt hög lärartäthet vilket i sin tur ger möjlighet till stöd i undervisningen.

Elever i behov av särskilt stöd – Gymnasiesärskola

Personalen bedömer måluppfyllelsen till ca 4. Man upplever att årets grupp har varit för spretig för att alla ska kunna få exakt den tid de kanske skulle ha behövt. Tiden har fördelats så gått man kunnat.

Elevhälsan

Elevhälsan är ett team som består av specialpedagog, skolsköterska, kurator, talpedagog och studie- och yrkesvägledare.

I den utvärdering av elevhälsan som gjorts 2009 bland personalen tycker 93 % att elevhälsan ofta/alltid är tillgänglig när man behöver hjälp. 86 % upplever att elevhälsans personal ofta/alltid är engagerad i sitt arbete.

Vi tolkar detta som att elevhälsans arbete fungerar väl och att samarbetet med personalen är tillfredsställande.

BEDÖMNING AV ÅRETS MÅLUPPFYLLELSE – REKTORS BEDÖMNING

Rektors bedömning – Förskoleverksamhet

Förskoleverksamheten, som innehåller familjedaghem och förskola 1-5 år, har haft ett bra verksamhetsår. I förskola 1-5 år har den ordinarie personalen varit behörig. Verksamheternas utvärderingar visar på god måluppfyllelse. Ett ständigt återkommande utvecklingsområde är önskan om ett bättre samarbete mellan förskoleverksamhet och skola.

Under året har fortbildningsinsatserna bland annat riktats mot utomhuspedagogik, matte- och språkmassage samt värdegrundsarbete.

Eftersom barnomsorgsbehovet fortfarande är högt permanentades förskolan Filuren som tidigare var filial till Spjuverns förskola med invigning i slutet av april. Dessutom visar prognoser att behovet av barnomsorg fortsätter att öka även i Bastuträsk. För att klara av att möta behovet där har vi förberett för start av en förskoleavdelning till som kommer att heta Spåret.

Den enkät som skickades ut till vårdnadshavarna visade att de var mycket nöjda med förskoleverksamheten och att både föräldrar och barn tycker att de får tillräckligt med utevistelse i verksamheten.



Rektors bedömning – Fritidsverksamhet

Barngrupperna har även under detta år i några verksamheter upplevts stora. Personaltätheten är låg och fortsätter att minska i

Norsjö. Trots de stora barngrupperna visar de enkäter som skickats ut att föräldrarna är nöjda med hur barnen trivs.

Personalen är flexibel och erbjuder barnen ett varierat utbud av aktiviteter. Det kan vara en av orsakerna till den höga trivseln i fritidshemmen.

En oro över att kunna behålla utbildade fritidspedagoger finns då planerade personalminskningar innebär deltidstjänster för denna personalgrupp.

Under 2008 visade enkäterna att informationen och samarbetet med hemmen behöver utvecklas. Personalen har försökt hitta lösningar och bl.a. kommer de i fortsättning att ge ut en folder med aktuell information från varje Fritidshem när nya barn inskolas. Det finns också förslag på att foldern ska ligga ute på hemsidan. En annan förbättring är att mobiltelefoner ska köpas in till alla fritidshem och alla ska få en egen mejladress för att underlätta den dagliga kontakten med föräldrar.

Samarbetet med fritidsbarnen på särskolan Tjädern fortsätter att utvecklas. Bl.a. planeras gemensamma aktiviteter under lov. Även fritidshemmen i byarna deltar på aktiviteter under loven.

För att utveckla kvalitetsarbetet i fritidshemmen har vi regelbundna pedagogiska caféer med all fritidspersonal i kommunen. Fritidspedagogerna stöttar då varandra med t.ex. planering och utvärdering.

Rektors bedömning - Grundskola F-5– Norsjöskolan

Våren 2009 präglades av oro pga. förändringarna inför HT 2009. Personalminskningar gjorde att vi i Norsjöskolan återgick till att ha åldershomogena årskurser från F-klass tom. åk5. Tidigare hade vi åldersblandat i förskoleklass till årskurs 2. Det var inte heller säkert att elever i behov av elevassistenter skulle få behålla dessa. Tack och lov så verkställdes inte neddragningarna av elevassistenter.

En ny ledningsorganisation genomfördes och rektorsområden förändrades. Den 1 augusti fick rektorer ansvar för nya rektorsområden.

Nationella prov genomfördes i åk 3 och 5 med goda resultat. Vad man kunde se av Svenska kommuner och landstingsrapport är att antalet elever i år 5 som inte når kravnivån i alla delmål i matematik är lågt. Screeningtest görs på alla elever i ma och sv. Alla lärare skriver Individuella utvecklingsplaner. Vi jobbar hela tiden med att förbättra dokumentationen och bli tydligare i våra skriftliga utlåtanden, så även under hösten 2009. All lärarpersonal har också fått utbildning i att skriva åtgärdsprogram. Åtgärdsprogram skrivs i alla ämnen om inte eleven förväntas nå målen. Åtgärder som t.ex. specialundervisning ges till elever som inte förväntas klara målen i svenska och matematik. Inga besparingar har gjorts på det området.

Ht 2009 fick Norsjö kommuns skolor en ny timplan. För de lägre åren blev förändringen att elever i åk.2 får

40 minuter engelska. Dessutom flyttades ämnet hemkunskap från åk.2 till åk.3.

Av de elev och föräldraenkäter vi fått in kan vi se att de flesta elever känner sig trygga i skolan.

Rektors bedömning – Norsjövallens skola F-5, Fritidshem

All pedagogiskpersonal är utbildad vilket utgör en stor fördel för verksamheten. En personal gick i pension vid mitten av året för att ersättas av en personal som tidigare tjänstgjort vid Norsjöskolan.

Måluppfyllelsen på skolan har varit fortsatt god och ser ut att hålla i sig. De nationella proven har visat på förhållandevis goda resultat. Det har funnits möjlighet att dela grupper i tex engelska. Från ht 2009 flyttades årskurs 6 in till Norsjöskolan.

Ett antal elever har haft behov av särskilda stödsatser och det har tillgodosetts utifrån det dagliga pedagogiska arbetet, specialundervisning, stöd hos talpedagog, elevassistent mm.

Under året har återigen frågan om en eventuell nedläggning väckts. All kommunal verksamhet blev ålagd att bidra i ett omfattande spararbete och för Utbildnings- och kultur förvaltningen blev förslaget om nedläggning av Norsjövallens skola prioriterat för fortsatt utredning.

Förslaget om en nedläggning skapade stor oro hos en del personal, elever och vårdnadshavare.

Verksamheten har kommit i kläm under den senare delen av 2009 då mycket energi och fokus har legat på den eventuella nedläggningen. Det har inte funnits förutsättningar för utvecklingsarbete.

Trivseln bland elever har upplevts god över lag. Rastvakter har alltid funnits ute på rasterna, vilket upplevts som positivt.

Fritidshemmets verksamhet har under första delen av 2009 blomstrat och utvecklats mycket. Enkäter visar på trygga barn som trivs med verksamheten. Engagerade och erfarna pedagoger som arbetat för måluppfyllelse och ständig utveckling av verksamheten. Föräldrar har bjudits in till informationskväll om verksamheten lokalt och det har upplevts som positivt.

Barngruppen har varit förhållandevis stor (ca 23 barn) och närvarotiden hög.

Lokalerna har upplevts som ändamålsenliga.

Under den senare delen av året har personalminskning skett med ca en halvtid och det har inneburit ett ökat tryck på den personal som varit kvar i verksamheten.

En viss förstärkning har skett via förskolan Droppen i området. Man har samarbetat med öppningar och stängningar för att få verksamheten att fungera bra.

Rektors bedömning – Bastuträsk skola F-5, Fritidshem

Arbetslaget består av utbildad personal med varierande ålder och erfarenhet. Tillsammans utgör de en stabil grupp med stora ambitioner och många idéer.

Stämningen är mycket god.

Terminen inleddes i provisoriska lokaler som hyrdes under färdigställandet av skolans renovering/

ombyggnation. Temporärt höll man till i Folkets hus. Lokalen var inte den bäst lämpade för verksamheten men fungerade. I september invigdes de nya lokalerna som upplevs som fina och bra.

Ett av argumenten till ombyggnationen var det flyktingmottagande som man politiskt beslutat om. I Bastuträsk har man anpassat så att det ska finnas plats för flyktingbarn både i förskola, fritids och grundskola. Från höstterminen fanns ett tiotal nyanlända elever inom grundskolans verksamhet. Innan året var slut så kunde man konstatera att det var ett sviktande underlag då många familjer väljer att flytta. Detta har redovisats vid årsslutet i vår mål- och resultatstyrnings rapport och samtal har också förts med flyktingenheten.

Det finns stora brister i måluppfyllelsen på skolan och det finns all anledning att se över den inre organisationen i stort. Även de nationella proven visar på stora brister.

Eleverna har varierande svårigheter och behoven av stöd är stora. Dessa har tillgodosetts med specialundervisning, elevassistent, förberedelseklass mm.

Trivseln på skolan upplevs som god och eleverna känner sig trygga. Det finns tex alltid personal ute på rasterna.

En heltid fritidspedagog har funnits på fritids tillsammans med förstärkning från förskollärare. Under tiden verksamheten bedrevs i Folkets hus var det lite knepigt då lokalen inte fungerade så bra för verksamheten..

Verksamheten har upplevts bra och personalen har varit mycket engagerad i arbetet med att utveckla verksamheten.

Rektors bedömning – Grundskola 6-9

Rekryteringen av nya lärare har gått bra, även om det bara är några sökande på varje tjänst som har rätt behörighet. Den anställda personalen har mycket god kompetens. Svårigheten är att rekrytera vikarier vid korttidsfrånvaro som har rätt behörighet, vilket leder till en hög arbetsbelastning på befintlig personal.

Norsjö kommun har ett förväntat modellberäknat meritvärde på 200, att jämföras med rikets 205. Skellefteå beräknas till 213 och Umeå till 219, som en jämförelse. Det faktiska genomsnittliga meritvärdet för avgångsklasserna elever födda 1992 Norsjö var 212,1 mot 209,6 för riket. Värdena från och med 1999 har för Norsjö varierat mellan 198,3 till 225,1. Pojkarnas värde var för 2009 191,0 och flickornas 232,5. Det ämne som hade lägst andel ej godkända var engelska med 9,7 %. Andelen behöriga till ett nationellt program på gymnasieskolan var 90,6 mot 88,8 för riket. Som är det lägsta resultatet sedan det målrelaterade betygssystemet infördes.

Numera talar man ofta om relationen resultat på nationella prov och betyg, ett samband som man kan belysa, men som inte är styrande.

Andelen elever i åk 9 som läste moderna språk var för Norsjö 40 %. Riksvärdet är 65 %. Som jämförelse är värdena för Skellefteå och Umeå 61 % respektive 70

%. Vi erbjuder språken tyska och franska, medan det populäraste ämnet i Sverige numer är Spanska. Vi har dock gjort den bedömningen att vi kommer att ha svårt att ge spanska som val, bland annat på grund av svårigheter att rekrytera personal.

Från och med vt 09 har vi startat en förberedelse klass. Bakgrund, språk och skolbakgrund kan variera. Under ht 09 var 1.35 lärare anställd. Tanken är att så fort som möjligt inkludera eleverna i ordinarie klasser. Som en följd av detta har vi i dag en organisation för Sv som andra språk, som också inneburit ett ökat tjänsteunderlag. Från och med ht 10 kommer verksamheten att kallas Internationell klass.

Åk 6 införlivades i organisationen för 7-9 från och med ht 09. Rent praktiskt innebar det att ett arbetslag för år 6-7 bildats där lärarna i det laget har det mesta av undervisningen i år 6. Det betyder att eleverna oftare ser ämneslärarna än tidigare.

En stor utmaning som vi har framför oss är att effektivt organisera verksamheten när elevunderlaget minskar. För år 6-9 handlar det om att minska personalstyrkan och ändå behålla ämnesbehörigheten i alla ämnen samt att klara organisera oss i arbetslag.

Begreppet ”Känsla och Stil” är ett inarbetat begrep och numera i det närmaste ett varumärke för Norsjö skolor. Ht 09 blev Norsjö skolan föremål för en inspektion från Skolinspektionen med avseende på Språkundervisning. Slutrapporten har inte redovisats för oss ännu. Sommarskola med bidrag från Myndigheten för Skolutveckling hölls under sommaren 2009. Arbetsplatser till all pedagogisk personal färdigställdes under ht 09.

Rektors bedömning – grundsärskolan Tjädern

Tjädern har 2009 sju elever från Förskoleklass till årskurs 10. Eleverna är indelade i två grupper, en för de yngre eleverna och en för de äldre. Övningsämnen har de gemensamt och vissa ämnen har de gemensamt med gymnasiesärskolan.

Tjädern har också haft fritidsverksamhet för barn mellan 6 och 12 år. From augusti 2009 ansvarar handikappheten i kommunen för korttidsverksamheten i egna lokaler. Korttidsverksamheten riktar sig till barn över 12 år. Det pågår hela tiden ett samarbete med grundskolan och övriga fritidshem i Norsjö när behov finns.

I augusti fick Tjädern än en gång en ny rektor. Att ständigt byta rektor har påverkat både personal och verksamheten. Personalen har fått ta ett stort ansvar för verksamheten. Under hösten har vi försökt att förbättra kvalitetsarbetet. Personalen har arbetat med läroplaner och kursplaner, de har skrivit individuella utvecklingsplaner för alla elever samt fortbildats i att skriva åtgärdsprogram. Ett utökat samarbetet mellan sarskolan, handikappheten i kommunen och habiliteringen i Skellefteå har resulterat i fler gemensamma träffar, där man ser ”hela” barnet.

Framtiden är oviss. Utredning har visat att elevantalet på Tjädern kommer att minska från och med. Hösten 2010. Naturligtvis skapar det en viss oro både hos personal och föräldrar. Utredningen kommer att fortsätta under 2010.

Trivseln bland personalen och eleverna är god. Eleverna har hög närvaro.

Rektors bedömning – Norsjö gymnasium och gymnasiesärskolan.

Norsjö gymnasium har under verksamhetsåret erbjudit studier inom följande program: Barn och fritidsprogrammet, Industriprogrammet, ett certifierat Teknikcollege med inriktning träteknik, Naturvetenskapliga programmet mot inriktning naturvetenskap och data, Omvårdnadsprogrammet inriktning omvårdnad, handikappomsorg och akutsjukvård, Samhällsvetenskapsprogrammet mot inriktning språk, media och samhällsvetenskap, Individuella programmet – gymnasiesärskola, inriktning yrkesträning och verksamhetsträning, individuella programmet – inriktning behörighet mot nationellt program, individuella programmet – introduktionskurs för invandrare samt Lärlingsprogrammet – inriktning handelsutbildning. Lärlingsprogrammet har startats inom ramen för den försöksverksamhet som initierats av skolverket och har en elev. Lärlingsprogrammet organiseras i samverkan med Skellefteå och Anderstorps skolan för att garantera yrkeslärarkompetens inom den sökta inriktningen. Omvårdnadsprogrammet blev den 6 juni ett certifierat ”Vård och Omsorgscollege (VO-College)”. En ökad samverkan mellan arbetsgivarna, utbildningsanordnarna, och berörda fackförbund kvalitetssäkrar utbildningarna. Vårdutbildningarna inom gymnasiet ska vara utformade så att studenterna kan söka jobb inom både äldreomsorg, handikappomsorg och sjukvård. 2009 har 13 ungdomselever gått denna utbildning. Samhällsprogrammet har fortsatt att utveckla idén om praktik för eleverna. Fortsatt lågt intresse för programmet, endast 7 elever har gått utbildningen verksamhetsåret 2009. Verksamhetens har bedrivits med utbildade och kompetenta lärare. Under verksamhetsåret 2009 hade Norsjö gymnasium 34 elever som påbörjade sina gymnasiestudier och 37 elever som tog studenten. Under verksamhetsåret har kunskaperna varit ett viktigt mål samtidigt som vi har arbetat med att utveckla de sociala målen, där likabehandlingsarbetet och inflytandefrågorna har stått i fokus. Vi har utvecklat elevrådet och skolkonferensen för ett bättre elevinflytande. Under verksamhetsåret har gymnasiet haft ett politiskt uppdrag att utveckla ”Framtida gymnasiet” inför den nya Gymnasiereformen 2011. Resultatet av arbetet kommer att presenteras under 2010. Introduktionskurs för invandrarelever har utvecklats och under verksamhetsåret har elever som genomgått SFI flyttats till IVIK på Norsjö gymnasium och 11 elever har gått på programmet. En elev har övergått till

studier på nationellt program Naturvetenskap för HT 2009.

Rektors bedömning – Lärcentra

Inom vuxenutbildningen har antalet elever på SFI och gymnasial vuxenutbildning fortsatt att öka. 69 elever har studerat någon form av utbildning/kurs på LC under verksamhetsåret. Norsjö lärcentrum har också utvecklat samverkan med Skellefteå vuxenutbildning inom satsningen på Yrkesvux. Under perioden mars – december 2009, har 12 elever erhållit utbildning inom yrkesvux varav 5 elever har varit heltidsstuderande på Omvårdnadsprogrammet, en fortbildning för redan yrkesverksamma.

Yrkeshögskoleutbildning i träteknik på distans i samverkan med Luleå Tekniska Universitet har fortsatt lockat intresserade elever. Samverkan med Lapplandsvux fortsätter.

Under verksamhetsåret har ett ökat intresse långsamt utvecklats för vuxenutbildning inom olika områden.

LIKABEHANDLINGSPLANEN

Likabehandlingsplanen beskriver målsättningen samt hur vi arbetar förebyggande, utredande och uppföljande runt frågor kring diskriminering och kränkande behandling.

I Norsjös verksamheter finns en Likabehandlingsplan där grunden är lika för alla och där verksamheterna skriver in hur man specifikt har tänkt jobba med frågorna i den egna verksamheten. Verksamheternas arbete kring utvärdering och uppföljning av Likabehandlingsplanen är ett område som bara delvis fungerar och som behöver utvecklas ytterligare.

BEDÖMNING AV ÅRETS MÅLUPPFYLLELSE I VERKSAMHETEN SOM HELHET

Sammanfattningsvis bedömer vi att vi i vår förskole- och skolverksamhet når goda resultat och en hög måluppfyllelse inom många områden, men att på vissa håll och inom vissa områden behöver resultaten förbättras. Resultatet bygger på ett gott utfört arbete av våra medarbetare och att de är måna om att alla elever når målen. Läs- och skrivsatsningen avslutades under våren vilken genomförts i stor skala för att förbättra resultaten inom flera områden.

2009 låg fokus i huvudsak på några frågor. Elevminskningen i kommunen och hur vi på bästa sätt ska möta det, flyttandet av alla åk 6 elever intill Norsjöskolan från hösten 09, samt på sikt nedläggningen av en byskola.

Verksamhetens starka sidor

- Föräldrar till barn i vår barnomsorg är mycket nöjda med verksamheten.
- Barn och elever trivs och känner sig trygga i barnomsorg och skola.
- Andelen som fullföljt sina gymnasiestudier inom 4 år är hög.
- Andelen gymnasieelever med grundläggande behörighet till högskola är hög.
- Andelen behörig personal hög i förskola, fritidshem, grundskola, gymnasium och Komvux.

Områden för utveckling

- Rektors möjligheter att utöva pedagogiskt ledarskap.
- Rektorer pekar tydligare på utvecklingsområden inom det egna befattningsområdet.
- Förbättra rutinerna kring mottagandet av nyanlända elever.
- Matematiksatsning
- Arbetet runt normer och värden. Likabehandlingsplan
- Arbetet med elever i behov av särskilt stöd.
- Skillnaderna mellan pojkars och flickors resultat kvarstår.
- Utifrån påpekandet i skolinspektionens rapport om den låga personaltätheten på våra fritidshem bör detta ses över.
- Fortsatt utveckling av våra rutiner runt arbetet med kvalitetsredovisningen samt mål- och resultatstyrningen.

Den fortsatta utvecklingen av rutiner runt kvalitetsarbetet och av kvalitetsredovisningarnas innehåll kommer förhoppningsvis att leda till att dokumenten blir ett värdefullt verktyg för våra verksamheters ytterligare utveckling.