

2009-08-28	Paragraf
Dagordning	116
Budget 2010	117
Ändringar av ansvarsområde och ekonomiskt ansvarig samt attestlista	118
Förändringar av ID och ansvar 2010	119
Planering inför pandemi (svininfluensa)	120

Plats och tid Medlefors folkhögskola, Skellefteå kl. 14.30-16.30

Beslutande Isak Frohm (S), ordförande
Bertil Mören (V) vice ordförande
Monica Holmström (S)
Eva Boman (C)
Bertil Näslund (KD)

Övriga deltagande Max Bohman, sekreterare

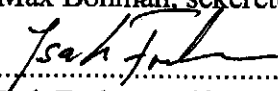
Utses att justera Bertil Näslund

Paragrafer: 116-120

Justeringens tid

Underskrift


.....
Max Bohman, sekreterare


.....
Isak Frohm, ordförande


.....
Bertil Näslund, justerare

BEVIS OM ANSLAG

Utbildnings- och kulturnämndens protokoll har justerats och anslagits på kommunens anslagstavla

Sammanträdesdag 2009-08-28

Anslaget uppsatt 2009-09-02

Anslaget nedtages 2009-09-24

Protokollet förvaras på kommunledningskontoret, Norsjö

Underskrift


.....
Siv Bäckström

§ 116

Dagordning

Dagordningen godkänns med följande tillägg:

- Planering inför pandemi (svininfluensan)

09ukn108 0600

§ 117

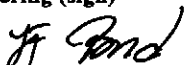
Budget 2010

Bakgrund

Enligt fastställda rutiner för kommunens budgetarbete så ska nämndernas budgetarbete vara klart och inlämnat, efter samverkan med fackliga organisationer, till ekonomienheten senast första september.

Utbildnings- och kulturnämndens beslut

- Utbildnings- och kulturchef Max Bohman får i uppdrag att fortsätta budgetarbetet samt uppta samverkan med berörda fackliga organisationer i enlighet med vid sammanträdet lämnade direktiv.



09ukn143 0600

§ 118

Ändringar av ansvarsområde och ekonomiskt ansvarig samt attestlista

Bakgrund

Med anledning av ändrad organisation inom utbildnings- och kulturförvaltningen behöver ändringar av ansvarsområde och ekonomiskt ansvarig samt attestlista att fastställas.

Beslutsunderlag

Ändringar av ansvarsområde och ekonomiskt ansvarig samt attestlista, bilaga

Utbildnings- och kulturnämndens beslut

- Nämnden fastställer ändringar av ansvarsområde och ekonomiskt ansvarig samt attestlista enligt bilaga.
-



Ansvarsområde och ekonomiskt ansvarig

Ansvarsområde

500 Utbildnings- och kulturnämnd
520 Gemensam förvaltningsledning, elevhälsa
530 Förskola 1-5 år, barnomsorg
540 Grundskola åk 6-9
541 Grundskola/Förskolekl/ Fritidshem F-5 ,Särskola Norsjö
542 Grundskola åk F-9, F-5 och Fritidshem Norsjövallen,Bastuträsk
543 Skolmåltider
550 Gymnasium gem, Vuxenutb, gymnasiesärskola, SFi, Asyl
560 Musikskola
570 Bibliotek
590 Fritidsgård Norsjö ; Bastuträsk

Ekonomiskt ansvarig

Max Bohman
Max Bohman
Anette Lidén
Stefan Andersson
Maria Eriksson
Therese Berg
Gerd Ström
Elisabet Israelsson
Max Bohman
Magdalena Sjöström
Marie-Louise Skoogh

Förändringar i ansvar för ID:n from 1 augusti 2009

ID 5034,5035,5040,5041,5042,5043 Kultur-Bibliotek	570
ID 6013 Rektorsexp	542
ID 6031 Gem v-het grundskola, förskoleklass och fritidshem	542
ID 6033 Fritidshemavg samt köp och försäljning av fritidshemsplatser	541
ID 6205,6206,6207 Särskolekonton	541
ID 6215 Förberedelseklass F-5 Bastuträsk,Sv2,Modersmål F-5	542
ID 6500,6504,6505 Bastuträsk	542
ID 6201 Specialundervisning	542
ID 6409 Gumboda förskola/fritids	530
ID 6305,6306,6301 Norsövallen	542
ID 6510 Spåret – ny förskoleavd i Bastuträsk	542
ID 6043 Musikskola	520

Ansvarsområde



Attestlista UKN

ID 5034,5035,5040,5041,5042,5043 Kultur-Bibliotek
ID 6013 Rektorsexp
ID 6021 Kuratorsverksamhet
ID 6031 Gem v-het grundskola, förskoleklass och fritidshem
ID 6033 Fritidshemavg samt köp och försäljning av fritidshemsplatser
ID 6205,6206,6207 Särskolekonton
ID 6215 Förberedelseklass F-5 Bastuträsk,Sv2,Modersmål F-5
ID 6500,6504,6505 Bastuträsk
ID 6201 Specialundervisning
ID 6409 Gumboda förskola/fritids
ID 6305,6306,6301 Norsövädden
ID 6510 Spåret – ny förskoleavd i Bastuträsk
ID 6043 Musikskola

Attestant/ersättare

M. Sjöström/M. Bohman
H. Holmström/F. Lindgren
V Hilmersson/M. Bohman
S. Andersson/M. Eriksson
M. Eriksson/S. Andersson
T. Berg/M. Bohman
M. Eriksson/S. Andersson
M. Eriksson/S. Andersson
S. Andersson/M. Bohman
T. Berg/M. Bohman
T. Berg/M. Bohman
M. Eriksson/S. Andersson
S. Andersson/M. Bohman

J. Bred

09ukn152 0600

§ 119

Förändringar av ID och ansvar 2010

Bakgrund

På grund av att nya lednings- och verksamhetsområden inrättas avslutas en del gamla ID:n och nya tillskapas. Orsaken till att gamla ID-nummer inte kan behållas är att ID:n blir ojämförbara mellan åren.

Beslutsunderlag

Förändringar av ID och ansvar, bilaga

Utbildnings- och kulturnämndens beslut

- Nämnden godkänner avslutande av ID samt inrättande av nya ID enligt bifogad förteckning att gälla fr. o.m. 2010-01-01.



Förändringar av ID:n och ansvar 2010 UKN

På grund av att nya lednings- och verksamhetsområden inrättas avslutas en del gamla ID:n och nya tillskapas. Orsaken till att gamla ID-nummer inte kan behållas är att ID:n blir ojämförbara mellan åren. Därför är det bättre att de avslutas.

Följande ID:n stängs den 31 december 2009 UKN

- 6031 Gemensam verksamhet grundskola
- 6033 Gemensam verksamhet fritidshem
- 6100 Fritids F2 Norsjö
- 6210 Undervisning 3-6, Norsjöskolan
- 6212 Läromedel 3-6, Norsjöskolan
- 6200 Undervisning åk 7-9, Norsjöskolan
- 6202 Läromedel åk 7-9, Norsjöskolan
- 6215 Förberedelseklass Sv2
- 6500 Förskola Svalan, Fritids Bastuträsk
- 6505 F6 Bastuträsk

Förslag till nya identiteter 2010 UKN

	<i>Ansv/ Org</i>	<i>Person- kod</i>	<i>Verk- samh</i>
6034 Gemensam verksamhet grundskola, förskoleklass, Fritids	542	150 TB	4210
6035 Köp/försäljning skolplatser grundskola-förskoleklass	542	150 TB	4210
6036 Köp/försäljning fritidshemsplatser (intäkt fritidshemsavg)	541	142 ME	4110
6105 Personalkostnader fritidshem, Norsjö	541	142 ME	4110
6106 Läromedel/förbrukning fritidshem Norsjö	541	142 ME	4110
6211 Undervisning åk F-5 Norsjö	541	142 ME	4210
6213 Läromedel/förbrukning åk F-5 Norsjö	541	142 ME	4210
6208 Undervisning åk 6-9 Norsjö	540	145 SA	4210
6209 Läromedel/förbrukning åk 6-9 Norsjö	540	145 SA	4210
6217 Förberedelseklass F-5 Bsk, Sv2 F-5, modersmålsunderv.	542	150 TB	4210
6216 Samundervisningsgrupp 6-9 (namnbyte)	540	145 SA	4210
6218 Förberedelseklass 6-9 Norsjö, Sv 2 åk 6-9, modersmål 6-9	540	145 SA	4210
6219 Förberedelseklass F-5 Norsjö, Sv 2, F-5, modersmål F-5	541	142 ME	4210
6506 Förskolan Svalan Bastuträsk	542	150 TB	4010
6507 Undervisning F-5 Bastuträsk samt fritids Bastuträsk	542	150 TB	4210
6610 Yrkesvux vuxenutbildning	550	148 EI	4420
6611 Lärlingsprogrammet	550	148 EI	4310
6612 IV och IV.K-programmet	550	148 EI	4310
Aktivitet IV-			
Aktivitet IV.K-			

JF Bond

09ukn153 0600

§ 120

Planering inför pandemi (svininfluensan)

Bakgrund

Svininfluensan (H1N1) som upptäcktes i Mexico har haft en snabb spridning mellan människor och länder samt även gett upphov till en del dödsfall. WHO har därför klassat den i FAS 6 på den sexgradiga skalan som gäller för en pandemi.

För att klara att upprätthålla sin verksamhet under en pandemi, rekommenderar Socialstyrelsen att verksamhetsansvariga planerar utifrån förutsättningarna nedan. Punkterna baseras på erfarenheter från tidigare pandemier och på underlag från WHO och ECDC.

- Under en period av 6-8 veckor ska en frånvaro om minst 15 procent av de anställda kunna hanteras.
- Pandemin når en kulmen under vecka två och tre, då en frånvaro på upp till 50 procent av de anställda ska kunna hanteras.
- Pandemin bedöms kunna ha flera vågor och den andra vågen kan tänkas komma tre till nio månader efter den första vågen.
- En viss ökning av andelen sjuka kan förekomma under en något längre period av tre till fyra månader.
- Pandemier är inte som den årliga influensan begränsad till vintermånaderna, utan kan förekomma vid vilken tid på året som helst.
- För dem som blir sjuka kan vi räkna med en frånvaro på minst fem arbetsdagar.
- Sjukdomen kommer sannolikt inte att drabba samhället likformigt, utan under en viss tid kan en betydligt större andel av arbetsstyrkan vara frånvarande, speciellt i mindre grupper

Utbildnings- och kulturförvaltningen har utifrån dessa planeringsförutsättningar kartlagt behov och brister inom nämndens verksamhetsområden. En åtgärdsplan för att förebygga smittspridning har också tagits fram.

Beslutsunderlag

Kartläggning med frågor och svar

Åtgärdsplan för att förebygga smittspridning, bilaga

Utbildnings- och kulturnämndens beslut

- Nämnden har tagit del av kartläggningen och noterar lämnad information
- Redovisad åtgärdsplan för att förebygga smittspridning godkänns.



Frågebilaga

Skriv ned svaren och skicka in till: Kanslienheten, Siv Bäckström senast 2009-09-04. Glöm inte att ange vilken verksamhet som svaren avser.

1. Vilka blir konsekvenserna om 15 procent av personalen är borta i 6-8 veckor?
2. Vilka blir konsekvenserna om 50 procent av personalen är borta i två veckor?
3. Var inom verksamhetsområdet finns uppgifter som är så specifika att de endast kan lösas av ett fåtal personer (max 5 personer)?
4. Vilken är lägstanivån, från personalsynpunkt, för att respektive verksamhet skall kunna hållas igång under två månader?
5. Finns "reservpersonal" att få tag på med kort varsel?
6. Vilka möjligheter finns, i händelse av pandemi, att fritt använda personalen inom kommunen? Måste förändringar/kompletteringar göras i gällande avtal för att personal skall kunna flyttas mellan olika uppgifter och verksamhetsområden inom organisationen?
7. Var finns de trånga sektorerna, sett från personalsynpunkt, i organisationen?
8. Vilka uppgifter inom verksamhetsområdet måste ovillkorligen kunna genomföras?
9. Vilken verksamhet kan läggas ner, eller dras ner till ett minimum, under några veckor och därmed lösgöra personal för de mest prioriterade uppgifterna?
10. Vilka alternativ finns till nuvarande verksamhet?
11. Vilken personal inom verksamhetsområdet kan arbeta inom andra områden än eget och därmed omplaceras till de för tillfället mest angelägna uppgifterna?
12. Vilken personal kan vid behov lösa uppgifter från det egna hemmet, med till exempel telefon och dator?
13. Om lösningen inte finns inom egen organisation, kan samarbete med annan aktör ske? Kan till exempel teknisk personal i en kommun sköta samma sysslor i en grannkommun?
14. Finns manualer för verksamheten och kan dessa läsas och förstås av tillfälligt placerad personal?
15. Vilka fem verksamheter, utanför eget verksamhetsområde, är viktigast för att hålla igång egen verksamhet?
16. Finns verksamhet/produktion utomlands som direkt påverkar egen verksamhet?



Planeringsförutsättningar

För att klara att upprätthålla sin verksamhet under en pandemi, rekommenderar Socialstyrelsen att verksamhetsansvariga planerar utifrån förutsättningarna nedan. Punkterna baseras på erfarenheter från tidigare pandemier och på underlag från WHO och ECDC.

- Under en period av 6-8 veckor ska en frånvaro om minst 15 procent av de anställda kunna hanteras.
- Pandemin når en kulmen under vecka två och tre, då en frånvaro på upp till 50 procent av de anställda ska kunna hanteras.
- Pandemin bedöms kunna ha flera vågor och den andra vågen kan tänkas komma tre till nio månader efter den första vågen.
- En viss ökning av andelen sjuka kan förekomma under en något längre period av tre till fyra månader.
- Pandemier är inte som den årliga influensan begränsad till vintermånaderna, utan kan förekomma vid vilken tid på året som helst.
- För dem som blir sjuka kan vi räkna med en frånvaro på minst fem arbetsdagar.
- Sjukdomen kommer sannolikt inte att drabba samhället likformigt, utan under en viss tid kan en betydligt större andel av arbetsstyrkan vara frånvarande, speciellt i mindre grupper

Världshälsoorganisationen (WHO) delar in en pandemi i sex olika faser

Fas 1

Av de virus som cirkulerar bland djur märks inget bevis för nya influensavirusundertyper hos människor. Risker för infektioner hos människor betraktas som låg

Fas 2

Två eller flera humana fall av den nya virusstypen har bekräftats. Inga bevis för spridning person till person

Fas 3

Något fler fall av spridning från djur till människa, men mellan människor finns ingen eller mycket begränsad smittspridning.

Fas 4

Tillräckligt stor smittspridning mellan människor för att en pandemi ska befaras.

Fas 5

Betydande smittspridning mellan människor i minst två länder.

Fas 6

Pandemi. Viruset sprider sig ohämmat mellan människor. En global pandemi är ett faktum.



Åtgärdsplan för att förebygga smittspridning

1. Gå ut med information till personal och elever/ungdomar via klassråd, se bilaga 1, och föräldramöten.
2. Tekniska förvaltningen/städ köper in handsprit till personaltoaletter samt skolmåltider.
3. Tekniska avdelningen/städ ombeds sörja för att det finns tvål samt pappershanddukar på toaletter.
4. Anslå bilaga 2 på toaletter samt anslagstavlor och personalrum.
Ansvar vaktmästare – personal.
5. Att i samband med fakturan till föräldrar i barnomsorg/fritids bilägga en informationsskrift om influensan, ansv Anette Lidén.
Bilaga 3 kan fungera som förlaga.
6. Förvaltningen inväntar informationen om ev framtida vaccination av personal/elever.

Utbildnings- och kulturförvaltning	
1. Vilka blir konsekvenserna om 15 procent av personalen är borta i 6-8 veckor?	Verksamheten kan klaras under förutsättning att barn och ungdomar också är frånvarande i samma utsträckning ~15%. De konsekvenser som blir är ökade vikariekostnader under 6-8 veckor. En ökad arbetsbelastning för de övrigt friska personalen. Kvalitén påverkas negativt i verksamheten.
2. Vilka blir konsekvenserna om 50 procent av personalen är borta i två veckor?	Om elever/barn är frånvarande i samma utsträckning (50%) så blir det: Förskolan - hopslagning av avdelningar. Dagbarnvårdare - svårt att fungera i glesbygd t.ex. Granliden, Åmliden och Risliden. Föräldrar kan ha möjlighet till VAB-dagar för att vara hemma vid ordinarie dagbarnvårdares sjukdom. Vi kan inte klara lagen om allmän förskola 4-5 år samt föräldralediga och arbetslösa rätt till barnomsorg. I dessa grupper kan de arbetslösa prioriteras om de erbjuds arbete. Om skolans elever/barn är frånvarande i samma utsträckning (50%) blir det hopslagning av klasser/grupper. Specialundervisning slopas och klassundervisning prioriteras. Vid ännu högre belastning - undervisning prioriteras i årskurserna F-5. Övriga verksamheter - bibliotek, fritidsgård, musikskola kan stängas om verksamhet inte går att upprätthålla. Personal kan tas i anspråk till prioriterade områden. Skolmåltider, skolexpedition, skolhälsovård, SYV, kurator, skolledning och bibliotek.
3. Var inom verksamhetsområdet finns uppgifter som är så specifika att de endast kan lösas av ett fåtal personer (max 5 personer)?	
4. Vilken är lägstnivån, från personalsynpunkt, för att respektive verksamhet skall kunna hållas igång under två månader?	Med de barn och elevgrupper som vi har idag finns egentligen inga resurser. Vid en personalfrånvaro på 10 % är någon sorts gräns. Effekterna blir ju med en sådan frånvaro ändå stora som t.ex. stängning av bibliotek, ingen specialundervisning, inställda lektioner i senare årskurser. Detta innebär ju också i slutändan ett brott mot skollag och skolförordningar och att elever bör få tillgång till extra undervisning i ett senare läge.
5. Finns "reservpersonal" att få tag på med kort varsel?	Oftast är det svårt, med en pandemi uppstår personalbrist överallt.
6. Vilka möjligheter finns, i händelse av pandemi, att fritt använda personalen inom kommunen? Måste förändringar/kompletteringar göras i gällande avtal för att personal skall kunna flyttas mellan olika uppgifter och verksamhetsområden inom organisationen?	Se Personalenhetens svar.

JF Bröl

7. Var finns de tränga sektorerna, sett från personalsynpunkt, i organisationen?	De prioriterade verksamheterna är de barn och ungdomar d.v.s förskola och skola i grupper och klasser.
8. Vilka uppgifter inom verksamhetsområdet måste ovillkorligen kunna genomföras?	De prioriterade verksamheterna är de barn och ungdomar d.v.s förskola och skola i grupper och klasser.
9. Vilken verksamhet kan läggas ner, eller dras ner till ett minimum, under några veckor och därmed lösgöra personal för de mest prioriterade uppgifterna?	Bibliotek, fritidsgård, musikskola kan stängas om verksamhet inte går att upprätthålla. Personal kan tas i anspråk till prioriterade områden. Gy, årsk. 7-9, bibliotek och fritidsgård vid en absolut krissituation.
10. Vilka alternativ finns till nuvarande verksamhet?	Vet ej.
11. Vilken personal inom verksamhetsområdet kan arbeta inom andra områden än eget och därmed omplaceras till de för tillfället mest angelägna uppgifterna?	Gy, årsk. 7-9, bibliotek och fritidsgård vid en absolut krissituation.
12. Vilken personal kan vid behov lösa uppgifter från det egna hemmet, med till exempel telefon och dator?	Ledningsgrupp och ev. elevhälsan.
13. Om lösningen inte finns inom egen organisation, kan samarbete med annan aktör ske? Kan till exempel teknisk personal i en kommun sköta samma sysslor i en grannkommun?	Samarbete kan ske med alla förutsättningar inom den egna kommunen.
14. Finns manualer för verksamheten och kan dessa läsas och förstås av tillfälligt placerad personal?	Inom vår verksamhet finns det egenkontrollpärmar inom för förskolan och skolmåltider som stöd.
15. Vilka fem verksamheter, utanför eget verksamhetsområde, är viktigast för att hålla igång egen verksamhet?	1. Teknisk verksamhet - VVS, el 2. IT-verksamhet och telefoni 3. Matleveranser
16. Finns verksamhet/produktion utomlands som direkt påverkar egen verksamhet?	Nej inte som vi känner till.

A. Brnd

Information och råd om nya influensan A (H1N1)

Till personal, elever och föräldrar i skolor och förskolor

Bil 1a

Nu börjar höstterminen och många barn samlas i skolan och förskolan. Då finns det risk för att influensa A(H1N1) sprids. Därför är det viktigt att både barn och vuxna är noga med att följa hygienrutiner: tvätta händerna ofta och noggrant, hosta och nysa i armvecket och stanna hemma om man är sjuk.



Bakgrund

Varje år är vi vana vid att influensan dyker upp, som regel under vinterhalvåret. Ungefär fem procent i befolkningen brukar insjukna och tidvis blir frånvaron hög i skolor och på arbetsplatser. Dessa återkommande influensaepidemier är vi vana vid. De personer som har haft influensa får en immunitet som finns kvar i många år och skyddar mot kommande snarlika influensavirus.

Ibland byter dock influensavirus skepnad totalt, vilket innebär att ingen är immun. Influensa A(H1N1) är ett sådant nytt virus. Virusets orsakar samma sjukdom men många fler blir sjuka. Vad man sett hittills är att äldre personer har insjuknat i influensa A(H1N1) i mycket liten omfattning. Troligen har de ett visst skydd efter tidigare influensaepidemier. De som framförallt har blivit sjuka är barn och unga personer under 30 år.

Nya influensan:

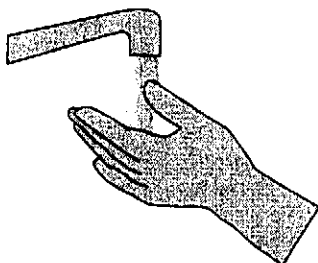
Inte farligare – men fler drabbas

Symtomen för influensa A(H1N1) liknar dem för den återkommande säsongsinfluensan och är ofta lindrigare än så och kan likna en vanlig förkylning. De allra flesta som smittats har haft en lindrig sjukdom, och endast en liten andel har blivit svårt sjuka. Trots detta blir det faktiska antalet som får en svårare sjukdom stort då influensan drabbar så många.

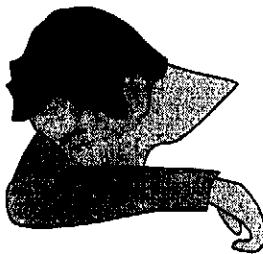
Sjukdomsbilden är ett ofta hastigt insjuknande i frossa, feber, muskelvärk, huvudvärk och därefter tilltagande symtom från luftvägarna, främst hosta. Ibland får man också kräkningar och diarré. Tillståndet brukar ge sig efter några dagar och efter en vecka är man frisk igen. En tid efteråt kan man fortsätta hosta och känna trötthet.

Den som får influensa kan också drabbas av följdsjukdomar. Hos barn är öroninflammation den vanligaste komplikationen. Risk för att bli allvarligt sjuka, t.ex. få lunginflammation, löper framförallt de personer som har underliggande sjukdomar som hjärt- och lungsjukdomar eller diabetes, får cancerbehandling, eller har andra sjukdomar eller behandlingar som ger nedsatt immunförsvar. Även gravida kvinnor anses tillhöra en riskgrupp, eftersom immunförsvaret är något nedsatt under en graviditet.

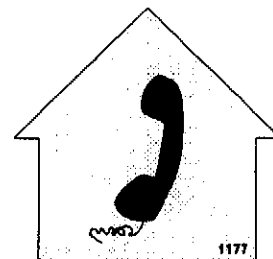
Så här minskar du risken att du eller andra smittas



Tvätta händerna ofta



Hosta och nysa i armvecket



Stanna hemma om du är sjuk
Kontakta sjukvården om du har frågor

Bil 16

Smittspridning

Viruset finns i salivdroppar som sprids vid hosta och nysning. Smittan flyger inte långa vägar i luften utan det krävs nära kontakt med den som är sjuk för att själv drabbas. Virus kan också överföras till ytor, handtag etc. Kontakt med dessa kan innebära att man för över viruset, via sina händer, till slemhinnor som t.ex. näsa och öga. Influensa smittar mest i samband med att personen blir sjuk. Därefter avtar smittsamheten fort. Efter 7 dagar eller efter en dag utan feber räknar man med att smittsamheten har upphört. Små barn kan däremot smitta något längre.

Åtgärder som kan förebygga smittspridning

● Vaccination

I slutet av september räknar man med att vaccin mot influensa A(H1N1) börjar levereras till Sverige och vaccination av befolkningen kan komma igång.

● Stanna hemma när du är sjuk

Precis som vid annan influensa gäller det att minimera antalet kontakter. Barn kan gå till förskola/skola när symtomen har klingat av och allmäntillståndet är gott. Bra tumregler är minst ett dygns feberfrihet och att barnet har ork och aptit för att orka med en hel dags aktiviteter. Som regel tar det en vecka.

● "Hostetikett"

Minska risken för att sprida "host- och nysdroppar". Hosta och nys i armvecket eller i en pappersnäsdud som sedan slängs direkt.

● Hygien

Minska risken för att sprida virus genom att tvätta händerna ofta med tvål och vatten. Handsprit är ett bra komplement.

● Skolstängning

Det finns mycket lite som talar för att skolstängning har någon större inverkan på influensans utbredning och rekommenderas inte generellt. Det kan också få negativa konsekvenser för samhället, skolan och familjen både ekonomiskt och socialt. Skolstängning kan dock, bl.a. ur arbetsmiljösynpunkt, vara motiverat i enstaka fall. Beslutet tas då av verksamhetsansvariga, som kan få stöd i bedömningen av smittskyddsläkare. Läs mer i Socialstyrelsens vägledning (länk nedan).

Vaccination

Ett vaccin mot den nya influensan är under produktion och utprövning. Sverige har beställt 18 miljoner doser, vilket räcker till hela befolkningen. Vaccinet levereras i slutet av september. Två doser ska ges med några veckors mellanrum. Vaccinet beräknas vara godkänt för att användas på alla över 6 månaders ålder, men ytterligare tester och analyser pågår.

Landstingen förbereder nu för att alla som bor i Sverige ska kunna vaccineras. Hur vaccineringen organiseras varierar från landsting till landsting och om skolhälsovården ska engageras beslutas inom varje landsting.

Alla uppmanas vaccinera sig!

Ju fler som vaccinerar sig desto mindre virus kommer det att finnas i samhället, vilket innebär att färre blir sjuka och riskerar svår sjukdom. När mindre virus cirkulerar skyddas även de som av olika anledningar inte kan vaccinera sig.

Utvecklingen

Om Sverige lyckas väl med vaccineringen kan utvecklingen av influensa A(H1N1) bromsas. Annars kommer den troligen att spridas i Sverige under hösten. Det är också mycket troligt att när den första "vågen" mattats av kommer influensan tillbaka i en andra och eventuellt tredje "våg" under nästa år. Det finns också en risk att viruset förändras och blir mer aggressivt, men i nuläget är det inget som talar för att detta håller på att ske.

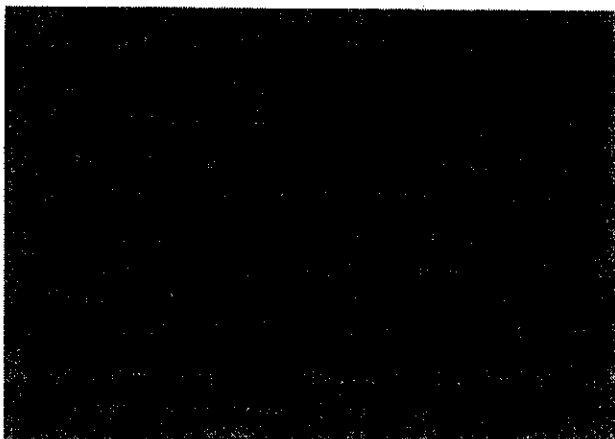
Om du blir sjuk

Precis som vid vanlig influensa behöver man inte uppsöka sjukvård om man är lindrigt sjuk. Egenvård räcker. Symtomen kan lindras med bl.a. receptfria feber- och smärtstillande läkemedel. Drink rikligt med dryck.

Det finns speciella virusläkemedel (Tamiflu®, Relenza®) som "bromsar och lindrar" förloppet om det sätts in tidigt (inom 48 timmar). Eftersom viruset riskerar att bli resistent (motståndskraftigt) ska läkemedlen användas med stor försiktighet. Det är framförallt svårt sjuka personer och de som tillhör en riskgrupp som ska få sådan behandling. Antibiotika hjälper inte mot virus och ges enbart om patienten fått komplikationer orsakade av bakterier.

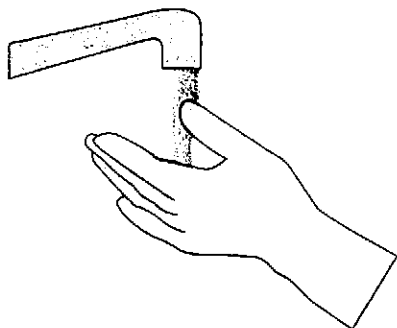
Den som tillhör en riskgrupp, har andningsbesvär eller misstänker någon annan komplikation rekommenderas att kontakta sjukvården per telefon.

Ring 1177 Sjukvårdsrådgivningen eller ditt landstings sjukvårdsrådgivning så hjälper de dig. Undvik att gå direkt till akuten eller vårdcentral eftersom man då riskerar att sprida smitta. Sjukvården har rutiner för att ta hand om misstänkta fall och det är därför bra om de är förberedda när någon söker vård.



Den nya influensan

Undvik att smittas och att smitta andra



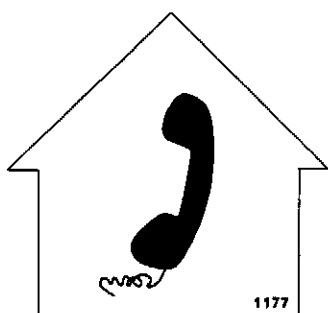
Tvätta händerna ofta

Tvätta bort influensavirus som lätt fastnar på fingrar och på ytor som dörrhandtag, och som kan spridas vidare när du tar i hand. Använd tvål och vatten. Med handsprit får du bort ännu mer virus efter handtvätten.



Hosta och nys i armvecket

Fånga upp virus genom att hosta och nysa i armvecket eller i en pappersnäsduk som du slänger direkt i soporna. Undvik att täcka munnen med handen när du nyser eller hostar.



Om du är sjuk, stanna hemma

Stanna hemma om du är sjuk så sprider du inte influensavirus vidare på arbetet, skolan eller bussen. Kontakta sjukvården per telefon istället för att gå direkt till väntrum där influensa lätt sprids vidare.

Den nya influensan A(H1N1) är ett nytt influensavirus som sprids över världen. För de allra flesta är det en ofarlig men ibland obehaglig sjukdom med symtom som går över på några få dagar. Feber, torrhosta,

halsont, ont i kroppen, huvudvärk, frossa, snuva och en väldig trötthet är vanliga symtom vid influensa. Det är viktigt att hindra smittspridningen för att skydda dem som kan bli allvarligt sjuka av influensa.

Mer information om den nya influensan A(H1N1) finns på www.1177.se och www.krisinformation.se

Influensa A(H1N1)

Checklista för skol- och förskolepersonal

Vad kan man göra för att hindra smittspridning?

Informera barn och personal om hygienrutiner för att förhindra smittspridning:

- Tvätta händerna ofta och noggrant. Handsprit är ett bra komplement.
- Hosta och nys i armvecket eller i en pappersnäsdduk som du slänger direkt efteråt.
- Om du är sjuk, stanna hemma.

När kan barn gå till skolan?

- Den som är sjuk ska stanna hemma.
- Barn kan gå till förskola/skola när symtomen har klingat av och allmäntillståndet tillåter. Det brukar ta en vecka.
- Minst ett dygns feberfrihet och att man ser att barnet har ork och aptit för att orka med en hel dags aktiviteter är en bra tumregel.
- Att hålla friska syskon hemma som skyddsåtgärd påverkar smittspridningen mycket lite och rekommenderas inte generellt.

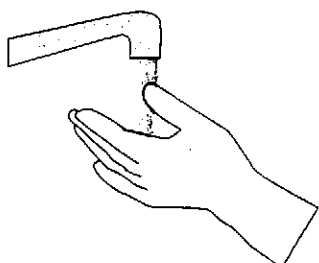
Bör skolan eller förskolan stängas?

Det finns mycket lite som talar för att skolstängning har någon större inverkan på influensans utbredning och rekommenderas inte generellt. Det kan också få negativa konsekvenser för samhället, skolan och familjen både ekonomiskt och socialt. Skolstängning kan dock, bl.a. ur arbetsmiljösynpunkt, vara motiverat i enstaka fall. Beslutet tas då av verksamhetsansvariga, som kan få stöd i bedömningen av landstingets smittskyddsläkare.

Var hittar jag mer information?

- Information om influensan för skolor och förskolor på www.krisinformation.se
- Informationsblad/affisch om hur man undviker att smittas och att smitta andra på www.socialstyrelsen.se (pdf för utskrift, kontakta Socialstyrelsen för tryckoriginal).
- Vägledning om skolstängningar för skolpersonal på www.socialstyrelsen.se
- Kunskapsöversikt om smitta i förskolan på www.socialstyrelsen.se

Så här minskar du risken att du eller andra smittas



Tvätta händerna ofta



Hosta och nys i armvecket



Stanna hemma om du är sjuk
Kontakta sjukvården om du har frågor