

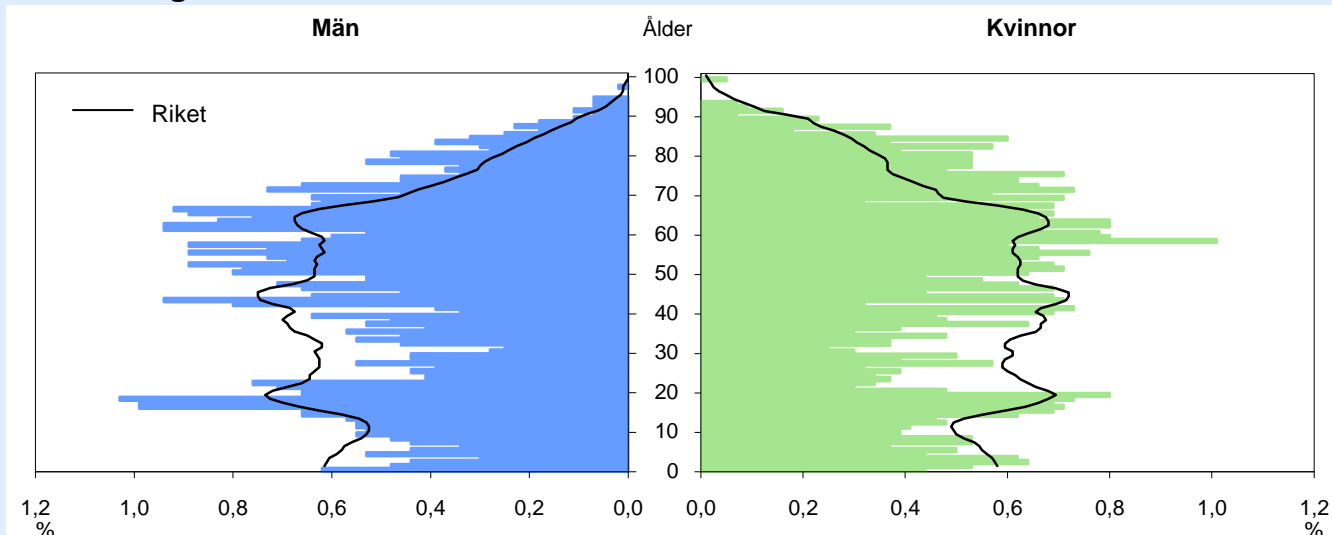
Norsjö

2010 Kommunfakta

Landareal: 1 751 kvkm

Invånare per kvkm: 2

Folkmängd 31 december 2009



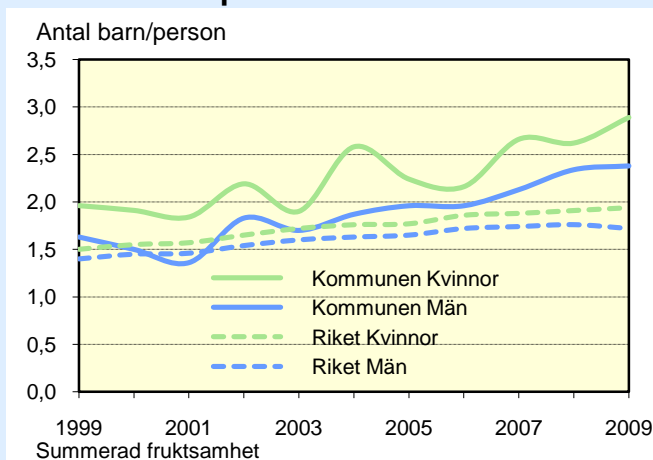
Folkmängd 31 december 2009

Ålder	Procentuell fördelning Kommunen			Riket		
	M	Kv	Tot	M	Kv	Tot
0-6	6	7	7	8	8	8
7-15	10	9	9	10	9	10
16-19	7	6	7	6	5	6
20-24	6	4	5	7	6	6
25-44	20	19	19	27	26	26
45-64	29	28	28	26	25	26
65-79	17	18	18	12	13	13
80-	6	9	7	4	7	5
Totalt, %	100	100	100	100	100	100
Antal (1000)	2	2	4	4 649	4 692	9 341

Befolkningsförändring 1999-2009

År (31/12)	Folkmängd Antal	Födelse- överskott	Flyttnings- överskott	
			M	Kv
1999	4 804	-26	-9	-10
2000	4 689	-35	-50	-30
2001	4 642	-29	-12	-4
2002	4 541	-31	-41	-28
2003	4 478	-34	-7	-21
2004	4 483	-20	8	15
2005	4 466	-36	19	0
2006	4 437	-13	-10	-5
2007	4 380	-16	-11	-30
2008	4 363	-15	-5	4
2009	4 361	-15	16	-3

Födda barn per kvinna/man



Flyttningar 2009

	Män	Kvinnor
Antal inflyttningar	94	91
från övriga kommuner i länet	33	40
från övriga län	22	30
från utlandet	39	21
Därav 18-24 år	14	26
Antal utflyttningar	78	94
till övriga kommuner i länet	49	60
till övriga län	26	34
till utlandet	3	0
Därav 18-24 år	29	37
Flyttningsnetto	16	-3

Födda och döda 2009

Antal	Män	Kvinnor
Födda	28	20
Döda	32	31

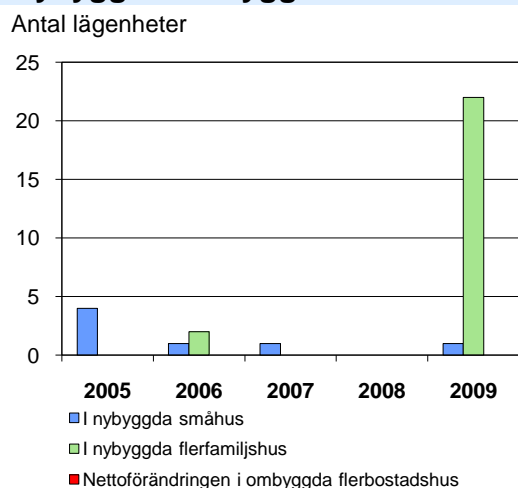
Utrikes födda 2009

Andel (%) av de boende i	M	Kv	Tot
Kommunen	5	6	6
Riket	14	15	14

Mandat i kommunfullmäktige

Partier	Antal mandat vid valet			
	2002		2006	
	Män	Kvinnor	Män	Kvinnor
Moderata samlingspartiet	1	0	0	0
Centerpartiet	5	5	4	3
Folkpartiet liberalerna	0	1	1	1
Kristdemokraterna	2	2	3	2
Miljöpartiet de gröna	0	0	0	0
Socialdemokraterna	7	5	8	7
Vänsterpartiet	2	1	2	0
Övriga partier	0	0	0	0
Samtliga partier	17	14	18	13

Nybyggda/ombyggda bostäder



Befolkningen efter utbildningsnivå 31 december 2009

Utbildningsnivå	Procentuell fördelning								
	Kommunen			Länet			Riket		
	M	Kv	Tot	M	Kv	Tot	M	Kv	Tot
Förgymnasial utbildning	19	12	15	12	8	10	16	12	14
Gymnasial utbildning	66	62	64	54	46	50	50	46	48
Eftergymnasial utbildning	14	26	20	33	44	39	32	40	36
Uppgift saknas	1	1	1	1	1	1	2	2	2
Totalt, %	100	100	100	100	100	100	100	100	100
Antal, 1 000-tal	1	1	2	78	73	151	2 772	2 690	5 462

Avser 20–64 år

Förvärvsarbetande 2008

	Andel (%) av alla i resp. ålder		
	Män	Kvinnor	Totalt
Kommunen			
20–24 år	75	75	75
25–44 år	90	85	88
45–64 år	82	74	78
20–64 år	84	78	81
Länet			
20–24 år	60	54	57
25–44 år	84	80	82
45–64 år	82	78	80
20–64 år	80	76	78
Riket			
20–24 år	62	57	60
25–44 år	84	79	81
45–64 år	79	76	78
20–64 år	79	75	77

Avser nattbefolkning

Nattbefolkning:

bor i kommunen och arbetar i eller utanför kommunen

Dagbefolkning (arbetstillfällen):

arbetar i kommunen och bor i eller utanför kommunen

Förvärvsarbetande efter sektor 2008

	Nattbefolkning		Dagbefolkning	
	Män	Kvinnor	Män	Kvinnor
Kommunen	1 066	899	1 012	888
Näringsl., övr. org.	943	352	866	325
Off. förv. o service	123	547	146	563
Länet, 1 000-tal	65	58	64	57
Näringsl., övr. org.	52	24	51	23
Off. förv. o service	13	34	13	34
Riket, 1 000-tal	2 308	2 110	2 300	2 106
Näringsl., övr. org.	1 977	1 157	1 970	1 155
Off. förv. o service	331	952	331	951

Antal i åldern 16 år och däröver

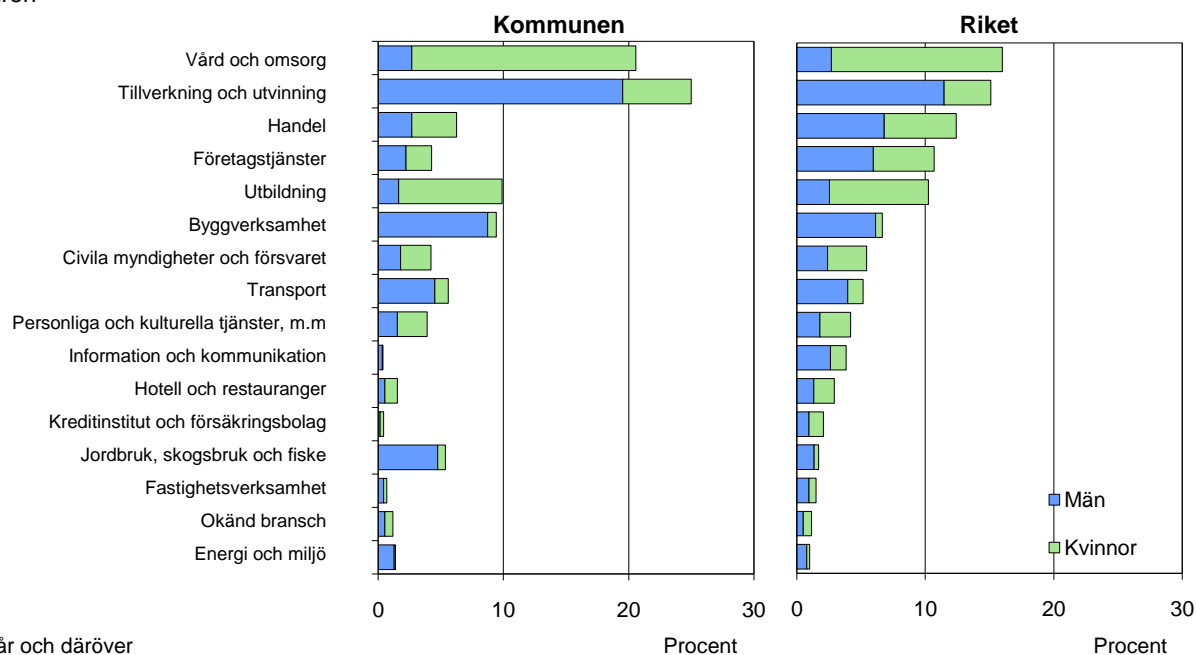
Pendling 2008

	Män	Kvinnor
Inpendling	177	99
från övriga kommuner i länet	161	92
från övriga län	16	7
Utpendling	231	110
till övriga kommuner i länet	198	93
till övriga län	33	17
Nettopendling	-54	-11

Antal i åldern 16 år och däröver

Arbetsstillfällena 2008

Näringsgren



Avser 16 år och däröver

Procent

Procent

Arbetsstillfällena: arbetar i kommunen och bor i eller utanför kommunen (dagbefolkning)

Egna företagare 2008

Antal sysselsatta	Män		Kvinnor	
	Företagare i eget AB	Egenföretagare	Företagare i eget AB	Egenföretagare
1	10	72	1	22
2-4	25	6	10	2
5-9	16	1	0	0
10-	6	0	1	0
Totalt	57	79	12	24

Antal i åldern 16 år och däröver Avser dagbefolkning

Sjuk- och aktivitetsersättning, 2009

	Andel (%) av alla i resp. ålder		
	Män	Kvinnor	Totalt
Kommunen			
55-59 år	15	29	22
60-64 år	24	41	32
20-64 år	11	19	15
Riket			
55-59 år	14	22	18
60-64 år	21	31	26
20-64 år	7	11	9

Ersätter förmånerna förtidspension och sjukbidrag

Arbetssökande

	Andel (%) av alla i respektive åldersgrupp								
	Kommunen			Länet			Riket		
	M	Kv	Tot	M	Kv	Tot	M	Kv	Tot
mars 2009									
20-64 år	13	7	10	8	5	6	6	5	6
Öppet arbetslösa	10	5	8	5	3	4	5	3	4
Progr. m. aktivitetsstöd	3	2	2	3	2	2	2	2	2
Därav 20-24 år	37	12	27	17	8	12	13	7	10
Antal 20-64 år	151	75	226	6 020	3 544	9 564	176 297	128 405	304 702
mars 2010									
20-64 år	12	11	11	10	7	8	8	7	7
Öppet arbetslösa	8	5	7	5	3	4	5	4	4
Progr. m. aktivitetsstöd	4	5	5	4	3	4	3	3	3
Därav 20-24 år	27	19	24	18	10	14	14	10	12
Antal 20-64 år	146	114	260	7 403	4 790	12 193	224 010	177 196	401 206

Arbetsstillfällena och förvärvsarbetande 2008 – totalt

Näringsgren	Dagbefolkning				Nattbefolkning			
	Kommunen		Länet	Riket	Kommunen		Länet	Riket
	Antal	%	%	%	Antal	%	%	%
Jordbruk, skogsbruk och fiske	102	5	3	2	96	5	3	2
Tillverkning och utvinning	475	25	15	15	525	27	15	15
Energi och miljö	26	1	1	1	24	1	1	1
Byggverksamhet	179	9	7	7	187	10	7	7
Handel	119	6	10	12	128	7	10	12
Transport	106	6	5	5	109	6	5	5
Hotell och restauranger	29	2	2	3	28	1	2	3
Information och kommunikation	7	0	3	4	12	1	3	4
Kreditinstitut och försäkringsbolag	8	0	1	2	9	0	1	2
Fastighetsverksamhet	13	1	1	1	12	1	1	1
Företagstjänster	81	4	8	11	97	5	8	11
Civila myndigheter och försvaret	80	4	5	5	77	4	5	5
Utbildning	188	10	13	10	182	9	13	10
Vård och omsorg	391	21	21	16	381	19	21	16
Personliga och kulturella tjänster, m.m	74	4	4	4	76	4	4	4
Okänd bransch	22	1	1	1	22	1	1	1
Totalt	1 900	100	100	100	1 965	100	100	100
Avser 16 år och däröver								

Arbetsstillfällena och förvärvsarbetande 2008 – män

Näringsgren	Dagbefolkning				Nattbefolkning			
	Kommunen		Länet	Riket	Kommunen		Länet	Riket
	Antal	%	%	%	Antal	%	%	%
Jordbruk, skogsbruk och fiske	90	9	4	3	83	8	4	3
Tillverkning och utvinning	371	37	23	22	427	40	23	22
Energi och miljö	24	2	2	1	22	2	2	1
Byggverksamhet	166	16	12	12	170	16	12	12
Handel	51	5	11	13	57	5	11	13
Transport	86	8	8	8	88	8	8	8
Hotell och restauranger	10	1	2	3	11	1	2	3
Information och kommunikation	6	1	4	5	8	1	4	5
Kreditinstitut och försäkringsbolag	3	0	1	2	2	0	1	2
Fastighetsverksamhet	8	1	2	2	7	1	2	2
Företagstjänster	42	4	9	11	50	5	9	11
Civila myndigheter och försvaret	34	3	4	5	28	3	4	5
Utbildning	31	3	7	5	27	3	7	5
Vård och omsorg	51	5	8	5	46	4	8	5
Personliga och kulturella tjänster, m.m	29	3	3	3	30	3	3	3
Okänd bransch	10	1	1	1	10	1	1	1
Totalt	1 012	100	100	100	1 066	100	100	100
Avser 16 år och däröver								

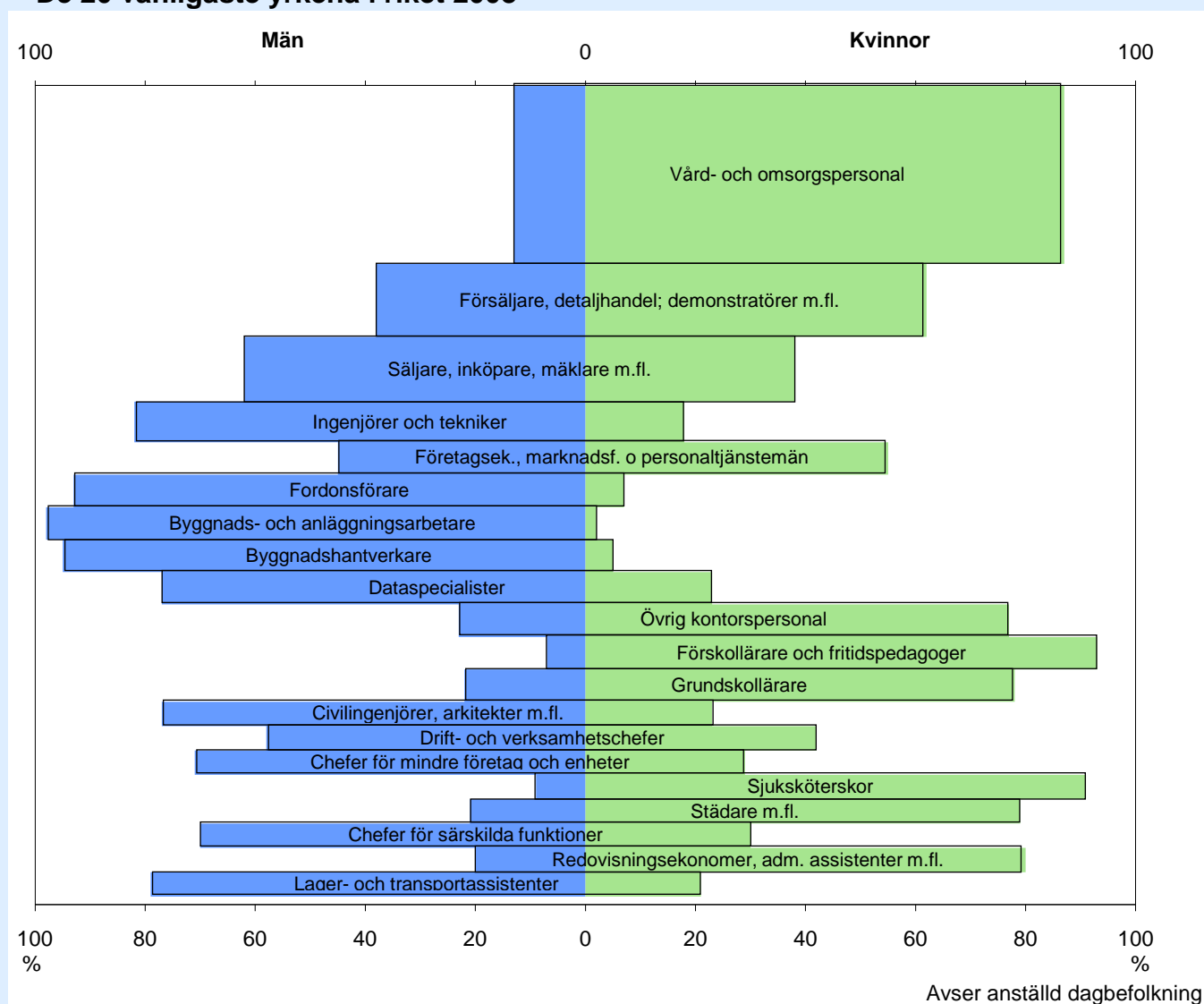
Arbetsstillfällena och förvärvsarbetande 2008 – kvinnor

Näringsgren	Dagbefolkning				Nattbefolkning			
	Kommunen		Länet	Riket	Kommunen		Länet	Riket
	Antal	%	%	%	Antal	%	%	%
Jordbruk, skogsbruk och fiske	12	1	1	1	13	1	1	1
Tillverkning och utvinning	104	12	6	8	98	11	6	8
Energi och miljö	2	0	1	0	2	0	1	0
Byggverksamhet	13	1	1	1	17	2	1	1
Handel	68	8	9	12	71	8	9	12
Transport	20	2	2	2	21	2	2	3
Hotell och restauranger	19	2	3	3	17	2	3	3
Information och kommunikation	1	0	1	3	4	0	1	3
Kreditinstitut och försäkringsbolag	5	1	1	2	7	1	1	2
Fastighetsverksamhet	5	1	1	1	5	1	1	1
Företagstjänster	39	4	7	10	47	5	7	10
Civila myndigheter och försvaret	46	5	5	6	49	5	6	6
Utbildning	157	18	19	16	155	17	19	16
Vård och omsorg	340	38	36	28	335	37	36	28
Personliga och kulturella tjänster, m.m	45	5	5	5	46	5	5	5
Okänd bransch	12	1	1	1	12	1	1	1
Totalt	888	100	100	100	899	100	100	100
Avser 16 år och däröver								

De 20 vanligaste yrkena i kommunen, 2008

Avser anställd dagbefolkning	Antal		Proc.förd.			Könsförd. (%)	
	Män	Kvinnor	M	Kv	Tot	M	Kv
Vård- och omsorgspersonal		38	4	35	19	11	89
Maskinoperatörer, trävaruindustri	213	44	23	5	15	83	17
Fordonsförare	74	3	8	0	4	96	4
Försäljare, detaljhandel; demonstratörer m.fl.	19	55	2	6	4	26	74
Maskinförare	62	1	7	0	4	98	2
Byggnads- och anläggningsarbetare	55	0	6	0	3	100	0
Grundskollärare	11	38	1	4	3	22	78
Ingenjörer och tekniker	41	3	4	0	2	93	7
Förskollärare och fritidspedagoger	5	36	1	4	2	12	88
Byggnadshantverkare	35	3	4	0	2	92	8
Drift- och verksamhetschefer	16	17	2	2	2	48	52
Chefer för mindre företag och enheter	20	10	2	1	2	67	33
Övrig kontorspersonal	2	27	0	3	2	7	93
Säljare, inköpare, mäklare m.fl.	18	10	2	1	2	64	36
Övriga servicarbetare	16	12	2	1	2	57	43
Köks- och restaurangbiträden	2	25	0	3	2	7	93
Maskinoperatörer, livsmedelsindustri m.m.	17	9	2	1	1	65	35
Städare m.fl.	1	25	0	3	1	4	96
Gymnasielärare m.fl.	7	17	1	2	1	29	71
Maskin- och motorreparatörer	24	0	3	0	1	100	0
Totalt 20 yrken	676	637	74	75	74	51	49
Totalt alla yrken	917	854	100	100	100	52	48

De 20 vanligaste yrkena i riket 2008



Förskoleverksamhet och skolbarnomsorg 2009

Inskrivna barn	Kommunen		Riket
	Antal	%	%
Förskola, 1–5 år	158	75	82
Fritidshem, 6–12 år	117	41	52
Pedagogisk omsorg, 1–5 år	42	20	4
6–12 år	24	9	0

Andel (%) av alla i respektive åldersgrupp

Äldreomsorg - Personer 80 år och äldre

	Andel (%) av alla i resp. grupp			
	Kommunen		Riket	
	M	Kv	M	Kv
Hemtj. i ordin. boende 1)	16	18	18	26
Särsk. boendeformer 1)	15	30	11	18
Färdtjänstillstånd 1)	21	42	28	42

1) 31 december 2008

Sammanräknad förv.inkomst 2008

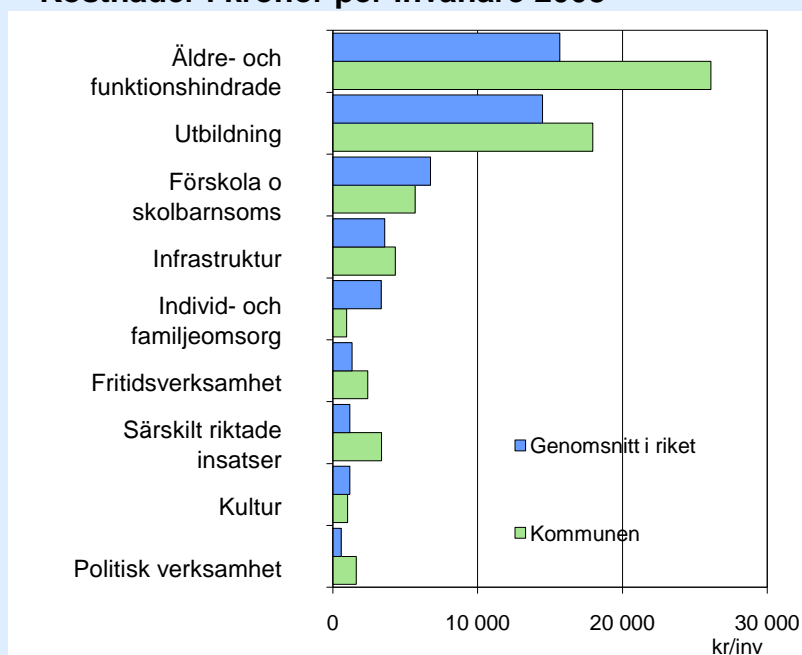
	Antal kronor i 1000-tal		
	Män	Kvinnor	Totalt
Medelinkomst			
Kommunen	269	208	240
Länet	273	212	243
Riket	298	222	261
Medianinkomst			
Kommunen	277	211	246
Länet	278	218	246
Riket	283	222	250

Avser 20–64 år

Ekonomiskt bistånd 2008

Hushållstyp	Bidragshushåll		Riket
	Kommunen	%	
	Antal	%	%
Sammanboende			
utan barn	2	5	6
med barn	4	9	12
Ensamstående män			
utan barn	19	44	40
med barn	1	2	3
Ensamstående kvinnor			
utan barn	9	21	25
med barn	8	19	15
Totalt	43	100	100

Kostnader i kronor per invånare 2008



Kommunalskatt 2010

Kommunen

Total skattesats	33,65
däruv till kommun	23,15
Skatteunderlag, kr/inv	151 181
Skatteunderlag, index	87

Genomsnitt i länet

Total skattesats	33,13
däruv till kommun	22,63
Skatteunderlag, kr/inv	162 047
Skatteunderlag, index	94

Genomsnitt i riket

Total skattesats	31,56
däruv till kommun	20,74
Skatteunderlag, kr/inv	173 027
Skatteunderlag, index	100

Index, riket = 100



Statistiska centralbyrån
Statistics Sweden

Försäljning och upplysning vid SCB:
Elisabeth Blom tfn 019-17 63 88, fax 019-17 70 88
Harriet Löfqvist tfn 019-17 60 48, fax 019-17 70 88
E-post: regionalt@scb.se
Webbplats: www.scb.se/kommunfakta

Adress till kommunen:
Norsjö kommun

935 81 NORSJÖ
0918-14000